





Project Automation S.p.A. è la denominazione assunta nell'aprile del 1999 da Philips Automation S.p.A.

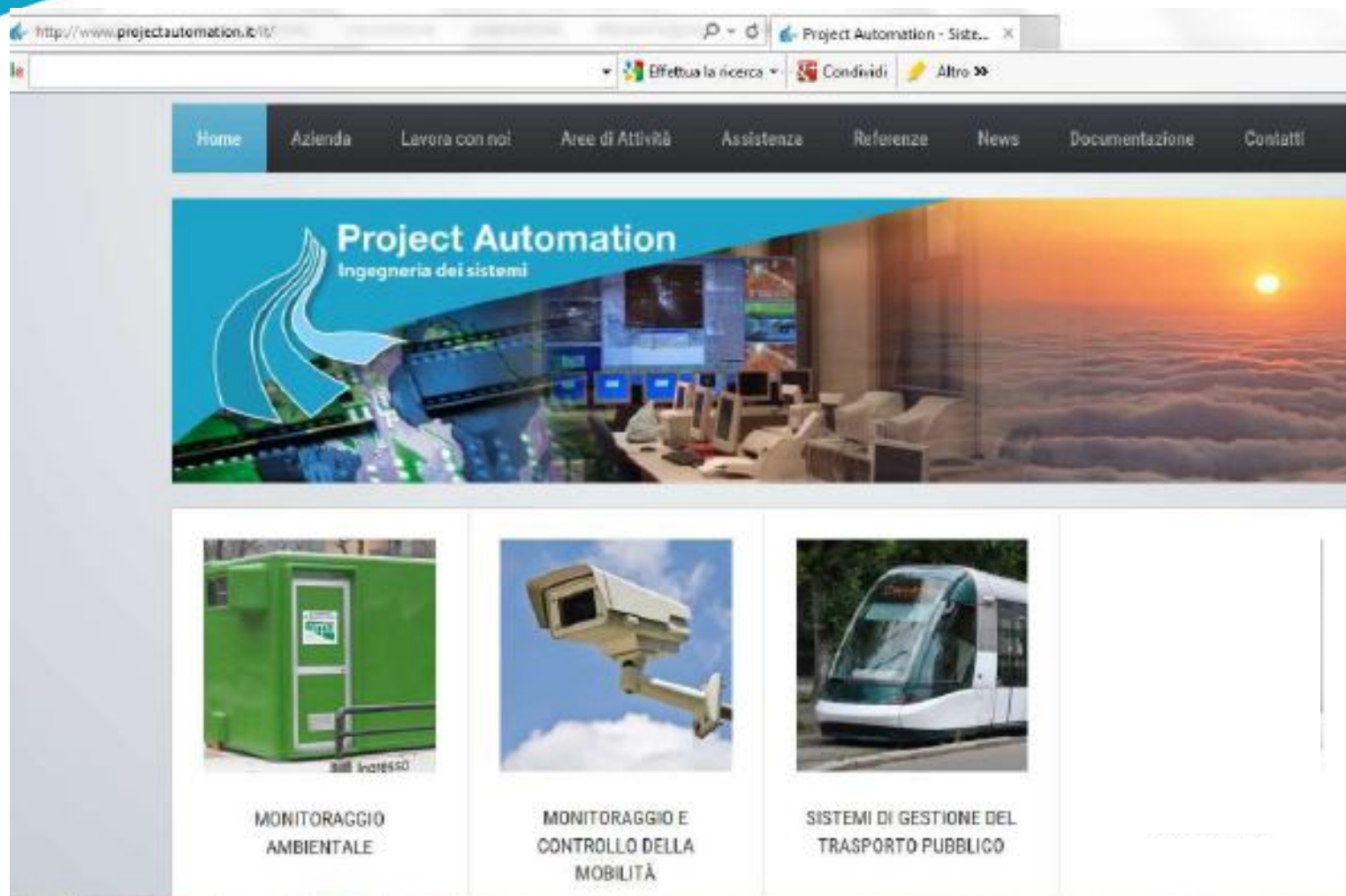
Quest'ultima, costituita nel 1987, ha rilevato le attività dei settori Ecologia, Automazione Industriale e Civile dalla Divisione Industrial & ElectroAcoustic Systems e successivamente la Business Unit "Mobilità" del gruppo Philips.



Oggi Project Automation è una leading company nella

**«Ingegneria dei sistemi di telemisura,
supervisione e controllo»**

applicata ai mercati dell'**Ambiente**, della **Mobilità e
dell'Automazione Civile**, dei **Trasporti** e degli
Impianti di Pubblica Utilità.





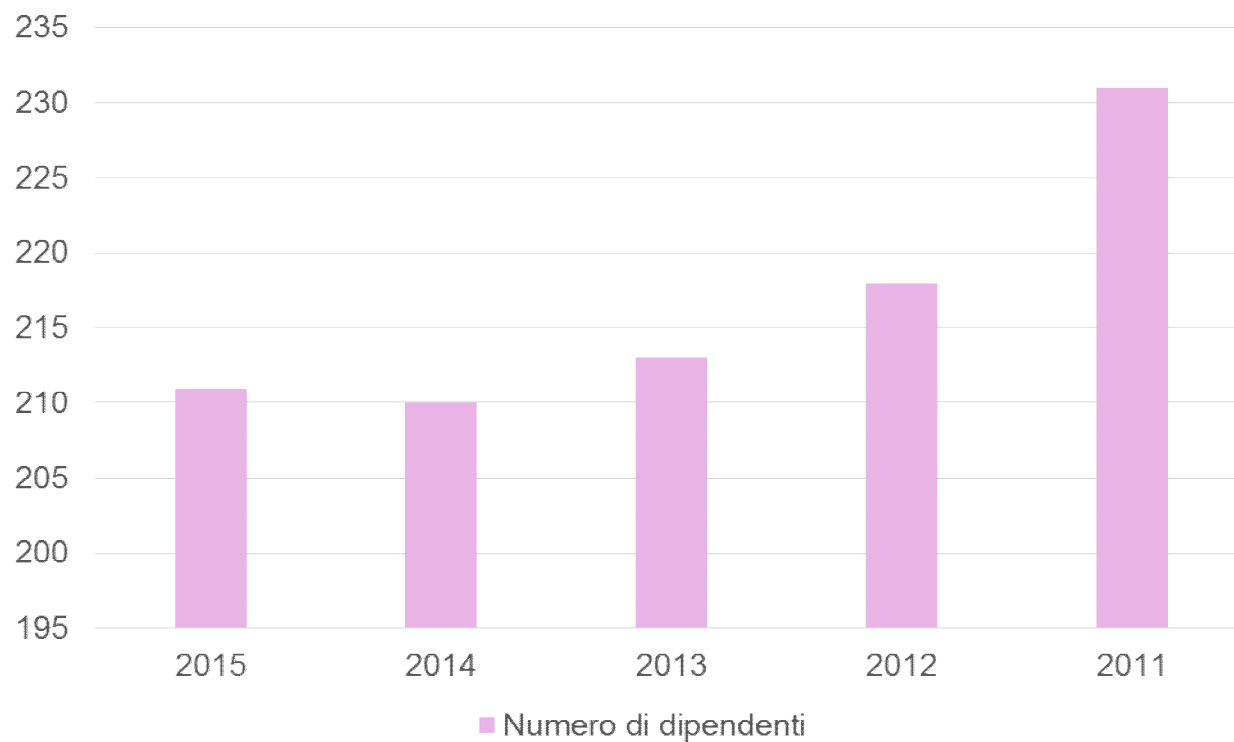
-  Sede
-  Filiali





Risorse umane

Numero di dipendenti





Project Automation

Ingegneria dei sistemi

Company Profile



UNI EN ISO 9001
CISQ/CSQ 9115.PH02
IQNet No. IT-0829

OHSAS 18001

Dal 1994	UNI EN ISO 9001
Dal 2006	OHSAS 18001:2007
Dal 2007	ISO 14001:2004
Dal 2009	SA 8000:2008

per le attività di Ingegneria dei sistemi di supervisione e controllo, sistemi di comunicazione e sistemi ICT: **progettazione, esecuzione, installazione, manutenzione, assistenza tecnica e servizi di outsourcing**; gestione dei parcheggi a pagamento con ausiliari della sosta



Project Automation
Ingegneria dei sistemi

Project Automation S.p.A.

**Contributo del Servizio di Prevenzione e
Protezione all'attività del Medico Competente**



Il Servizio di Prevenzione e Protezione

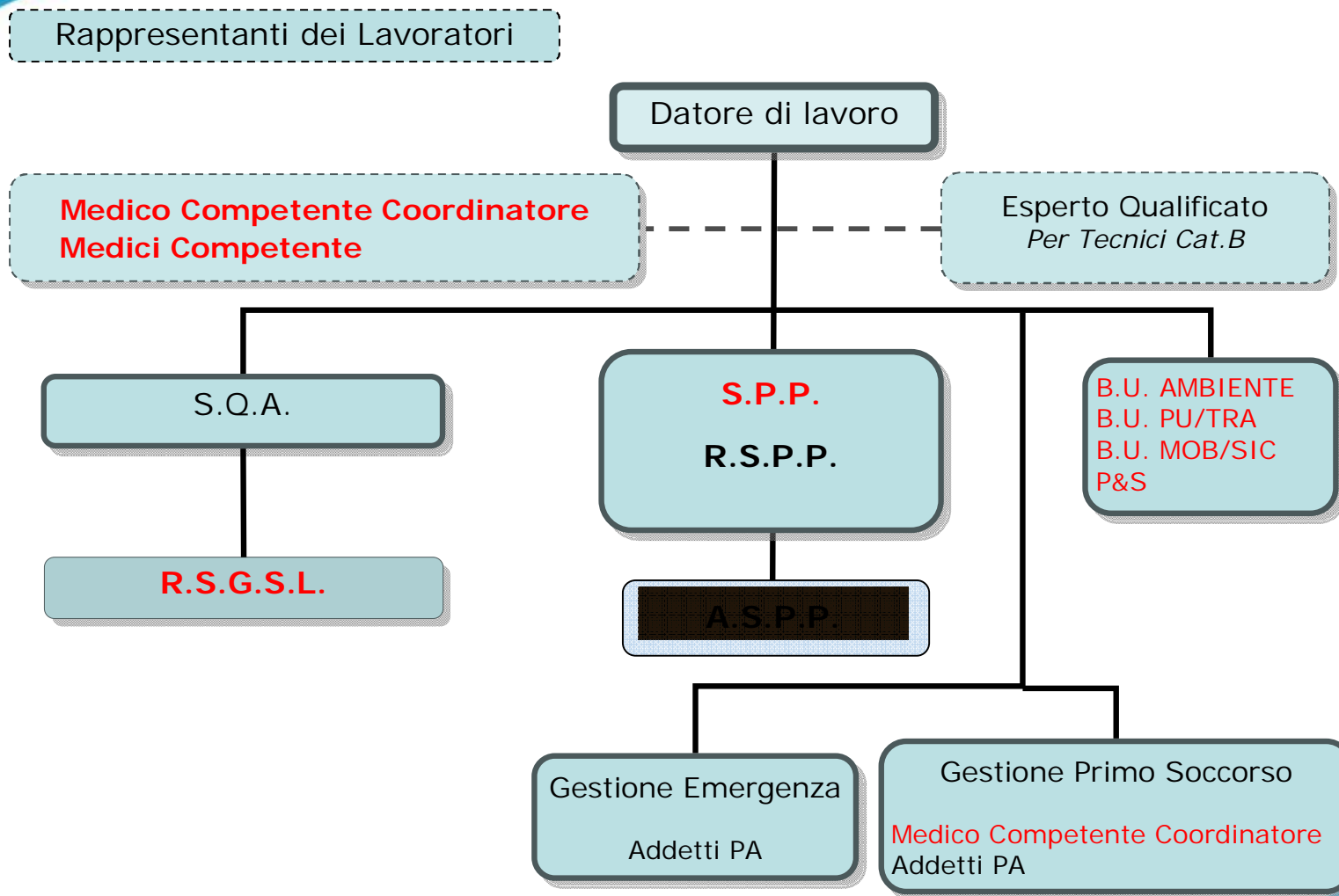
Definizione

Il **servizio di prevenzione e protezione** dai rischi è l'insieme delle persone, sistemi e mezzi esterni o interni all'azienda finalizzati all'attività di ***prevenzione e protezione*** dai rischi professionali per i lavoratori.

La prevenzione è il complesso delle disposizioni o misure necessarie anche secondo la particolarità del lavoro, l'esperienza e la tecnica, per evitare o diminuire i rischi professionali nel rispetto della salute della popolazione e dell'integrità dell'ambiente esterno



Organigramma della Sicurezza in PA





Ruoli e Responsabilità aziendali inerenti la sicurezza in PA

Responsabile del Servizio di Prevenzione e Protezione (RSPP)

(art.2 comma 1 lettera f del D. lgs.81/08)

Collabora con il DL (da lui nominato) e provvede:

- ad individuare e valutare i fattori di rischi
- individuare le misure per la sicurezza e la salubrità degli ambienti di lavoro, nel rispetto della normativa vigente e sulla base della specifica conoscenza della realtà aziendale
- Collabora con il RSGSL nell'elaborare:
 - Procedure di sicurezza per le varie attività aziendali, volte a prevenire o diminuire i rischi individuati
 - Proporre programmi di informazione e formazione dei lavoratori
- Partecipa alla riunione periodica (con DL, MC, RLS)

PA ha n.1 RSPP



Ruoli e Responsabilità aziendali inerenti la sicurezza in PA

Addetto al Servizio di Prevenzione e Protezione (ASPP)

(art.2 comma 1 lettera g del D. lgs.81/08)

Compiti assegnati:

- Interfaccia verso RSPP in sede
- Attuazione delle verifiche periodiche in filiale
- Supporto, presso la filiale, alle verifiche ispettive da parte dell'Ente Certificatore
- Gestione delle attività di primo soccorso in filiale
- Gestione dosimetri
- Allineamento del set documentale cartaceo SSL presente in filiale
- Applicazione in filiale delle regole previste dal sistema di prevenzione e protezione (fumo, lavoro VDT, uso prese multiple, vie d'uscita, presenze, ...)

PA ha n.8 ASPP



Ruoli e Responsabilità aziendali inerenti la sicurezza in PA

Responsabile Sistema di Gestione Sicurezza sul Lavoro (RSGSL):

- Gestisce il Sistema per la Salute e Sicurezza sul Lavoro.
- Cura (in collaborazione con RSPP) l'adeguamento legislativo e normativo.
- Effettua le ispezioni interne.

Medico competente:

(art.2 comma 1 lettera h del D. lgs.81/08)

Colui che:

- collabora alla predisposizione delle misure per la tutela della salute e integrità psicofisica dei lavoratori;
- effettua la sorveglianza sanitaria;
- collabora con il datore di lavoro alla predisposizione del servizio di primo soccorso

PA ha n.5 MC



Ruoli e Responsabilità aziendali inerenti la sicurezza in PA

I Medici Competenti che collaborano con PA

- ❖ **Dr.ssa** (MC Coordinatore) per la sede di Monza e la filiale di Torino

LOMBARDIA - PIEMONTE

- ❖ **Dr.ssa** per le filiali di Bologna e Firenze

EMILIA ROMAGNA – TOSCANA

- ❖ **D.re** per le filiali di Udine e Verona

FVG – VENETO

- ❖ **D.re** per le filiali di Bari, Catania e Roma

PUGLIA – SICILIA – LAZIO

- ❖ **D.re** per la filiale di Cagliari

SARDEGNA





Ruoli e Responsabilità aziendali inerenti la sicurezza in PA

Il rapporto di collaborazione con ciascun MC è formalizzato attraverso un Contratto ed una Lettera di nomina.

I rispettivi compiti del Medico Competente Coordinatore e degli altri Medici sono poi formalizzati anche in un documento del SGSL *SL-P-PA-40-28*
Compiti del Medico Competente ed.1 rev.0





Il Servizio di Prevenzione e Protezione

La struttura del SPP in PA è complessa e articolata con una costante interazione tra le strutture interne deputate alla gestione degli aspetti di SSL ed i suoi Medici Competenti.

**Tale complessità rappresenta un
OSSERVATORIO PRIVILEGIATO SU TUTTA LA
MATERIA DI SSL in Italia.**





Il SPP/SGSL collabora con i MC per vari aspetti

- 1.Valutazione dei Rischi e Redazione DVR**
- 2.Sorveglianza Sanitaria**
- 3.Sopralluogo luoghi di lavoro**
- 4.Gestione infortuni**
- 5.Riunione periodica**
- 6.Formazione specifica**
- 7.Verifiche Ispettive effettuate da Ente Certificatore**



1. Analisi e Valutazione dei Rischi delle attività svolte in PA

La **valutazione dei rischi** è l'origine delle decisioni da prendere in materia di sicurezza sul lavoro e di rischi ambientali per la collettività.

E' l'asse portante di un impianto che permette al Datore di Lavoro di individuare le misure di prevenzione e protezione e di pianificarne l'attuazione.

**La Valutazione dei rischi in Project Automation è
effettuata dal Datore di Lavoro in collaborazione con
il SGSL, l'RSPP ed il Medico Competente**





L'individuazione dei fattori di rischio per la sicurezza dei lavoratori in PA è stata fatta attraverso la redazione dei diversi **Documenti di Valutazione dei Rischio** (*afferenti al SGSSL*)

SL-P-PA-40-42 Valutazione dei rischi dei building e relativi Allegati

SL-P-PA-40-42_A1 - sede di Monza

SL-P-PA-40-42_A2 - filiale di Bari

SL-P-PA-40-42_A3 - filiale di Bologna

SL-P-PA-40-42_A4 - filiale di Cagliari

SL-P-PA-40-42_A5 - filiale di Catania

SL-P-PA-40-42_A6 - filiale di Firenze

SL-P-PA-40-42_A7 - filiale di Roma Volpe

SL-P-PA-40-42_A8 - filiale di Roma Pagliaro 18-20

SL-P-PA-40-42_A9 - filiale di Roma Pagliaro 22-26

SL-P-PA-40-42_A10 - filiale di Torino

SL-P-PA-40-42_A11 - filiale di Udine

SL-P-PA-40-42_A12 - filiale di Verona

SL-P-PA-40-42_B_riepilogo_rischi_filiali

SL-P-PA-40-42_C_Scheda di valutazione del rischio vibrazioni

SL-P-PA-40-42_D - Identificazione azienda sede e filiali

SL-P-PA-40-01 Gestione dei Dispositivi di Protezione Individuale;



SL-P-PA-40-14 Valutazione del Rischio Chimico

SL-P-PA-40-14 A1 Scheda di valutazione del rischio chimico

SL-P-PA-40-14 A2 Analisi dei rischi per la salute

SL-P-PA-40-14-A3 Scheda Gas Tecnici

SL-P-PA-40-15 Documento di valutazione del rischio radiologico

SL-P-PA-40-18 Valutazione dei Rischi per le lavoratrici gestanti;

SL-P-PA-40-18-A1 Informativa allegata a VR Lavoratrici Gestanti

SL-P-PA-40-18-A2 Identificazione azienda Project Automation

SL-P-PA-40-20 Gestione dei prodotti pericolosi e trasporto

SL-P-PA-40-31 Valutazione del rischio stress da lavoro correlato

SL-P-PA-40-32 DVR BU PU-TRA

SL-P-PA-40-33 DVR BU MOB-SIC

SL-P-PA-40-35 DVR reparto P&S

SL-P-PA-40-36 DVR BU AMB

SL-P-PA-40-39 DVR BU PU

SL-P-PA-40-40 Valutazione dei Rischi Attività di Ausilio alla Polizia Municipale



2. Sorveglianza Sanitaria svolta in PA

La sorveglianza sanitaria in PA, oltreché per prescrizioni legislative, è ***obbligatoria per quei dipendenti le cui attività sono state ritenute dal Medico Competente tali da esporli a dei possibili rischi i cui effetti sulla salute vanno monitorati nel tempo.***

Gli accertamenti sono stati proposti dai MC tenuto conto dei rischi per la salute e sicurezza specifici per le attività svolte da PA e della normativa vigente in materia.

In PA il documento di riferimento per la Sorveglianza Sanitaria è la procedura del SGSL "SL-P-PA-40-21 Programma di Sorveglianza Sanitaria Ed1.rev2".



Collaborazione SPP – MC *Sorveglianza sanitaria*

Per i dipendenti (e collaboratori), le cui mansioni sono individuate nel documento, sorge la necessità di effettuare accertamenti clinici ed una visita medica con il MC, con le modalità e le tempistiche previste, nel rispetto delle scadenze individuate dal programma di sorveglianza sanitaria, per il rilascio ultimo del giudizio di Idoneità alla mansione.

E' stato sviluppato a tal fine, da PA, un Sistema Informativo Medico crittografato, i cui contenuti sono stati concordati con i MC.





Il Sistema Informativo Medico associa ad ogni lavoratore il suo specifico profilo di sorveglianza nonché i rischi di mansione associati (riportati sul giudizio di idoneità) oltre a gestire uno scadenziario.

Permette l'accesso del MC durante la Visita Medica, per inserire sia gli esiti degli accertamenti effettuati sia per rilasciare il giudizio stesso

Il Sistema raccoglie quindi tutti quei dati che estrapolati, in modo automatico, sono utili al MC per effettuare la comunicazione di cui allo Art.40 del D.lgs 81/08 e s.m.i. (Allegato 3B)



Al termine della Visita viene rilasciato il giudizio di idoneità ed aggiornato automaticamente uno scadenziario.

Il giudizio di idoneità è rilasciato nel pieno rispetto dei tempi previsti.

A fronte di un **giudizio di idoneità che indica delle limitazioni/prescrizioni** il SPP si attiva per far rispettare quanto richiesto.

L'idoneità è infatti **resa disponibile al Responsabile di funzione** del lavoratore perché ne sia a conoscenza e la faccia rispettare.

Criticità?!?



Collaborazione SPP – MC *Sorveglianza sanitaria*

Fondamentale risulta l'esperienza del Medico Competente che apporta le sue conoscenze relativamente alla Legislazione Regionale in modo da aiutare PA nel garantire la piena adesione alla stessa.

E' noto infatti che su alcuni aspetti specifici in materia di accertamenti clinici le Regioni possono deliberare diversamente

Necessità di differenziare la Sorveglianza Sanitaria, Regione per Regione

Criticità?!?



Esempio pratico di gestione diversa normativa Regionale

Accertamenti in materia di alcooldipendenza

Alcuni colleghi afferenti a filiali specifiche sono sottoposti ad accertamenti sanitari differenti rispetto ad altri colleghi, di altre sedi, a parità di mansione (*es. accertamenti sul alcool dipendenza*)



3. Sopralluogo dei Luoghi di lavoro

I MC, in presenza dei rispettivi ASPP di filiale, effettuano il sopralluogo, programmato congiuntamente, presso le sedi di PA e a campo.

La periodicità dei sopralluoghi è stata definita dai MC.

Gli argomenti in agenda sono normalmente i seguenti:

- Sopralluogo del luogo di lavoro
- Documento di Valutazione dei rischi di filiale
- Formazione del personale in ambito sicurezza
- Gestione dei DPI
- Primo soccorso

Al termine del sopralluogo viene rilasciato un **Verbale congiunto** con il riepilogo/risultanze degli aspetti verificati.





4. Gestione degli infortuni

Il MC Coordinatore viene sempre informato degli infortuni occorsi, contestualmente al SPP.

Gli incaricati di individuare ed attuare le azioni preventive/correttive, al fine di evitare il ripetersi del medesimo infortunio, sono il Preposto/Dirigente del lavoratore infortunato, in collaborazione con l'RSPP/ASPP.

Infortuni sul lavoro in PA sono prevalentemente tamponamenti.

In PA gli infortuni sono gestiti secondo quanto previsto dalla procedura del SSL SL-I-PA-40-18 Gestione degli Infortuni-Incidenti-Situazioni pericolose Ed.1 Rev 1



5. Riunione periodica

Il MC coordinatore partecipa, ogni anno, alla riunione periodica (*ex. Art.35 Dlgs.81/08 e s.m.i.*)

Gli altri partecipanti sono:

- *DL o suo delegato*
- *RSPP*
- *ASPP di Sede*
- *N. 1 ASPP di filiale (a turno per coprire tutte le filiali)*
- *RLS*
- *Responsabile formazione Sicurezza e Comunicazione aziendale*
- *RSGSL*
- *Quality Manager*
- *Esperto Qualificato*



Gli argomenti in Agenda normalmente discussi sono:

- Documenti di Valutazione dei Rischi
- Attività del Sistema di Gestione SSL
- Formazione del personale in ambito sicurezza – consuntivo a.c. – pianificazione a.p.
- DPI
- Primo Soccorso
- **Infortuni**
- Organizzazione
- **Sorveglianza Sanitaria**
- Attività di miglioramento
- Varie ed eventuali



La riunione rappresenta di certo un momento di condivisione e confronto tra tutti i soggetti che intervengono a vario titolo nel SPP.

Né scaturiscono attività di miglioramento, che possono essere proposte dai diversi partecipanti e riguardare quindi diversi aspetti di SSL.





6. Formazione specifica

La formazione in PA su tematiche di SSL è svolta nel pieno rispetto delle varie normative vigenti in materia.

Per l'erogazione della formazione specifica, quale Primo Soccorso, Antincendio, Lavori elettrici, Lavoro in Quota o rientrante nell'accordo Stato-Regioni del 22/02/2012 (*Piattaforma, Gru su autocarro*) ci si rivolge ad Enti esterni.

Per l'erogazione della formazione per i lavoratori/preposti/dirigenti previsti dall'Accordo Stato-Regioni del 21/12/2011 ci si rivolge a docenti interni in possesso dei requisiti previsti.

In passato, in presenza di lavoratori «notturni» un corso specifico sui rischi associati, è stato svolto dal MC Coordinatore, in sede di Visita medica.



7. Verifiche Ispettive Ente Certificatore

Il MC Coordinatore viene coinvolto ogni anno nelle Verifiche Ispettive dell'ente di Certificazione, mediante un colloquio che gli Ispettori chiedono di avere con lui.

Le domande vertono principalmente sulla sorveglianza Sanitaria e la gestione degli infortuni.

Poiché gli Ispettori possono portare l'esperienza di altre realtà aziendali anche da questo momento di verifica possono scaturire delle azioni di miglioramento.





Project Automation
Ingegneria dei sistemi

Grazie per l'attenzione