

# CHARTRE DES SERVICES LE PARCOURS NAISSANCE



*dans les provinces de Monza Brianza et Lecco*

*(Juillet 2016)*

Z

Z

A

## Index

Introduction	2
Les accouchements dans les établissements du territoire de la ATS de Brianza	3
Les lieux de l'assistance (Centres des Naissances et Centres de planification et d'éducation familiale)	6
Guide des Services	12

# PARCOURS NAISSANCE

## Charte des Services

### Introduction

Le Parcours Naissance est l'ensemble de toutes les prestations offertes par la Région de Lombardie pour promouvoir la santé de la femme et de l'enfant et pour fournir une assistance appropriée pendant la grossesse, au moment du travail et de l'accouchement et ensuite pendant l'allaitement et les suites de couches.

La Charte des Services du Parcours Naissance fournit des renseignements utiles à propos de l'offre et des modalités d'accès aux services territoriaux et hospitaliers qui peuvent soutenir, protéger et accompagner les femmes et leurs familles pendant la grossesse, la naissance et toute la première année de vie de l'enfant. Elle a donc été conçue dans le but de promouvoir et améliorer la qualité, la sécurité et l'adéquation des interventions d'assistance.

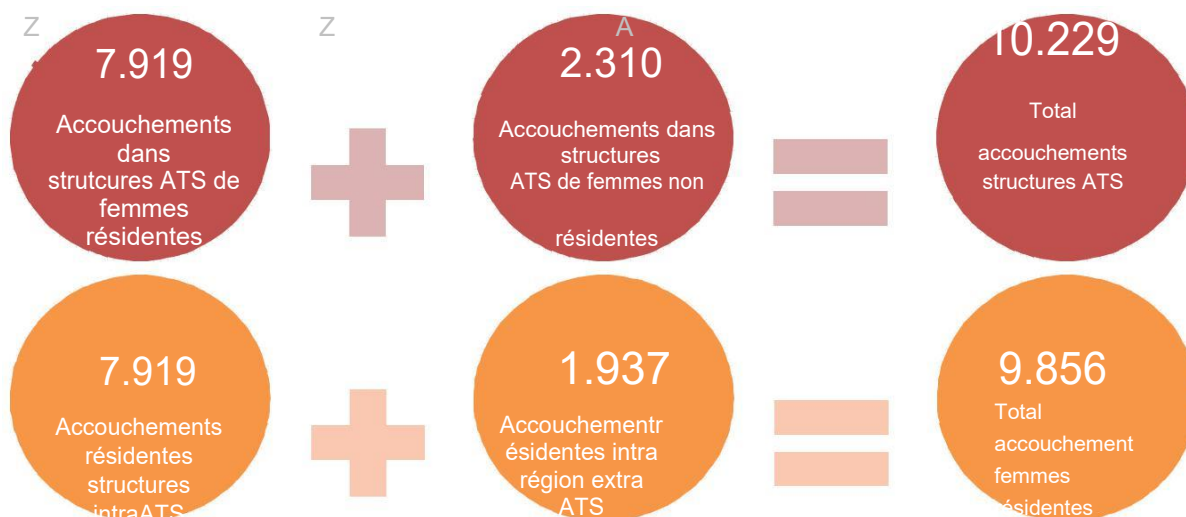
Par souci de cohérence avec la Loi Régionale n.23 du 11 août 2015, ce document a prévu l'intégration fonctionnelle, intersectorielle et interinstitutionnelle de tous les fournisseurs du système socio-sanitaire. Une importance particulière a été consacrée à l'intégration territoriale, à la création de réseaux entre les opérateurs, les organismes et les institutions impliquées dans les activités de prévention et de promotion de la santé.

Le Parcours Naissance représente un ensemble d'événements qui concerne les deux parents à travers la réalisation de parcours sanitaires et socio-sanitaires intégrés entre l'hôpital et le territoire, destinés à la famille en termes de maternité et paternité responsables et dans la protection de la santé du nouveau-né.

La consultation de la Charte des Services permettra de choisir en connaissance de cause à toutes les étapes du Parcours Naissance.

# Les accouchements dans les établissements du territoire de l'ATS de la Brianza

Données SDO et CeDAP



En 2015, dans les établissements du territoire de l'ATS de la Brianza, 10.229 accouchements ont été enregistrés, dont 7.919 (77%) en faveur de femmes résidentes. La plupart des accouchements (41%) a eu lieu sur le territoire de l'ASST de Monza et, en particulier, la Fondation MBBM est la structure qui a enregistré le plus grand nombre d'accouchements (2.715, 26,5% du total). Les femmes résidentes sur le territoire de l'ATS de la Brianza ont accouché surtout auprès de la Fondation (25,4%) et dans les hôpitaux de Carate (18,3%) et de Lecco (17,8%).

## ACCOUCHEMENTS réalisés dans les Établissements Hospitaliers intra ATS de la Brianza divisés par résidence de la femme – 2015

HOPITAUX ATS de la BRIANZA		Résidentes		Non résidentes		TOTAL
		N (% colonne)	% ligne	N (% colonne)	% ligne	N (% colonne)
LECCO	LECCO OSP. CIRCOLO	1.408 (17,8%)	82,9%	291 (12,6%)	17,1%	1.699 (16,6%)
	MERATE OSP. CIRCOLO	799 (10,1%)	84,6%	146 (6,3%)	15,4%	945 (9,2%)
	<b>Totale</b>	<b>2.207 (27,9%)</b>	<b>83,5%</b>	<b>437 (18,9%)</b>	<b>16,5%</b>	<b>2.644 (25,8%)</b>
MONZA	DESIO OSP. CIRCOLO	1.201 (15,2%)	81,5%	273 (11,8%)	18,5%	1.474 (14,4%)
	FONDAZIONE MBBM	2.014 (25,4%)	74,2%	701 (30,3%)	25,8%	2.715 (26,5%)
	<b>Totale</b>	<b>3.215 (40,6%)</b>	<b>76,7%</b>	<b>974 (42,2%)</b>	<b>23,3%</b>	<b>4.189 (41,0%)</b>
VIMERCATE	CARATE B. OSP. V. EMANUELE III	1.452 (18,3%)	81,3%	335 (14,5%)	18,7%	1.787 (17,5%)
	VIMERCATE OSP. CIVILE	1.045 (13,2%)	64,9%	564 (24,4%)	35,1%	1.609 (15,7%)
	<b>Total</b>	<b>2.497 (31,5%)</b>	<b>73,5%</b>	<b>899 (38,9%)</b>	<b>26,5%</b>	<b>3.396 (33,2%)</b>
<b>TOTAL ATS</b>		<b>7.919 (100%)</b>	<b>77,4%</b>	<b>2.310 (100%)</b>	<b>22,6%</b>	<b>10.229 (100%)</b>

Source données: SDO- service épidémiologie ATS Brianza

L'âge moyen des femmes au moment de l'accouchement s'avère être plus bas pour les femmes étrangères par rapport aux femmes italiennes (en moyenne, respectivement, 30,1 et 33,2 ans).

Le territoire de l'ASST de Lecco est caractérisé par un âge moyen au moment de l'accouchement plus jeune par rapport aux territoires des deux autres ASST, tant pour les femmes étrangères (29,8 ans vs 33,2 et 33,4) que pour les femmes italiennes (29,8 ans vs 29,9 et 30,4).

Z

Z

A

### Âge moyen des femmes au moment de l'accouchement divisées par résidence et citoyenneté – 2015

Lieu de résidence	Total		Femmes italiennes		Femmes étrangères		
	N acc.	Âge moyen	N acc.	Âge moyen	N acc.	Âge moyen	
LECCO	Bellano	395	32,3	337	32,6	58	30,4
	Lecco	1.379	32,1	1.025	33,3	268	30,1
	Merate	984	32,3	1.250	32,9	376	29,6
	<b>Totale</b>	<b>2.758</b>	<b>32,2</b>	<b>2.190</b>	<b>32,8</b>	<b>560</b>	<b>29,8</b>
MONZA	Desio	1.626	32,1	1.089	32,7	286	29,9
	Monza	1.226	32,6	764	33,1	216	29,5
	<b>Totale</b>	<b>2.852</b>	<b>32,3</b>	<b>2.119</b>	<b>33,2</b>	<b>733</b>	<b>29,9</b>
VIMERCATE	Carate	1.293	32,7	869	33,5	357	30,2
	Seregno	1.449	32,9	1.192	33,4	257	30,7
	Vimercate	1.504	32,9	1.179	33,6	324	30,5
	<b>Totale</b>	<b>4.246</b>	<b>32,8</b>	<b>3.396</b>	<b>33,4</b>	<b>849</b>	<b>30,4</b>
<b>TOTAL ATS</b>	<b>9.856</b>	<b>32,5</b>	<b>7.705</b>	<b>33,2</b>	<b>2.142</b>	<b>30,1</b>	

Source données:SDO-service épidémiologie ATS Brianza

Considérant enfin le nombre de césariennes réalisés, on constate une valeur totale équivalant à 20,5% du total des accouchements ; en ce qui concerne l'Italie, en 2013 la moyenne est de 35,5% et, pour la Lombardie, de 27,8% (Ministère de la Santé). Le pourcentage le plus élevé de césariennes est enregistré dans l'établissement de Merate (38,8%), alors que le pourcentage le plus bas s'enregistre dans l'Hôpital de Carate (14,4%). Seulement l'Hôpital de Carate est en dessous du nombre historiquement indiqué comme étant « acceptable » par l'Organisation Mondiale de la Santé (<15%), alors que l'Hôpital de Lecco (16%) et la Fondazione (19,5%) sont légèrement au-dessus. Cependant, il faut souligner que le seuil indiqué par l'OMS est dépassé et en cours de révision, surtout pour les accouchements dans les hôpitaux. En effet, il faudrait toujours tenir compte de l'analyse des caractéristiques de complexité des cas de chaque hôpital et de l'attractivité pour les grossesses à risque.

### CÉSARIENNES réalisés dans des Établissements Hospitaliers intra ATS de la BRIANZA -2015

Territoire	Hopital	N césar.	N acc.	% césarienne/total acc.
Ambito di LECCO	LECCO OSP.CIRCOLO	271	1.699	16,0
	MERATE OSP.CIRCOLO	367	945	38,8
	<b>Total</b>	<b>638</b>	<b>2.644</b>	<b>24,1</b>
Ambito di MONZA	DESIO OSP. CIRCOLO	331	1.474	22,5
	FONDAZIONE MBBM	530	2.715	19,5
	<b>Total</b>	<b>861</b>	<b>4.189</b>	<b>20,6</b>
Ambito di VIMERCATE	CARATE B. OSP. V. EMANUELE III	258	1.787	14,4
	VIMERCATE OSP. CIVILE	340	1.609	21,1
<b>TOTAL ATS</b>	<b>Total</b>	<b>598</b>	<b>3.396</b>	<b>17,6</b>
		<b>2.097</b>	<b>10.229</b>	<b>20,5</b>

Source données:SDO- service épidémiologie ATS Brianza

Les données du Certificat d'Assistance à l'Accouchement (CeDAP) nous fournissent des informations supplémentaires plus spécifiques par rapport au cours de la grossesse et de l'accouchement : en moyenne, dans l'ATS, presque 74% des accouchements a eu lieu de manière spontanée et dans plus de 81% des cas la grossesse a été physiologique.

#### Modalité d'accouchement par structure – N(%ligne)

Territoire	Hopital	Spontané	Césarienne programmée	Césarienn en travail	Accouc. assisté (ventosa)	Autre*	TOTAL
LECCO	LECCO OSP.CIRCOLO	1.294 (76,3%)	159 (9,4%)	92 (5,4%)	120 (7,1%)	30 (1,8%)	1.695
	MERATE OSP.CIRCOLO	472 (49,9%)	232 (24,5%)	112 (11,8%)	106 (11,2%)	24 (2,52%)	946
	Total Lecco	1.766 (66,9%)	391 (14,8%)	204 (7,7%)	226 (8,5%)	54 (2,0%)	2.641
MONZA	DESIO OSP. CIRCOLO	1.046 (71,0%)	177 (12,0%)	128 (8,7%)	98 (6,6%)	24 (1,6%)	1.473
	FONDAZIONE MBBM	2.099 (77,4%)	328 (12,1%)	202 (7,5%)	80 (2,9%)	2 (0,0%)	2.711
	Total Monza	3.145 (75,2%)	505 (12,1%)	330 (7,9%)	178 (4,2%)	26 (0,6%)	4.184
VIMERCATE	CARATE B. OSP. V. EM. III	1.416 (78,8%)	114 (6,3%)	133 (7,4%)	123 (6,8%)	10 (0,6%)	1.796
	VIMERCATE OSP. CIVILE	1.207 (74,7%)	168 (10,4%)	125 (7,7%)	69 (4,3%)	46 (2,8%)	1.615
	Total Vimercate	2.623 (76,9%)	282 (8,3%)	258 (7,5%)	192 (5,6%)	56 (1,6%)	3.411
TOTAL ATS		7.534 (73,6%)	1.178 (11,5%)	792 (7,7%)	596 (5,8%)	136 (1,3%)	10.236

Source données: CeDAP- service épidémiologie ATS Brianza

\*Comprend « Césarienne hors du travail »

#### Cours grossesse par structure

Territoire	Hopital	Physiologique	Pathologique	Total	% physiologique
LECCO	LECCO OSP.CIRCOLO	1.325	372	1.697	78,1%
	MERATE OSP.CIRCOLO	894	52	946	94,5%
MONZA	DESIO OSP. CIRCOLO	1.338	135	1.473	90,8%
	FONDAZIONE MBBM	1.772	939	2.711	65,4%
VIMERCATE	CARATE B. OSP. V. EM. III	1.648	148	1.796	91,8%
	VIMERCATE OSP. CIVILE	1.370	244	1.614	84,9%
Total ATS		8.347	1.890	10.237	81,5%

Source données: CeDAP- service épidémiologie ATS Brianza

Presque 94% des femmes a réalisé plus de 4 contrôles pendant la grossesse, alors que 3,9% n'a réalisé aucun contrôle.

#### Contrôles pendant la grossesse par structure

Territoire	Hopital	Aucune visite	% aucune Visite	De 1 à 4 visites	% de 1 à 4 visites	plus de 4 visites	% plus 4 visites	Total
LECCO	LECCO OSP.CIRCOLO	191	11,3%		0,0%	1.506	88,7%	1.697
	MERATE OSP.CIRCOLO	2	0,2%	19	2,0%	922	97,8%	943
MONZA	DESIO OSP. CIRCOLO	19	1,3%	125	8,5%	1.329	90,2%	1.473
	FONDAZIONE MBBM	162	6,0%		0,0%	2.546	94,0%	2.708
VIMERCATE	CARATE B. OSP. V. EM. III	4	0,2%	33	1,8%	1.759	97,9%	1.796
	VIMERCATE OSP. CIVILE	17	1,1%	74	4,6%	1.524	94,4%	1.615
Total ATS		395	3,9%	251	2,5%	9.586	93,7%	10.232

Source données: CeDAP- service épidémiologie ATS Brianza

## LES LIEUX DE L'ASSISTANCE

6 Centres de Naissance, 30 Centres de planification et d'éducation familiale publics et 7 Centres de planification et d'éducation familiale privés accrédités sont présents sur le territoire de l'ATS de la Brianza.

Les centres où l'on peut obtenir les services :

Z	A
Territoire	Type/Nom de la structure
Monza	Fondation Monza Brianza pour l'Enfant et la Mère (FMBBM)
	Hôpital de Desio - ASST Monza
	Centres de planification et éducation familiale publics - ASST Monza
	Centres de planification et éducation familiale privés
Vimercate	Hôpital de Carate - ASST Vimercate
	Hôpital de Giussano - ASST Vimercate
	Hôpital de Vimercate - ASST Vimercate
	Centres de planification et éducation familiale publics - ASST Vimercate
	Centres de planification et éducation familiale privés
Lecco	Hôpital de Lecco - ASST Lecco
	Hôpital de Merate - ASST Lecco
	Centres de planification et éducation familiale publics - ASST Lecco
	Centres de planification et éducation familiale privés

### Les Centres de Naissance

Dans les unités d'obstétrique vous trouveriez plusieurs professionnels consacrés à vous accompagner pendant la grossesse, qu'elle soit physiologique ou pathologique.

Dans les différentes ASST, il existe un réseau de collaboration très étroite qui permet de déplacer les patientes dans des centres de référence au cas où la grossesse ne peut pas être suivie dans le centre initialement choisi (ex. grossesse avec pathologies graves ou risque d'accouchement prématuré). Le transport « protégé » de la femme enceinte à risque auprès des centres de référence est défini « Système de Transport Assisté Maternel » (STAM), dont la sécurité est garantie par le fait que les Structures partagent les mêmes protocoles opérationnels spécifiques.

Dans les suites de couches, étape spéciale dans la vie de la femme et de l'enfant, le dyade mère-bébé est respecté en assurant le BONDING, à savoir le contact précoce depuis les premières heures de vie dans la salle d'accouchement et à travers le ROOMING-IN dans l'unité de post-partum. L'enfant sera donc 24 heures sur 24 à côtés de sa mère, dans sa chambre, où elle sera constamment soutenue par le personnel qualifié pour prendre soin de son enfant.

Cette modalité d'assistance, désignée par l'Organisation Mondiale de la Santé comme le meilleur système pour prendre soin des nouveau-nés, encourage un lien plus étroit et continu entre mère et enfant. Cela se traduit par un début précoce de l'allaitement, une implication de la mère dans l'observation et les soins du nouveau-né ainsi que par la présence fondamentale du père à côté du dyade.

Les activités et les caractéristiques principales de l'assistance néonatale visent à assurer l'adaptation physiologique post-natale du nouveau-né, l'exécution de la prophylaxie, le diagnostic précoce et la réalisation de screening (dépistages) néonataux.

Pendant toute la convalescence, une assistance au nouveau-né fondée sur le soin et la protection du milieu est prêtée (offre de stimuli positifs qui comportent la constante présence de la mère à côté du nouveau-né, la maîtrise des stimuli nocifs tels que les lumières, le bruit et la douleur) pour promouvoir le développement neuro-évolutif (« soin » du nouveau-né).

Toutes les activités sont étroitement partagées entre l'Unité d'obstétrique et celle néonatale, dans le but de soutenir la nouvelle triade mère-père-bébé.

Les adresses des Centres de Naissance :

FMBBM Monza	c/o Ospedale san Gerardo Via Pergolesi, 33 -20900 Monza - 039/2332164	<a href="http://www.fondazionembbm.it">www.fondazionembbm.it</a>
Hôpital de Desio*	Via Mazzini, 1 - 20832 Desio – 0362/3831	<a href="http://www.asst-monza.it">www.asst-monza.it</a>
Hôpital de Carate Brianza*	Via Mosè Bianchi, 9 – 20841 Carate Brianza – 0362/9841	<a href="http://www.asst-lecco.it">www.asst-lecco.it</a>
Hôpital de Vimercate*	Via Santi Cosma e Damiano, 10 – 20871 Vimercate – 039/66541	<a href="http://www.asst-vimercate.it">www.asst-vimercate.it</a>
Hôpital de Lecco	Via dell'Eremo 9/11 – 23900 Lecco – 848884422	<a href="http://www.asst-lecco.it">www.asst-lecco.it</a>
Hôpital de Merate*	Largo Mandic, 1 – 23807 Merate – 848884422	<a href="http://www.asst-lecco.it">www.asst-lecco.it</a>

Les hôpitaux du territoire de la ATS susmentionnés par \* prêtent assistance à tous les nouveau-nés physiologiques et à tous ces nouveau-nés pathologiques dont l'âge gestationnel est supérieur ou égal à 34 semaines et qui n'ont pas besoin de soins intensifs.

S'il est prévu un accouchement avant la 34<sup>ème</sup> semaine ou que le fœtus présente des pathologies congénitales graves, l'accouchement sera programmé dans les structures hospitalières dotées d'Unités de Soins Intensifs (USI Lecco- Hôpital de Lecco et USI MONZA-FMBBM) où des soins intensifs sont prodigués.

Dans le cas où, après la naissance, s'avère nécessaire le transfert du nouveau-né dans un Centre doté d'une Unité de Soins Intensifs Néonataux, même s'il n'avait pas été prévu, un service appelé « Service de Transport d'Urgence Néonatal » (STEN) assure le transport protégé de l'enfant dans les Structures en mesure de prêter soins intensifs.



## Les Centres de planification et d'éducation familiale

Le Centre de planification et d'éducation familiale est l'un des endroits de référence privilégiés pour l'assistance pendant la grossesse.

En effet, ces Centres accompagnent la femme et le couple depuis les mois précédents la conception, jusqu'à la naissance du nouveau-né et à la première année de vie de l'enfant, dans un parcours intégrant l'intervention sanitaire et le soutien psychologique et social, dans une optique de prévention et de soutien à la parentalité.

En particulier, pendant la grossesse, le Centre offre des activités de conseil dans le domaine des soins obstétricaux et gynécologiques, la prise en charge de la grossesse physiologique, des cours de préparation à la naissance et des activités de conseil psychologique.

À travers ces interventions, les femmes et les couples qui attendent un enfant reçoivent un soutien important, à travers des occasions de rencontre et de débat sur les différents thèmes relatifs à la grossesse, à l'accouchement et à la parentalité, à l'intégration d'interventions visant à promouvoir des modes de vie sains, surtout pour la mère et l'enfant.

Dans la continuité de prestations désormais consolidées au cours du temps relatives à la période antérieure à l'accouchement, les Centres de planification et d'éducation familiale en offrent d'autres plus récentes et innovantes concernant surtout la délicate période après la naissance de l'enfant. Ce dernier domaine comprend des activités telles que :

- Aide post-partum à domicile consistant en une visite à domicile de la sage-femme, lors des premiers jours suivant la sortie de l'hôpital (cette prestation est accordée sur demande explicite de la jeune mère, en accord avec les opérateurs) ;
- Espace allaitement : espace de libre accès dédié aux mères pour une consultation individuelle et/ou de groupe sur des thèmes tels que l'allaitement et les besoins et les soins du nouveau-né ;
- Groupes de soutien et d'accompagnement pendant toute la première année de vie de l'enfant, destinés aux mères et/ou couples, dans lesquels se confrontent avec les opérateurs, mais aussi « entre égaux », dans le but d'activer les ressources utiles pour faire face à la réorganisation de la vie familiale ainsi que pour réfléchir à certains thèmes, tels que les besoins du nouveau-né, l'allaitement, les rythmes du sommeil, le retour au travail de la mère, etc.

En effet, c'est pendant les mois suivant l'accouchement lorsque les mères peuvent manifester un plus grand besoin d'aide et de soutien pour faire face à la phase d'adaptation au changement causé par la naissance de l'enfant et aux doutes sur la manière de prendre soin du nouveau-né.

En outre, le soutien au couple mère-enfant et au couple des parents pendant la première année de vie de l'enfant est particulièrement important pour promouvoir l'établissement d'un rapport affectif qui influe positivement sur le développement psycho-affectif de l'enfant et des relations familiales.

Finalement, les Centres de planification et d'éducation familiale mettent en place des projets régionaux en faveur de la maternité et de la parentalité, accordant une attention particulière aux situations de fragilité économique. Beaucoup de ces projets relèvent du champ des interventions

visées à promouvoir des modes de vie sains, surtout pour la mère et l'enfant.

Les adresses des Centres de planification et d'éducation familiale sont :

Les sièges varient en horaires d'ouverture et typologie d'offre. Les prestations relatives au Parcours Naissance sont accordées surtout dans les sièges principaux. Les prestations sont gratuites, sauf le cours de préparation à la naissance, pour lequel il faut payer un ticket.

- Centres de planification et d'éducation familiale Publics Monza

Desio	Via Foscolo, 24/26 – 20832 Desio – <a href="mailto:consultorio.desio@asst-monza.it">consultorio.desio@asst-monza.it</a> Horaires ouverture: lundi, mardi, vendredi: 9.00-12.00 ; mercredi: 9.00-12.00 et 14.00-16.00 ; jeudi: 14.00-16.00	Siège principal
Limbiate	Via Monte Grappa, 40 – 20812 Limbiate – <a href="mailto:consultorio-limbiate@asst-monza.it">consultorio-limbiate@asst-monza.it</a> Horaires ouverture: lundi: 9.00-12.00 ; mardi: 14.00-16.00 ; jeudi et vendredi: 9.00-12.00 e 14.00-16.00	Siège principal
Bovisio Masciago	Via Cantù, 7 – 20813 Bovisio Masciago - <a href="mailto:consultorio.bovisio@asst-monza.it">consultorio.bovisio@asst-monza.it</a>	Siège Secondaire
Cesano Maderno	Via san Carlo, 2 – 20811 Cesano Maderno – <a href="mailto:consultorio.cesano@asst-monza.it">consultorio.cesano@asst-monza.it</a>	Siège Secondaire
Muggiò	Via Dante, 4 – 20835 Muggiò – <a href="mailto:consultorio.muggio@asst-monza.it">consultorio.muggio@asst-monza.it</a>	Siège Secondaire
Nova Milanese	Via Giussani, 11 – 20834 Nova Milanese – <a href="mailto:consultorio.nova@asst-monza.it">consultorio.nova@asst-monza.it</a>	Siège Secondaire
Varedo	Via S.Giuseppe, 13 – 20814 Varedo – <a href="mailto:consultorio.varedo@asst-monza.it">consultorio.varedo@asst-monza.it</a>	Siège Secondaire
Monza	Via De Amicis, 17 – 20900 Monza – <a href="mailto:consultorio.deamicis@asst-monza.it">consultorio.deamicis@asst-monza.it</a> Horaires ouverture: lundi: 9.00-12.00 e 13.30-16.30 ; Mardi, jeudi et vendredi: 9.00-12.00	Siège principal
Monza	Via Boito, 2 – 20900 Monza – <a href="mailto:consultorio.boito@asst-monza.it">consultorio.boito@asst-monza.it</a>	Siège Secondaire
Brugherio	Viale Lombardia, 270 – 20861 Brugherio – <a href="mailto:consultorio.brugherio@asst-monza.it">consultorio.brugherio@asst-monza.it</a>	Siège Secondaire
Villasanta	Piazzetta Erba, 12 – 20852 Villasanta – <a href="mailto:consultorio.villasanta@asst-monza.it">consultorio.villasanta@asst-monza.it</a>	Siège secondaire

Les RENDEZ-VOUS peuvent être fixés en se rendant directement au service ou en appelant le Centre d'appel du lundi au vendredi, de 8h00 à 17h30.

Numéro 840000117, pour les appels provenant de réseaux fixes – le coût du service est 7,5 centimes pour l'établissement d'appel.

Numéro 0392369369, pour les appels provenant de téléphones mobiles – le coût du service varie selon le plan tarifaire actif sur votre SIM personnelle.

Le service fournit renseignements et effectue réservations, annulations et modifications de prestations socio-sanitaires.

- Centres de planification et d'éducation familiale Privés Monza

Fondation Centre Orientation Famille	Via Vittorio Emanuele, 1 – 20900 Monza – 039/232090 – 039/2326463 <a href="mailto:info@cofmonza.it">info@cofmonza.it</a>
Fondation Edith Stein CEAF Desio	Via Conciliazione, 2 – 20832 Desio – 0362/629193 – <a href="mailto:famiglia.cinisello@fastwebnet.it">famiglia.cinisello@fastwebnet.it</a> – <a href="mailto:desio@fondazioneedithstein.it">desio@fondazioneedithstein.it</a>

- Centres de planification et d'éducation familiale Publics Vimercate

Lissone	Via Garibaldi, 21 – 20851 Lissone – <a href="mailto:consultorio-lissone@asst-vimercate.it">consultorio-lissone@asst-vimercate.it</a> Horaires ouverture: lundi et vendredi: 8.30 -12.30 ; mardi, mercredi et jeudi: 14.00 – 16.00	Siège principal
---------	---	-----------------

Carate Brianza	Via Mascherpa, 14 – 20841 Carate B. - <a href="mailto:consultorio.carate@asst-vimercate.it">consultorio.carate@asst-vimercate.it</a>	Siège Secondaire
Vimercate	Via Diaz, 42/A – 20871 Vimercate – <a href="mailto:consultorio.vimercate@asst-vimercate.it">consultorio.vimercate@asst-vimercate.it</a> Horaires ouverture: mardi et vendredi: 9.00-12.00 ; mercredi et jeudi: 9.00-12.00 et 14.00-16.00	Siège principal
Arcore	Via Umberto I,17 – 20862 Arcore - <a href="mailto:consultorio.arcore@asst-vimercate.it">consultorio.arcore@asst-vimercate.it</a>	Siège Secondaire
Concorezzo	Via S. Marta, 10 – 20863 Concorezzo – <a href="mailto:consultorio.concorezzo@asst-vimercate.it">consultorio.concorezzo@asst-vimercate.it</a>	Siège Secondaire
Seregno	Via Stefano da Seregno, 102 – 20831 Seregno <a href="mailto:consultorio.seregno@asst-vimercate.it">consultorio.seregno@asst-vimercate.it</a> De lundi à vendredi: 9.00 -12.00 et 14.00 -16.00	Siège Principal
Giussano	C/0 Ospedale di Giussano, via Milano, 651 – 20833 Giussano – <a href="mailto:consultorio.giussano@asst-vimercate.it">consultorio.giussano@asst-vimercate.it</a>	Siège Secondaire
Lentate sul Seveso	Via Garibaldi, 37 –20823 Lentate sul Seveso – <a href="mailto:consultorio.lentate@asst-vimercate.it">consultorio.lentate@asst-vimercate.it</a>	Siège Secondaire
Meda	Via Roma, 2 – 20821 Meda – <a href="mailto:consultorio.meda@asst-vimercate.it">consultorio.meda@asst-vimercate.it</a>	Siège Secondaire
Seveso	Via Martiri d'Ungheria, 30 – 20822 Seveso – <a href="mailto:consultorio.seveso@asst-vimercate.it">consultorio.seveso@asst-vimercate.it</a>	Siège secondaire

Les RENDEZ-VOUS peuvent être fixés en se rendant directement au service ou en appelant le Centre d'appel du lundi au vendredi, de 8h00 à 17h30.

Numéro 840000117, pour les appels provenant de réseaux fixes – le coût du service est 7,5 centimes pour l'établissement d'appel.

Numéro 0392369369, pour les appels provenant de téléphones mobiles – le coût du service varie selon le plan tarifaire actif sur votre SIM personnelle.

Le service fournit renseignements et effectue réservations, annulations et modifications de prestations socio-sanitaires.

- Centres de planification et d'éducation familiale Privés Vimercate

Consultorio Familiare CEAF Vimercate	Via Mazzini, 33 – 20871 Vimercate – 039/666464 <a href="mailto:info.vimercate@fondazionemartini.org">info.vimercate@fondazionemartini.org</a>
Fondazione Edith Stein Consultorio Interdecanaledella Famiglia	Via Cavour, 25 – 20831 Seregno – 0362/234798 – <a href="mailto:famiglia.cinisello@fastwebnet.it">famiglia.cinisello@fastwebnet.it</a> – <a href="mailto:seregno@fondazioneedithstein.it">seregno@fondazioneedithstein.it</a>

- Centres Publics Lecco

Bellano	Via Papa Giovanni XXII – 23822 Bellano - 0341 822115 - <a href="mailto:consultorio@asl.lecco.it">consultorio@asl.lecco.it</a> Horaires d'ouverture: mercredi 8.30 -12.30; jeudi 9.30 -12.30 et 14.00-16.00	Siège Principal
Calolziocorte	Via Bergamo, 8 – 23801 Calolziocorte - 0341 635013/11 <a href="mailto:consultorio@asl.lecco.it">consultorio@asl.lecco.it</a> Horaires d'ouverture: lundi, mercredi, jeudi, vendredi: 8.30 -12.45 et 13.30-16.00 mardi: 8.30 -12.45 et 14.30 -16.00	Siège Principal
Casatenovo	Via Monteregio,15 – 23880 Casatenovo - 039 9231209 - <a href="mailto:consultorio@asl.lecco.it">consultorio@asl.lecco.it</a> Horaires d'ouverture: lundi, mercredi et jeudi 8.30 -12.30 et 14.00-16.00 ; mardi: 8.30-11.30	Siège Principal
Cernusco Lombardone	Via Spluga, 49 – 23870 Cernusco Lombardone - 039 9514515 - <a href="mailto:consultorio@asl.lecco.it">consultorio@asl.lecco.it</a> Horaires d'ouverture: lundi, mercredi, jeudi, vendredi: 8.30-12.30 et 14.00-16.00 ; mardi: 8.30-12.30	Siège Principal
Introbio	Località Sceregalli – 23815 Introbio - 0341 983323/13 - <a href="mailto:consultorio@asl.lecco.it">consultorio@asl.lecco.it</a> Horaires d'ouverture: mardi, mercredi, vendredi: 8.30 -12.30 et 13.30 – 16.00 ; lundi: 8.30 -12.30 et 14.30 -16.00	Siège principal
Lecco	Via Tubi, 43 – 23900 Lecco - 0341 482611/648 - <a href="mailto:consultorio@asl.lecco.it">consultorio@asl.lecco.it</a> Horaires d'ouverture: lundi, mardi, mercredi, vendredi: 8.15-12.30 et 13.00-16.00 jeudi: 8.15 – 11.30 et 14.00 -16.00	Siège Principal
Mandello del	Via Degli Alpini, 1 – 23826 Mandello del Lario - 0341 739412 -	Siège

Lario	<a href="mailto:consultorio@asl.lecco.it">consultorio@asl.lecco.it</a> Horaires d'ouverture: lundi, mardi, mercredi, jeudi: 8.30 – 12.30 et 13.30 - 16.00 ; vendredi 8.30-11.30 et 13.30 -16.00	Principal
Olginate	Via C.Cantù, 3 – 22063 Cantù - 0341 653015/11 - <a href="mailto:consultorio@asl.lecco.it">consultorio@asl.lecco.it</a> Horaires d'ouverture: lundi, mardi, mercredi 8.30 -12.30 et 13.30-16.00 ; jeudi: 8.30-12.30 ; vendredi: 8.30 -11.30 et 13.30-16.00	Siège principal
Oggiono	Via Bachelet, 7 – 23848 Oggiono - 0341 269740 - <a href="mailto:consultorio@asl.lecco.it">consultorio@asl.lecco.it</a> Horaires d'ouverture: lundi, mardi, mercredi, jeudi: 8.30 -12.30 et 13.30-16.00 vendredi: 10.00-12.30 et 13.30 -16.00	Siège principal

Les RENDEZ-VOUS peuvent être fixés en se rendant directement au service ou en appelant les numéros indiqués dans le tableau.

- Centres de planification et d'éducation familiale Privés Lecco

Centre d'Assistance à la Famille de Lecco	Via Bezzeca, 22 – 23900 Lecco – 0341/364025 – 0341/368088 – <a href="mailto:celaf.lecco@gmail.com">celaf.lecco@gmail.com</a>
Centre Interdecanale Merate	Via IV Novembre, 18 – 23807 Merate – 039/5984230 – <a href="mailto:consultorio.merate@tiscali.it">consultorio.merate@tiscali.it</a>

En plus des structures mentionnées, sur le territoire de Monza et de Lecco il existe des structures privées accréditées où il est possible d'effectuer visites, examens et prestations relatives au Parcours Naissance. Pour tout renseignement complémentaire, veuillez vous adresser aux structures ou consulter leurs sites web.

#### ISTITUTI CLINICI ZUCCHI

Via Zucchi, 24 - 20052 Monza - Carate Brianza – Brugherio

Tél. 039.83831 - Fax 039.364886

Site web: [www.zucchi-gsd.it](http://www.zucchi-gsd.it)

#### G.B. MANGIONI HOSPITAL

Via Leonardo Da Vinci, 49 - 23900 Lecco (LC)

Tél: 0341.478111 - Fax: 0341.285087

Site web: [www.gvmnet.it](http://www.gvmnet.it)

# PARCOURS NAISSANCE

## Guide aux Services

Le Parcours Naissance est divisé en quatre phases :

Z Z A

- Période Préconceptionnelle
- Grossesse
- Accouchement
- Suites de couches / Post-Partum

Pour chaque période, cette guide fournit :

- Une description sommaire de la phase ;
- Une description sommaire de chaque prestation ;
- Un tableau indiquant le prestations principales et les parcours d'assistance offerts, avec indication des centres – Centres de Naissance et Centres de planification et d'éducation familiale du territoire de la ATS de la Brianza qui comprend les territoires de Monza et Lecco – où il est possible de les recevoir.

Toutes les prestations sont exempté du paiement, sauf celles indiquées dans les suivants tableau par P= prestations payantes et T= prestations pour lesquelles il faut payer un ticket.

## • PÉRIODE PRÉCONCEPTIONNELLE

Si les couples le demandent, le Parcours Naissance peut commencer avant le début de la grossesse même et il est possible de recevoir des conseils qui prévoient des examens particuliers et des renseignements relatifs à modes de vie sains (éducation sanitaire).

Z

Z

A

### Services offerts

- Examen gynécologique préconceptionnelle

Dans la phase préconceptionnelle, l'examen gynécologique prévoit, en plus de l'évaluation de l'appareil génital, un étude approfondi des antécédents personnels et familiaux afin de détecter possibles conditions de risque pour la procréation. Des examens instrumentaux et de laboratoire sont éventuellement prescrits et l'on indique la prophylaxie avec acide folique pour prévenir les malformations fœtales.

- Consultation génétique

La CG prévoit un étude approfondi des antécédents ainsi que d'éventuels examens spécialisés, y compris des tests génétiques et instrumentaux, et elle vise à offrir aux gens atteints par une maladie génétique ou à leurs familles des renseignements sur les caractéristiques de la maladie, les modalités de transmission, le risque de récurrence, les traitements possibles aussi en vue des choix reproductifs.

- Service de diagnostic et traitement pour couples avec des difficultés à concevoir (PMA)

Il s'agit d'un service pour le diagnostic et le traitement du couple stérile. Le processus prévoit trois niveaux d'intervention auxquels correspondent des prestations et des techniques spécifiques. En plus de la précision sur les causes de l'infertilité, le centre de 1<sup>er</sup> niveau offre la possibilité de favoriser la conception avec des techniques peu technologiques (examens, médicaments). Le 2<sup>ème</sup> -3<sup>ème</sup> niveau est en mesure d'offrir toutes les techniques de médecine de la reproduction qui prévoient aussi l'emploi de salles d'opérations et d'un laboratoire biologique spécialisé.

- Examen endocrinologue de la reproduction

Examen pour les problèmes relatifs aux troubles de la menstruation, les hyperandrogénismes et les syndromes métaboliques, éventuellement en collaboration avec d'autres spécialistes.

- Examen/consultation pour les couples atteints du “Syndrome de l’avortement spontané à répétition”

En cas d’avortement spontané à répétition (au moins 2 avortements sans descendance vivante), toutes les vérifications nécessaires sont effectuées pour en déterminer les causes et définir un traitement approprié avant le début et pendant la grossesse.

- Z • Consultation préconceptionnelleZ et gravidiqueA pour patientes oncologiques

Il s’agit d’un cabinet destiné aux femmes qui ont été atteintes d’une pathologie oncologique et qui veulent tomber enceintes ou qui sont déjà enceintes.

### PÉRIODE PRÉCONCEPTIONNELLE – Les services: Quand et Où

SERVICE	QUAND	où													
		Fondazione MBBM	Ospedale Desio	CF pubblici Monza	CF privati Monza	Ospedale Carate	Ospedale Cusiano	Ospedale Vimercate	CF pubblici Vimercate	CF privati Vimercate	Ospedale Lecco	Ospedale Merate	CF pubblici Lecco	CF privati Lecco	
Examen gynécologique préconceptionnel	Avant la conception	X*	X	X	X	X		X	X	X	X	X	X	X	
Consultation génétique I Niveau (T)		X	X			X	X	X			X	X			
Consultation génétique II Niveau (T)		X									X				
Service de diagnostique et traitement pour couples avec problèmes à concevoir I Niveau		X	X			X		X			X	X			
Examen endocrinologue de la reproduction			X			X	X	X			X		X		
Visite/consultation pour les Couples atteints du “Syndrome de l’avortement Spontané à répétition”		X	X			X		X			X	X			
Consultation préconceptionnelle et gravidique pour patientes Oncologiques		X*									X				

\* Les visites préconceptionnelles s’effectuent auprès de l’Hôpital San Gerardo

### Comment et où contacter les structures

Nom	Adresse	Téléphone	Site web
Cabinet d'obstétrique Fondation MBBM 3° étage - secteur C	c/o ospedale San Gerardo Via Pergolesi 33 20900 Monza	039 2333126	<a href="http://www.fondazionembbm.it">www.fondazionembbm.it</a>
Cabinets de gynécologie-obstétrique Hôpital de Desio 6° étage	Via Mazzini 1 - 20832 Desio	0362 383466	<a href="http://www.asst-monza.it">www.asst-monza.it</a>
Cabinets de gynécologie-obstétrique Hôpital de Vimercate	Via S.S. Cosma e Damiano 10 - 20871 – Vimercate	039 6657218 (physiologie grossesse) 039 6657264 (échographie et diagnostic prénatal)	<a href="http://www.asst-vimercate.it">www.asst-vimercate.it</a>
Cabinet Hôpital de Merate	Via L. Mandic 1 – 23807 Merate	039 5916394 (Secrétariat du département materno infantil – du lundi au vendredi 9.00-15.30)	<a href="http://www.asst-lecco.it">www.asst-lecco.it</a>
Cabinet obstétrique Hôpital de Lecco	Via dell'Eremo 9/11 – 23900 Lecco	848 88 44 22 Choisir Ligne 3 Département Materno Infantil	<a href="http://www.asst-lecco.it">www.asst-lecco.it</a>
Cabinets de gynécologie-obstétrique Hôpital de Carate - Cabinet	Hôpital Carate - Cabinet 2° étage Via Leopardi 5 - 20841 Carate Brianza	Pour rendez-vous Call Center Régional 800638638  0362 984491 échographies 0362 984492 visites	<a href="http://www.asst-vimercate.it">www.asst-vimercate.it</a>
Cabinet pathologie de la reproduction Hôpital Carate	Via Mosè Bianchi 9 – 20841 Carate Brianza	Pour rendez-vous Call Center Régional 800638638  0362 984696 cabinet	<a href="http://www.asst-vimercate.it">www.asst-vimercate.it</a>
Cabinets de gynécologie-obstétrique Hôpital de Giussano	Via Milano 65 20833 Giussano	Pour rendez-vous Call Center Régional 800638638  0362 485025 cabinet	<a href="http://www.asst-vimercate.it">www.asst-vimercate.it</a>
Centres de planification et d'éducation familiale	Voir les tableaux des pages 9-11		



## ● GROSSESSE

La grossesse représente un moment important dans la vie d'une femme et elle exprime généralement une condition de santé et pas de maladie. Pendant la période périnatale, les renseignements et les traitements proposés par les professionnels impliqués (gynécologues, sages-femmes) peuvent influencer les comportements et l'état de santé général de la future mère et de son bébé et avoir donc un significatif impact sanitaire, même pour les femmes saines. En plus, la première rencontre d'accueil/orientation sera utile pour détecter les grossesses à faible risque (en référence aux Lignes Directrices Grossesse Physiologique du 2011 du « Système National pour les Lignes Directrices » du Ministère de la Santé) et ainsi les différencier de celles qui présentent des problèmes et pour lesquelles ils sont proposés des interventions d'un niveau supérieur au premier, passant d'une assistance de routine à une assistance supplémentaire et/ou spécialisée.

### Services offerts

- Booking obstétrique

Le Booking obstétrique, qui consiste en un entretien d'accueil et orientation avec la sage-femme, représente la première rencontre de la future mère avec la structure de référence. Il s'agit d'une rencontre qui a lieu généralement dans les 10-15 jours suivant le moment où la femme demande d'être suivie dans la structure de référence et avant la 13<sup>ème</sup> semaine.

Dans le cabinet du Booking, il y aura la sage-femme qui, pendant la rencontre, effectue la prise en charge de la future mère. En fonction des antécédents personnels, il sera possible d'établir le correct parcours de la femme enceinte dans les cabinets médicaux et de fournir des indications sur les échographies suivantes (I, II, III trimestre).

- Examen obstétrique pour les grossesses à faible risque avec prise en charge de la sage-femme

Aux femmes avec une grossesse physiologique, il est proposé un modèle d'assistance fondé sur la prise en charge par la sage-femme ou par une équipe de sages-femmes qui s'occupent de la planification, l'organisation et la prestation de l'assistance à la grossesse, depuis la visite initiale jusqu'à la période post-natale, avec consultation de l'équipe médicale si nécessaire, comme recommandé par les Lignes Directrices de la Grossesse Physiologique (ISS SNLG 2011).

Afin de protéger le Parcours Naissance, il est important que la rencontre avec la sage-femme ait lieu dès que possible et il sera d'autant plus efficace que le « temps de contact » sera majeur, c'est-à-dire la possibilité de continuité pendant tout le procès.

- Examen obstétrique pour les grossesses à faible risque

La grossesse à faible risque n'est pas suivie par la sage-femme dans toutes les structures, mais il est prévu le cabinet avec le médecin gynécologue qui suit la femme à travers les évaluations périodiques programmées selon les Lignes Directrices de la Grossesse Physiologique. <sup>A</sup>

- Visite pour les grossesses à risque

Les grossesses déjà identifiées comme « à risque » et qui requièrent généralement un plus grand nombre d'évaluations cliniques et instrumentales (ex. en cas d'hypertension artérielle, diabète, accouchements avant terme précédents) sont suivies par le gynécologue. Dans certains cas, l'activité est effectuée en équipe avec d'autres spécialistes (diabétologue, endocrinologue, cardiologue, interniste etc.). Les cabinets sont liés avec le service hospitalier d'obstétrique qui prévoit la prise en charge des patientes qui ont besoin d'être hospitalisées ou d'effectuer des examens dans des temps très courts.

- Visite de fin de grossesse

Avant la 41<sup>ème</sup> semaine de grossesse, les femmes enceintes passent cette visite pour une évaluation globale du cours de la grossesse et de l'état de bien-être fœtal. Les visites sont programmées à bref intervalle et, autour de la 41,3<sup>ème</sup> – 41,5<sup>ème</sup> semaine, faute d'autres indications précédentes, l'induction du travail est proposé à la future mère.

- Diagnostique prénatal invasif

Il faut entendre par « diagnostic prénatal invasif » l'ensemble des procédures pour détecter la présence d'anomalies chromosomiques ou génétiques fœtales ou pour rechercher des agents infectieux. Les techniques principales sont : la choriocentèse, l'amniocentèse et la funiculocentèse.

- Test de dépistage I<sup>o</sup> trimestre: Dépistage Combiné  
(actuellement c'est payant)

Le dépistage combiné (échographie de clarté nucale + examen sanguin de la mère) du I<sup>o</sup> trimestre est un examen non invasif qui permet de calculer la probabilité que le fœtus soit atteint d'anomalies chromosomiques (ex. syndrome de Down), d'une façon plus précise qu'en se basant sur l'âge de la mère. Le dépistage réduit le nombre de procédures invasives qui ne sont pas nécessaires chez les femmes âgées et il identifie parmi celles qui sont plus jeunes les femmes qui peuvent choisir un approche invasif ou d'autres tests.

- **Test de dépistage prénatal par ADN fœtal dans le sang maternel**  
(actuellement c'est payant)

Le ADN fœtal présent dans le sang maternel est une source de matériel génétique qui peut être utilisée pour réaliser un test de dépistage prénatal non invasif.

Il s'agit d'un test de dépistage pour les 3 maladies génétiques les plus fréquentes (Syndrome de Down, Trisomie 13 et Trisomie 18) et il s'effectue par une prise de sang de la femme. Actuellement, ce test est recommandé pour les grossesses à « haut risque d'aneuploïdie », qui préfèrent ne pas subir d'examen prénatal invasifs.

- **Echographie obstétricale**

C'est l'échographie qui permet de voir l'embryon et le fœtus dans la cavité utérine maternelle dans le cadre du diagnostic prénatal pour en évaluer le développement.

L'échographie est une technique qui permet d'étudier l'utérus, le placenta, le liquide amniotique, les organes du fœtus et de mesurer les paramètres de développement et de croissance du fœtus. Les ultrasons sont utilisés dans la pratique obstétricale depuis plus de 30 ans et aucun effet nocif sur le fœtus n'a été rapporté, même à long terme.

Les finalités de l'échographie obstétricale dépendent du trimestre de la grossesse au cours duquel elle est effectuée. Au premier trimestre, sa finalité est de vérifier la localisation de la grossesse, la vitalité de l'embryon, la datation exacte de la grossesse et de détecter une grossesse gémellaire. Au deuxième trimestre, sa finalité est d'étudier la morphologie du fœtus et de souligner d'éventuelles altérations du développement des organes. Au troisième trimestre, sa finalité est d'évaluer la croissance fœtale, l'emplacement du placenta et la quantité de liquide amniotique.

- **Immunoprophylaxie pour l'allo-immunisation Rhésus-D foeto-maternelle**

Toute femme enceinte RhD négatif, non immunisée contre l'antigène D, se verra proposer une injection d'immunoglobuline anti-D à la 28<sup>ème</sup>-30<sup>ème</sup> semaine de grossesse.

- **Rotation du fœtus en présentation de siège**

C'est une manœuvre pour les femmes avec une grossesse sans complications qui se présente de siège. Elle vise à favoriser la rotation du fœtus en présentation céphalique pour éviter la césarienne. Elle est effectuée autour de la 37<sup>ème</sup> semaine.

- **Prélèvement vagino – rectal**  
(actuellement il faut payer un ticket)

Le prélèvement vagino-rectal s'effectue autour de la 35<sup>ème</sup>-37<sup>ème</sup> semaine de grossesse et il permet de détecter la présence du streptocoque bêta-hémolytique du groupe B ou streptococcus agalactiae et de prévenir sa transmission au fœtus pendant l'accouchement.

Z

Z

A

- **Cours de préparation à la naissance**  
(actuellement il faut payer un ticket)

Les cours de préparation à la naissance représentent un soutien à la grossesse, à l'accouchement et à la parentalité. Ils sont généralement organisés en petits groupes auxquels participent les femmes enceintes, seules ou avec leurs copains. La sage-femme est l'opérateur de référence qui conduit la plupart des rencontres, souvent en collaboration avec d'autres professionnels.

- **Consultation sociale: renseignements et protection sociale de la maternité**

Pendant la grossesse, les professionnels sanitaires informent la future mère de la législation en vigueur et des droits/bénéfices en faveur de la maternité et de la famille, ainsi que des droits de la mère qui travaille.

En cas de fragilité sociale, l'assistante sociale fournira une consultation spécialisée et personnalisée.

- **Soutien psychologique dans toutes les phases de la grossesse**  
(actuellement, dans certains cas, il faut payer un ticket; Centres de planification et d'éducation familiale publics c'est gratuit)

Relever et identifier le plus tôt possible le malaise psychologique, relationnel et social que la femme et la famille peuvent vivre permet de soutenir et prévenir des malaises plus importants qui peuvent apparaître après l'accouchement. Il est donc possible de mettre en place des procès de soutien psychologique individuel et/ou en couple pendant la grossesse dans les moments difficiles.

## GROSSESSE - Les services: Quand et Où

SERVICE	QUAND	OÙ												
					CF publici									
Z	Z													
Booking obstétrique	1° accès	X	X	X	X					X	X	X		X
Examen obstétrique pour les grossesses avec prise en charge de la sage-femme	1° visite avant le 13° semaine 1° contrôle de la 18° à la 22° semaine	X	X									X	X	X
Examen obstétrique pour les grossesses à faible risque	2° contrôle de la 26° à la 30° semaine 3° contrôle de la 32° à la 35° semaine 4° contrôle de la 37° à la 38° semaine	X	X	X	X	X	X	X	X	X	X	X	X	X
Visite pour les grossesses à risque	Chiedere a specialisti	X	X			X		X			X	X		
Visite de fin de grossesse	Dès la 40° semaine	X	X			X		X			X	X		
Diagnostic prénatal invasif		X	X				X	X			X	X		
Test de dépistage I°trimestre: Dépistage Combiné (P)	I trimestre	X	X			X	X	X			X	X		
Test de dépistage prénatal par ADN foetal dans le sang maternel	I trimestre	X									X	X		
Echographie obstétricale	1° échographie avant la 13° semaine 2° échographie 19°-23° semaine 3° échographie 28°-32° semaine	X	X			X	X	X			X	X		
Immunoprophylaxie l'allo-immunisation RH foeto-maternel	A partir de la 28° semaine	X	X			X		X			X	X		
Rotation du foetus en présentation de siège	37° semaine	X	X			X					X	X		
Prélèvement vagino – rectal (T)	A partir de la 36° semaine	X	X	X	X	X		X	X	X	X	X	X	
Cours de préparation à la naissance(T)	De la 28° à la 36° semaine	X	X	X		X		X	X	X			X	
Consultation sociale: Renseignements et protection sociale de la maternité	Si nécessaire	X	X	X	X	X		X	X	X	X	X	X	X
Soutien psychologique dans toutes les phases de la grossesse		X	X	X	X	X		X	X	X	X	X	X	X

### Comment et où contacter les structures

Nom	Adresse	Téléphone	Site web
Cabinet d'obstétrique Fondation MBBM 3° étage - secteur C	c/o ospedale San Gerardo Via Pergolesi 33 20900 Monza	039 2333126	<a href="http://www.fondazionembbm.it">www.fondazionembbm.it</a>
Cabinets de gynécologie-obstétrique Hôpital de Desio 3° étage  Cabinets de gynécologie-obstétrique Hôpital de Desio 6° étage	Via Mazzini 1 - 20832 Desio	0362 383466 (échographies et diagnostic prénatal)  0362383460 (visites grossesse)	<a href="http://www.asst-monza.it">www.asst-monza.it</a>
Cabinets de gynécologie-obstétrique Hôpital de Vimercate	Via S.S. Cosma e Damiano 10 - 20871 – Vimercate	039 6657218 (physiologie grossesse) 039 6657264 (échographie et diagnostic prénatal)	<a href="http://www.asst-vimercate.it">www.asst-vimercate.it</a>
Cabinet Hôpital de Merate	Via L. Mandic 1 – 23807 Merate	039 5916394 (Secrétariat du département materno infantil – du lundi au vendredi 9.00-15.30)	<a href="http://www.asst-lecco.it">www.asst-lecco.it</a>
Cabinet obstétrique Hôpital de Lecco	Via dell'Eremo 9/11 – 23900 Lecco	848 88 44 22 Choisir Ligne 3 Département Materno Infantil	<a href="http://www.asst-lecco.it">www.asst-lecco.it</a>
Cabinets de gynécologie-obstétrique Hôpital de Carate	Via Mosè Bianchi 9 – 20841 Carate Brianza	0362 984492 (physiologie grossesse) 0362 98449 (pathologie grossesse) 0362 984492 (échographie)	<a href="http://www.asst-vimercate.it">www.asst-vimercate.it</a>
Parcours naissance	Via Mosè Bianchi 9 – 20841 Carate Brianza Espace formation	Pour informations URP 0362 984378 ou Urp.carate@asst-vimercate.it	<a href="http://www.asst-vimercate.it">www.asst-vimercate.it</a>
Surveillance grossesse au-delà du terme	Via Mosè Bianchi 9 20841 Carate Brianza Salle surveillance 1°étage	Pour réserver tél. Salle accouchement 0362 984203 le jour du terme	<a href="http://www.Asst-vimercate.it">www.Asst-vimercate.it</a>
Cabinets de gynécologie-obstétrique Hôpital de Giussano	Via Milano 65 20833 Giussano	0362 485081 (mardi et jeudi 14.00-16.00 pour rendez-vous o renseignements sur le parcours prénatal)	<a href="http://www.asst-vimercate.it">www.asst-vimercate.it</a>
Centres de planification et d'éducation familiale	Voir les tableaux des pages 9-11		

## ● ACCOUCHEMENT

Dans les Centres de Naissance, l'assistance pendant le travail et l'accouchement s'effectue selon les recommandations promulguées en 2012 par l'UNICEF et dénommées « Soins amis de la mère ». Ces pratiques sont importantes pour la santé physique et psychologique des femmes, parce que la recherche montre qu'elles améliorent le début de vie des nouveau-nés, l'allaitement et qu'elles aident les femmes à se sentir soutenues, compétentes, capables de contrôler ce qui se passe et préparées à interagir de façon vigilante et prête avec le bébé.

Il faut que les femmes qui accèdent aux services prénataux et celles qui accouchent dans nos structures sachent que :

- Elles peuvent être accompagnées par quelqu'un de confiance pour un soutien physique et/ou émotionnel continu pendant le travail et l'accouchement, si elles le souhaitent, conscientes de la motivation pour un tel soutien ;
- Elles peuvent boire et faire des repas légers pendant le travail, si elles le souhaitent, ; elles peuvent se promener ou bouger pendant le travail, si elles le souhaitent, et trouver une position confortable pendant l'accouchement, à moins qu'il ne surviennent des complications ;
- Elles ont le droit de recevoir des indications sur la manière de faire face à la douleur et de se sentir plus à l'aise pendant le travail et aussi sur les meilleurs choix pour mères, enfants et pour faciliter l'allaitement ;
- Les soins amis de la mère ne comprennent pas de pratiques cliniques dont l'utilité n'a pas été démontrée scientifiquement (lavement évacuateur, trichotomie, cathétérisme) ;
- Des procédures invasives telles que la surveillance fœtale cardiotocographique continue, la rupture des membranes, les épisiotomies, l'induction ou l'accélération du travail, les accouchements instrumentaux, les césariennes ne sont pas effectuées, à moins que des complications ne le rendent nécessaires et en explicitant les raisons de cette nécessité.
- En cas d'accouchement avec analgésie, effectué à la demande de la mère, elle devra être convenablement informée des effets sur l'allaitement et elle devra aussi recevoir une assistance appropriée pendant la phase post-natale.

### Services offerts

- Accouchement naturel

La responsable de l'assistance au travail et à l'accouchement normaux est la sage-femme. Elle est à côté de la femme pour lui prêter des soins

personnalisés, surveiller la normale évolution du travail/accouchement et promouvoir le bien-être materno-fœtal.

- **Accouchement sous péridurale**

L'expérience de la douleur pendant l'accouchement n'est pas la même pour toutes les femmes et elle est influencée par divers facteurs.

À côté des techniques non pharmacologiques de la douleur, il existent aussi des techniques pharmacologiques. La péridurale est une technique pharmacologique pour le contrôle de la douleur du travail et de l'accouchement. Pour appliquer cette technique, il est nécessaire un spécifique procès d'évaluation préliminaire avec l'anesthésiste.

- **Accouchement gémellaire**

Dans la grossesse gémellaire aussi existe la possibilité de recourir à un accouchement par voie vaginale, après une évaluation approfondie de la part du spécialiste.

- **Césarienne programmée**

Quand l'accouchement par voie vaginale n'est pas possible ou qu'il comporte un risque élevé de complications pour la mère ou le fœtus, il est possible de programmer une césarienne. Cette possibilité est débattue par et avec le gynécologue et partagée avec le Personnel Médicale du Centre de Naissance élu.

- **Accouchement par voie vaginale chez les patientes avec antécédents de césarienne**

Si une femme a des antécédents de césarienne, cela ne veut pas dire que son prochain accouchement devra être par césarienne aussi. Le choix d'un accouchement par voie vaginale, après une césarienne, faute de contre-indications spécifiques, est supporté par des lignes directrices nationales et internationales. La femme pourra faire un choix conscient avec son gynécologue et l'équipe de la salle d'accouchement qui l'accueille.

- **Don et conservation de sang de cordon ombilical**  
(actuellement, le don privé est payant)

En Italie, la loi autorise deux types de don de sang de cordon ombilical : le don allogénique et le don privé. Le don allogénique (solidaire) est un don « volontaire » et le sang est donné gratuitement à la Banque Publique de Sang de référence ;



par contre, le don « privé » est permis lorsqu'il y a un membre de la famille atteint d'une pathologie qui peut se traiter par cellules souches ou dans certains cas où il existe le risque d'avoir des enfants atteints de pathologies génétiques.

Il est possible de faire don du sang tant après un accouchement naturel qu'après une césarienne (pas d'urgence). Le sang de cordon est prélevé par le personnel compétent, une fois le cordon ombilical coupé. Le sang de cordon est recueilli par un système qui assure la plus haute stérilité.

- **Le Lien Fonctionnel de l'assistance obstétricale et néonatale**

Depuis 2011, le réseau d'assistance obstétricale et néonatale du Nord de la Lombardie assure un lien fonctionnel entre les centres de référence pour l'assistance périnatale de II niveau (appelés HUB) de Monza, Lecco et Niguarda et les relatifs Centres de Naissance périphériques de I niveau (appelés SPOKE) pour les soins spécialisés et intensifs, grâce au soutien du réseau régional de l'émergence-urgence sanitaire territoriale (Service 118). Ledit réseau comprend le transport assisté des patientes enceintes (STAM) et le service de transport d'urgence néonatale (STEN).

- **STAM**

L'objectif du Service de Transport Assisté Maternel est d'assurer le transport protégé des centres de I niveau (SPOKE) aux centres de II niveau (HUB) des femmes enceintes sur le point d'accoucher prématurément ou qui sont atteintes de pathologies graves qui requièrent qu'elles soient envoyées à l'unité de soins intensifs et spécialisés.

- **STEN**

Le déplacement des bébés qui nécessitent des soins intensifs auprès de l'Unité de Soins Intensifs Néonatals (SIN) de compétence s'effectue par le Service de Transport d'Urgence Néonatale (STEN) à la charge des Centres de référence mêmes (HUB), représentés par la SIN de la Fondation Monza et Brianza pour l'Enfant et sa Mère et par l'Hôpital Manzoni de Lecco.

Une ambulance équipée de tous les instruments indispensables pour gérer les urgences (moniteur, respirateurs, berceaux) emmène dans le centre de I niveau (parfois même avant la naissance) un médecin expert et une infirmière du secteur critique du centre de II niveau afin d'assister le bébé et de veiller à son transfert auprès d'une SIN pour les soins intensifs nécessaires.

L'efficacité du lien fonctionnel est rendue possible aussi par le « back transport », c'est-à-dire le retour des bébés (transportés) au centre

d'origine, une fois passée la phase aiguë et lorsque les soins intensifs prêtés par la SIN de référence ne sont plus nécessaires. Ce système permet de libérer des lits pour des nouveaux patients graves et de rapprocher les bébés au lieu de vie des parents.

Le service STEN est actif 24 heures sur 24 tous les jours de l'année.

Cette activité a contribué dans le monde à améliorer la survie et le pronostic des nouveau-nés pathologiques.

Z

Z

A

### ACCOUCHEMENT - Les services: Quand et Où

SERVICE	où											
	Fondazione MBBM	Ospedale Desio	CF pubblici Monza	CF privati Monza	Ospedale Carate	Ospedale Vimercate	CF pubblici Vimercate	CF privati Vimercate	Ospedale Lecco	Ospedale Merate	CF pubblici Lecco	CF privati Lecco
Accouchement naturel	X	X			X	X			X	X		
Accouchement sous péridurale	h 24	h 24			h 24	h 24			h 24	X*		
Accouchement grossesse gémellaire	X	X			X	X			X	X		
Césarienne programmée	X	X			X	X			X	X		
Accouchement par voie vaginale de patientes avec antécédents de césarienne	X	X			X	X			X	X		
Don et conservation de sang de cordon ombilical	X	X			X	X			X	X		
STAM	X	X			X	X			X	X		
STEN	HUB	SPOKE			SPOKE	SPOKE			HUB	SPOKE		

\*Service actif de 8h00 à 20h00

### Comment et où contacter les structures

Nom	Adresse	Téléphone	Site web
<p>Cabinets d'obstétrique Fondation MBBM 3° étage secteur C:</p> <ul style="list-style-type: none"> <li>• pour entretien don sang du cordon</li> </ul> <p>Z</p> <ul style="list-style-type: none"> <li>• pour réunion d'information accouchement sous péridurale</li> </ul>	<p>c/o hôpital San Gerardo via Pergolesi 33 - 20900 – Monza</p> <p>A</p>	<p>Réservation par téléphone: 039 2333126 (lundi - vendredi 13.30 - 15.30) ou bureau CUP obstétrique 3° étage secteur C (lundi – vendredi 08.30 - 13.30)</p> <p>Accès libre sans rendez-vous le premier et troisième mercredi du mois de 18h00 à 20h00 (en collaboration avec le service d'Anesthésie et de Réanimation)</p>	<p><a href="http://www.fondazionembbm.it">www.fondazionembbm.it</a></p>
<ul style="list-style-type: none"> <li>• Salle accouchement Hôpital de Desio 2° étage</li> <li>• Pour entretien don sang du cordon: cabinet de échographie Hôpital de Desio – 3° étage</li> <li>• Cabinet d' Accouchement analgésique: Hôpital de Desio 2° étage en salle accouchement</li> </ul>	<p>Via Mazzini 1 – 20832 – Desio</p>	<p>0362 383272 (Salle Accouchement)</p> <p>0362 383466 (pour don sang cordon ombilical)</p> <p>Pour visite Accouchement sous péridurale Rendez-vous direct au CUP</p>	<p><a href="http://www.asst-monza.it">www.asst-monza.it</a></p>
<p>Cabinets de gynécologie-obstétrique Hôpital de Vimercate</p>	<p>Via S.S. Cosma e Damiano 10 - 20871 – Vimercate</p>		<p><a href="http://www.asst-vimercate.it">www.asst-vimercate.it</a></p>
<ul style="list-style-type: none"> <li>• Salle accouchement Hôpital de Carate 1° étage</li> <li>• Pour renseignements et organisation don sang de cordon</li> <li>• Rendez-vous renseignements accouchement sous péridurale</li> </ul>	<p>Via Mosè Bianchi 9 – 20841 - Carate Brianza</p>	<p>0362 984203</p> <p>0362 984639</p> <p>Pour rendez-vous: URP 0362 984378</p>	<p><a href="http://www.asst-vimercate.it">www.asst-vimercate.it</a></p>
<p>Hôpital de Lecco Salle accouchement</p>	<p>Via dell'Eremo 9/11 - 23900 - Lecco</p>	<p>0341 489257</p>	<p><a href="http://www.asst-lecco.it">www.asst-lecco.it</a></p>
<p>Cabinet Hôpital de Merate</p> <p>Unité d'Obstétrique</p>	<p>Via L. Mandic 1 – 23807 - Merate</p>	<p>039 5916394 (Secrétariat du département materno- infantile – du lundi au vendredi 9.00-15.30)</p> <p>039 5916262 (lundi – dimanche h 24)</p>	<p><a href="http://www.asst-lecco.it">www.asst-lecco.it</a></p>

## • SUITES DE COUCHES / POST-PARTUM

La période après l'accouchement est une phase spéciale dans la vie des femmes et de l'enfant qui concerne des aspects personnels et sociaux. Elle est caractérisée par des fortes émotions, des changements physiques importants, des changements dans les relations interpersonnelles et elle coïncide avec un nouveau rôle, une nouvelle identité, surtout chez les femmes qui accouchent pour la première fois. Tout cela demande de bonnes capacités d'adaptation.

Immédiatement après l'accouchement, les Structures assurent au dyade mère-bébé la possibilité d'avoir un contact peau à peau précoce (skin to skin) et de commencer précocement l'allaitement, en favorisant ainsi l'attachement affectif (bonding).

Dans les jours qui suivent la sortie de l'hôpital, les services territoriaux offrent continuité d'assistance dans le soutien à l'allaitement et à la parentalité.

### Services offerts

- Prophylaxie de la conjonctivite et prophylaxie antihémorragique

Dans tous les Centres de Naissance, au cours des premières heures suivant l'accouchement, le personnel effectue la prophylaxie de la conjonctivite avec pommade ophtalmique ou avec collyre et la prophylaxie antihémorragique avec vitamine K. Ces procédures sont réalisées de telle manière qu'elles n'interfèrent pas avec le contact peau à peau et le bonding.

- Rooming-in

Dans le post-partum, si la mère et le bébé vont bien, le ROOMING-IN est indiqué par l'Organisation Mondiale de la Santé (OMS) comme le meilleur système pour prendre soin des nouveau-nés. Le modèle d'assistance proposé se fonde sur la personnalisation des soins au dyade mère-bébé et il est conçu pour promouvoir et soutenir le bien-être physique et affectif des protagonistes de la naissance, physiquement séparés par l'accouchement, mais constamment liés biologiquement et émotionnellement. Le bébé reste à côté de la mère, dans sa chambre, 24 heures sur 24. La mère, toujours soutenue par du personnel qualifié, s'occupe de son enfant.

- Allaitement

L'allaitement favorise la santé avec des effets bénéfiques à long terme tant pour la mère que pour l'enfant. Les opérateurs sanitaires encouragent et soutiennent cette pratique. Le bonding dans la phase immédiatement suivant l'accouchement, la pratique du rooming-in 24 heures sur 24 et les espaces de soutien à l'allaitement créés pour les mères après leur sortie, dans les hôpitaux et les centres de planification et d'éducation familiale, sont essentiels pour promouvoir et consolider l'allaitement.

A cet égard, l'UNICEF et l'OMS (Organisation Mondiale de la Santé) ont rédigé un décalogue de mesures que toute structure sanitaire doit démontrer qu'elle applique avant de pouvoir être reconnue comme « Hôpital Ami des Bébés ».

Les 10 points de l'UNICEF et de l'OMS pour la promotion de l'allaitement sont disponibles sur les sites :

[www.unicef.it/doc/150/dieci-passi-per-allattamento-al-seno.htm](http://www.unicef.it/doc/150/dieci-passi-per-allattamento-al-seno.htm)

[www.salute4baby.it](http://www.salute4baby.it)

A

[www.salute.gov.it](http://www.salute.gov.it)

Les suivants tests de dépistage sont effectués dans tous les Centres de Naissance :

- Dépistage néonatal obligatoire

Le dépistage néonatal, activité légalement obligatoire en Italie (Loi 104/1992 et suivantes intégrations régionales) est l'étape fondamentale d'un procès qui permet d'identifier rapidement, après la naissance, les enfants atteints de certaines maladies congénitales et il permet aussi de commencer précocement les traitements pharmacologiques spécifiques ou les régimes spéciaux qui permettent un normal développement et/ou améliorent notablement l'état de santé de l'enfant malade, dans les centres cliniques de référence, hautement spécialisés. (Tiré de la fiche de renseignements rédigée par le Laboratoire de Référence Régionale pour le Dépistage Néonatal de l'Hôpital pour Enfants « Vittore Buzzi » et remise à tous les parents).

Le dépistage des suivantes rares, mais importantes maladies (hyperphénylalaninémie et tyrosinémie, hypothyroïdie congénitale, hyperplasie surrénale congénitale, fibrose kystique) s'effectue par une petite prise de sang au niveau du talon. Le sang est déposé sur un carton de spécial papier filtre absorbant et il est ensuite envoyé au Laboratoire de Référence Régional pour le Dépistage Néonatal.

- Dépistage néonatal étendu

En plus du dépistage néonatal obligatoire, il est aussi offert, en utilisant la même prise de sang capillaire, un dépistage néonatal étendu à un plus grand nombre de pathologies congénitales (environ 40) pour lesquelles il est possible d'intervenir précocement. Actuellement, l'adhésion au dépistage est volontaire, moyennant consentement éclairé. Dans tous les Centres de Naissance, une fiche de renseignements est remise aux parents pour leur permettre de faire un choix préventif conscient.

- Dépistage auditif

Le dépistage s'effectue en utilisant de modernes techniques d'investigation du système auditif, rapides et non invasives, afin de détecter et de soigner rapidement la surdité congénitale. Si le dépistage est positif,

le Centre de Naissance active un procès de diagnostic qui peut aboutir à la prise en charge du bébé par l'un des Centres Régionaux de Référence pour la surdité.

- Autres procédures diagnostiques et de dépistage

En plus des tests de dépistage précités, toujours avant la sortie de l'hôpital, d'autres procédures sont effectuées telles que la mesure de l'oxymétrie de pouls pour détecter les cardiopathies critiques et le test réflexe rouge pour la détection précoce de certaines pathologies oculaires. Par contre, l'échographie du bassin pour le diagnostic de la dysplasie congénitale des hanches et l'électrocardiogramme pour l'évaluation de l'intervalle QTc dans le cadre de la prévention de la SIDS (Sudden Infant Death Syndrome ou Mort Subite du Nourisson) sont effectués pendant les premiers mois de vie.

Ces procédures sont effectuées aussi par rapport aux caractéristiques spécifiques des différentes populations et elles sont proposées et expliquées par les différents Centres de Naissance.

- Contrôle du nouveau-né

Le nouveau-né sain/physiologique qui ne pose pas de problème d'allaitement et/ou de croissance effectue le 1<sup>er</sup> contrôle après la sortie de l'hôpital auprès du cabinet du pédiatre, généralement au cours du premier mois de vie.

Pour les nouveau-nés avec des problèmes d'allaitement, de croissance, d'ictère ou qui ont besoin d'être réévalués bientôt, il est possible d'accéder sur rendez-vous aux cabinets de néonatalogie et de puériculture. Pour certains nouveau-nés, le rendez-vous est déjà fixé au moment de leur sortie de l'hôpital.

Par contre, pour tous les nouveau-nés atteints de pathologies ou présentant des facteurs de risque détectés à la naissance sont prévus des parcours d'aide et de suivi (visites et examens) auprès des cabinets spécialisés de néonatalogie.

- Examen gynécologique post – partum

Après l'accouchement, un examen gynécologique est programmé pour évaluer la santé de la mère et l'éventuel choix de la méthode contraceptive la plus appropriée.

- Espace allaitement

C'est un endroit où la mère peut s'adresser personnellement pour un soutien en matière d'allaitement, de soins du nouveau-né et de contrôle du poids du bébé.

- Soutien psychologique  
(actuellement, dans certains cas, il faut payer un ticket; dans les Centres de planification et d'éducation familiale c'est gratuit)

Des parcours de soutien psychologique individuels, de couple et/ou familiales sont activés pour faire face au malaise psychique/émotionnel dans la phase post-partum. Ces parcours permettent de faire face aussi aux malaises psychiques le plus importants tels que la dépression post-partum.

- Massage pour enfants

A travers des gestes simples, les mains de la mère et du père aident le bébé à développer des sensations positives de relaxation et de bien-être. Grâce au massage pour enfants, les parents découvrent une manière naturelle de prendre soin de leur bébé.

- Consultation sociale: renseignements et protection sociale de la maternité

Pendant le post-partum, les professionnels sanitaires informent la femme enceinte sur la législation en vigueur et sur les droits/bénéfices en faveur de la maternité et de la famille.

En cas de fragilité sociale, l'assistante sociale fournira une consultation spécialisée et personnalisée.

- Visite à domicile

Après la sortie de l'hôpital, la mère peut s'accorder avec la sage-femme sur la visite à domicile avec la sage-femme et/ou l'infirmière du Centre pour faire face aux changements dans le post-partum, à l'allaitement et aux soins du nouveau-né.

- Groupes mère-enfant

C'est un espace de rencontre et de débat dans lequel il est possible d'approfondir la connaissance des différents aspects de développement du bébé pendant la première année de vie (allaitement, alimentation, sommeil, etc.), pour partager l'expérience de la parentalité.

- Médiation linguistico – culturelle

Ce service met en valeur la fonction d'accueil et les différences culturelles dans les relations d'aide et/ou dans la relation thérapeutique. Les activités réalisées par les médiatrices consistent à participer, avec le professionnel, aux différents domaines d'intervention dans la phase de la grossesse et du post-partum.

- Le rôle du Pédiatre

Pour pouvoir choisir le pédiatre, il est nécessaire que votre enfant soit enregistré au Service de Santé Régional. Au moment de l'enregistrement, la Carte Régionale des Services (CRS), qui est aussi la Carte d'Assurance Maladie Nationale est délivrée.

A travers des visites de contrôle périodiques (bilans de santé) pour maladie et pour prescrire des thérapies, des examens de laboratoire et éventuellement des consultations avec d'autres spécialistes, le pédiatre s'occupera de votre enfant jusqu'à la 14<sup>ème</sup> année de vie, avec la fondamentale collaboration des nouveaux parents, en favorisant un rapport de connaissance et de confiance mutuelle.

Pendant la première année de vie, le pédiatre évaluera la croissance de l'enfant, donnera des conseils sur le développement psychophysique et le bien-être et il fera aussi des recommandations à propos du processus de vaccination.

La prévention est le devoir principal du pédiatre, qui vous expliquera comment éviter les accidents domestiques, des pratiques et des habitudes qui peuvent influencer négativement la santé présente et future du nouveau-né, mais aussi comment stimuler et promouvoir des comportements positifs et sains.

- Le rôle des Médecins de Médecine Générale

Le Médecin de Médecine Générale (MMG) occupe une position particulièrement significative : le MMG connaît la femme et son contexte sociale et familial même avant la grossesse et il dispose des outils pour optimiser une stratégie de communication personnalisée et efficace.

Le MMG joue un rôle fondamental dans l'empêchement de la médicalisation de la grossesse physiologique, le contrôle sur l'évolution physiologique de la grossesse, la prescription des examens de routine et des tests instrumentaux, les renseignements sur le réseau d'offre du Parcours Naissance, la détection des risques materno-fœtales par rapport aux antécédents familiaux, la surveillance et la cogestion par rapport au « maternity blues » et à la dépression post-partum, le raccordement et l'intégration entre Médecine Générale, Centres de planification et d'éducation familiale, Structures Hospitalières et Pédiatres.



## SUITES DE COUCHES / POST-PARTUM - Les services: Quand et Où

SERVICE	QUAND	OÙ												
Z	Z	Fondazione MBBM	Osp. edu. FED. COO.	CFPABH - Laboratori	CFPABH - Pol. di	Ospedale	CFPABH - Pol. di	Ospedale - Umer. COO.	CFPABH - Pol. di	CFPABH - Pol. di	CFPABH - Pol. di	CFPABH - Pol. di	CFPABH - Pol. di	CFPABH - Pol. di
Rooming – in	Pendant la récupération	X	X			X		X			X	X		
Côntrôle du Nouveau-né		X	X			X		X			X	X		
Examen gynécologique post – partum	Dans 40 jours de l'accouchement	X*	X	X	X	X	X	X	X	X	X	X	X	X
Espace allaitement	Après la sortie	X	X	X	X	X		X	X	X	X	X	X	
Soutien psychologique	Si nécessaire	X	X	X	X	X		X	X	X	X	X	X	X
Massage pour enfants	A partir du 3 <sup>o</sup> mois		X	X	X			X	X	X			X	X
Consultation sociale: renseignements et protection sociale de la maternité	Si nécessaire	X	X	X	X			X	X	X	X	X	X	X
Visite à domicile	Au retour à la maison sur demande de la femme d'accord avec les opérateurs			X	X				X	X			X	
Groupes mère - enfant				X	X				X	X			X	
Médiation linguistico – culturelle	Si nécessaire	X	X	X				X	X		X	X	X	
Côntrôles du Pédiatre	Calendrier visites: - 0-45 jj (avec indications sur le calendrier des vaccinations) - 60-90 jj - entre 4 et 6 mois - tra 7 e 9 mesi (avec évaluation auditive) - entre 10 et 12 mois - entre 15 et 18 mois - entre 24 et 36 mois (avec évaluation ambyiopie) - entre 5 et 6 années (examen acuité visuelle) - entre 8 et 10 années (avec évaluation scoliometrie) - entre 11 et 13 années	Dans les Cabinets de Pédiatrie												

\* Auprès de l' Hôpital San Gerardo

### Comment et où contacter les structures

Nom	Adresse	Téléphone	Site web
Cabinet FMBBM allaitement bébé sain 3° étage secteur C	c/o Hôpital San Gerardo Via Pergolesi 33 - 20900 – Monza	039 2339214	
Cabinet FMBBM Z néonatalogie/SIN Z A 1° étage secteur C		039 2339194	<a href="http://www.fondazionembbm.it">www.fondazionembbm.it</a>
Cabinet obstétrique FMBBM (médiation culturelle et soutien psychologique) 3° étage secteur C		039 2333126	
Hôpital de Desio 3 ° étage Pédiatrie Cabinets de: Puériculture Néonatalogie Follow up nouveau-né à risque neurologique (prématurité, bas poids - SGA, souffrance périnatale, bébé avec maladies chromosomiques et/ou syndromes malformatives) Echographie cérébrale Cardiologie pédiatrique	Via Mazzini 1 – 20832 – Desio	0362 383426	<a href="http://www.asst-monza.it">www.asst-monza.it</a>
Hôpital de Vimercate Cabinet 1° étage Cabinets de Néonatalogie et spécialistes et échographie pédiatrique/néonatale	Via S.S. Cosma e Damiano 10 20871 – Vimercate	039 6657219	<a href="http://www.asst-vimercate.it">www.asst-vimercate.it</a>
Hôpital de Carate Unité d'Obstétrique 3° étage Soutien allaitement	Hôpital Carate, via Mosè Bianchi 9	Pour prendre rendez-vous 0362 984206 (12.30 - 13.30)	<a href="http://www.asst-vimercate.it">www.asst-vimercate.it</a>
Cabinet Hôpital de Merate	Via L. Mandic 1 – 23807 - Merate	039 5916394 (Secrétariat du département materno- infantil – du lundi au vendredi 9.00-15.30)	<a href="http://www.asst-lecco.it">www.asst-lecco.it</a>
Centres de planification et d'éducation familiale	Voir les tableaux des pages 9-11		