

LE CRONICITÀ - BDA 2023

A livello lombardo, il modello di analisi finalizzato al monitoraggio epidemiologico ed economico della cronicità è definito nella Banca Dati Assistito (BDA): la popolazione è categorizzata come affetta da una o più cronicità sulla base di algoritmi che includono informazioni da svariate fonti informative.

L'elaborazione delle informazioni inerenti la stratificazione della popolazione per cronicità sulla base dei dati forniti da Regione Lombardia elaborati presso la Struttura di Epidemiologia di ATS Brianza relativamente all'annualità 2023 consente di identificare tra gli assistiti della ATS poco più di 400.000 soggetti residenti classificati come cronici (33% del totale).

Nella tabella seguente sono illustrati i dati per livello di gravità e numero di patologie concomitanti: si identificano

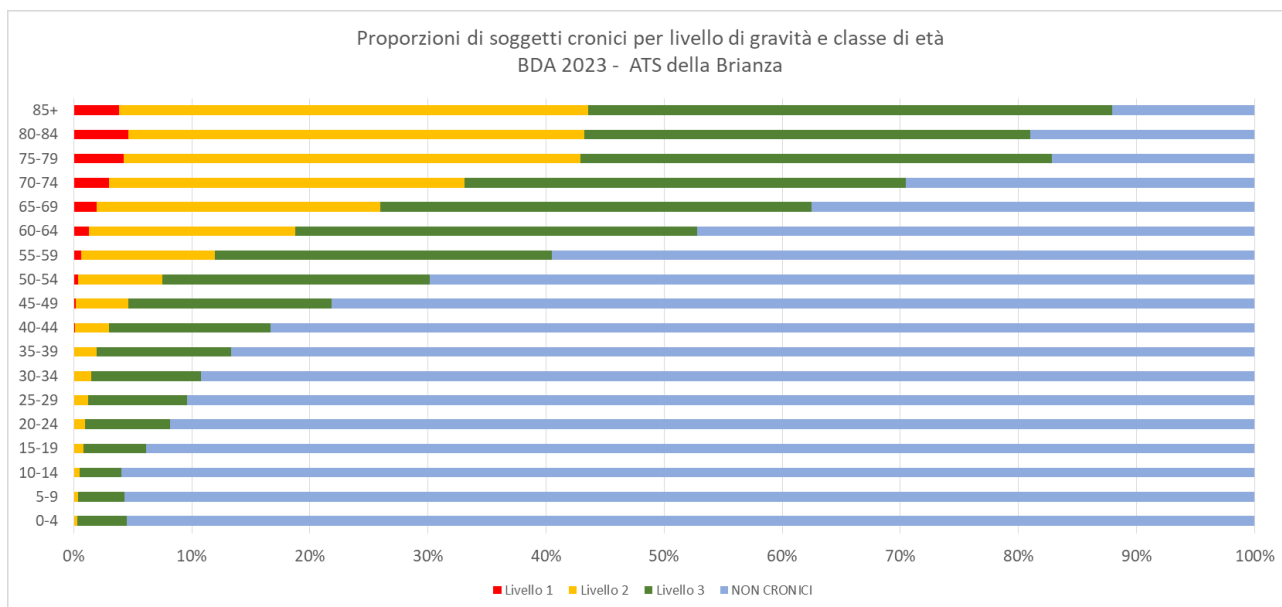
- circa 12.000 soggetti in livello 1 (rosso), ad elevata fragilità clinica, affetti da 4 o più patologie croniche
- circa 138.000 soggetti in livello 2 (giallo), con cronicità polipatologica
- circa 249.000 soggetti con cronicità in fase iniziale, affetti da una sola patologia o condizione di rischio (livello 3 – verde).

N patologie	Numero residenti 2023 con cronicità			TOTALE	% cumulativa
	LIVELLO 3	LIVELLO 2	LIVELLO 1		
1	249.211			249.212	62%
2		105.236		105.236	89%
3		33.455		33.455	97%
4			9.235	9.235	99%
5			2.301	2.301	100%
6			468	468	
7			102	102	
8			24	24	
9			5	5	
Totale	249.211	138.691	12.135	400.037	100%
	62,3%	34,7%	3,0%	100%	

Rispetto al totale della popolazione di ATS Brianza le quote proporzionali sono le seguenti.

Livello 3	Livello 2	Livello 1	Non Cronici	TOTALE
249.211	138.691	12.135	806.344	1.206.381
21%	11%	1%	67%	100%

Il grafico seguente mostra, per classi di età quinquennali, la quota di soggetti non cronici e cronici per livello di gravità.



Le tabelle che seguono sintetizzano le informazioni inerenti i soggetti con cronicità per la Provincia di Lecco e per la Provincia di Monza e Brianza: risulta evidente come la numerosità di patologie concomitanti aumenti inevitabilmente pressoché sempre con l'età indipendentemente dal livello di gravità (le classi con più comorbidità includono pochissimi soggetti).

Numero di cronicità concomitanti	Residenti in provincia di Lecco							
	Livello 1		Livello 2		Livello 3		Totale	
	N	Età media	N	Età media	N	Età media	N	Età media
1					70.157	61	70.157	61
2			29.558	69			29.558	69
3			9.372	73			9.372	73
4	2.603	73					2.603	73
5	672	74					672	74
6	154	75					154	75
7	27	77					27	77
8	8	77					8	77
9	3	69					3	69
Totale	3.467	73	38.930	70	70.157	61	112.554	64
% sul totale dei cronici	3%		35%		62%		100%	

Numero di cronicità concomitanti	Residenti in provincia di Monza e Brianza							
	Livello 1		Livello 2		Livello 3		Totale	
	N	Età media	N	Età media	N	Età media	N	Età media
1					179.054	60	179.054	60
2			75.678	69			75.678	69
3			24.083	72			24.083	72
4	6.632	73					6.632	73
5	1.629	73					1.629	73
6	314	74					314	74
7	75	74					75	74
8	16	72					16	72
9	2	81					2	81
Totale	8.668	73	99.761	69	179.054	60	287.483	64
% sul totale dei cronici	3%		35%		62%		100%	

Per tutti i soggetti cronici viene identificata una patologia “principale”, nel novero di 64 categorie diagnostiche, che caratterizza maggiormente i soggetti in termini di gravità clinica e assorbimento di risorse.

Le prime 20 condizioni patologiche, in ordine di frequenza, includono circa il 90% della popolazione cronica identificata.

L'ordine con cui si presentano i soggetti nei vari livelli è naturalmente differente e, mentre nella categoria rossa emergono con maggior frequenza i soggetti con prima patologia di tipo vasculopatico arterioso, neoplastico attivo, e altre importanti condizioni cliniche, la tipologia prevalente di condizioni croniche in fascia verde è rappresentata da singole malattie (o condizioni ad aumentato rischio) di relativamente minore gravità. Le tabelle che seguono illustrano il dettaglio delle numerosità assolute della popolazione cronica nelle due province del territorio di ATS Brianza per le prime 20 categorie di patologia “principale” dei tre livelli di complessità precedentemente descritti.

Descrittiva prime 20 patologie principali Livello 1 (rosso) – residenti in provincia di Lecco

Patologia principale	Livello 1	%	% cumulativa
VASCULOPATIA ARTERIOSA	508	15%	15%
INSUFFICIENZA RENALE CRONICA	356	10%	25%
NEOPLASIA ATTIVA	327	9%	34%
CARDIOPATIA ISCHEMICA	239	7%	41%
VASCULOPATIA CEREBRALE	224	6%	48%
SCOMPENSO CARDIACO	223	6%	54%
INSUFFICIENZA RESPIRATORIA/OSSIGENOTERAPI	210	6%	60%
VASCULOPATIA VENOSA	141	4%	64%
CARDIOPATIA VALVOLARE	139	4%	68%
DIABETE MELLITO TIPO 2 COMPLICATO	125	4%	72%
CIRROSI EPATICA	80	2%	74%
IRC - DIALISI	76	2%	76%
TRAPIANTATI NON ATTIVI	75	2%	79%
MIOCARDIOPATIA NON ARITMICA	73	2%	81%
BPCO	73	2%	83%
IPERCOLESTEROLEMIE FAMILIARI E NON	54	2%	84%
DIABETE MELLITO TIPO 2	54	2%	86%
EPATITE CRONICA	53	2%	87%
MALATTIE DELLE ghiandole ENDOCRINE, DELLA	46	1%	89%
ARTRITE REUMATOIDE	33	1%	92%
Altre 43 cronicità	358	10%	100%
Totale	3.467	100%	

Descrittiva prime 20 patologie principali Livello 1 (rosso) – residenti in provincia di Monza e Brianza

Patologia principale	Livello 1	%	% cumulativa
VASCULOPATIA ARTERIOSA	1.248	14%	14%
NEOPLASIA ATTIVA	833	10%	24%
INSUFFICIENZA RENALE CRONICA	784	9%	33%
CARDIOPATIA ISCHEMICA	606	7%	40%
VASCULOPATIA CEREBRALE	585	7%	47%
SCOMPENSO CARDIACO	531	6%	53%
INSUFFICIENZA RESPIRATORIA/OSSIGENOTERAPI	494	6%	59%
CARDIOPATIA VALVOLARE	379	4%	63%
DIABETE MELLITO TIPO 2 COMPLICATO	320	4%	67%
BPCO	229	3%	69%
IPERCOLESTEROLEMIE FAMILIARI E NON	222	3%	72%
TRAPIANTATI NON ATTIVI	210	2%	74%
MIOCARDIOPATIA NON ARITMICA	202	2%	77%
IRC - DIALISI	200	2%	79%
DIABETE MELLITO TIPO 2	179	2%	81%
VASCULOPATIA VENOSA	164	2%	83%
MALATTIE DELLE ghiandole ENDOCRINE, DELLA	137	2%	84%
CIRROSI EPATICA	135	2%	86%
EPILESSIA	113	1%	87%
ARTRITE REUMATOIDE	113	1%	92%
Altre 43 cronicità	984	11%	100%
Totale	8.668	100%	

Descrittiva prime 20 patologie principali Livello 2 (giallo) – residenti in provincia di Lecco

Patologia principale	Livello 2	% cumulativa	
		%	%
IPERCOLESTEROLEMIE FAMILIARI E NON	4.481	12%	12%
DIABETE MELLITO TIPO 2	4.302	11%	23%
IPERTENSIONE ARTERIOSA	4.149	11%	33%
SCOMPENSO CARDIACO	3.415	9%	42%
CARDIOPATIA ISCHEMICA	3.256	8%	50%
NEOPLASIA ATTIVA	2.099	5%	56%
MIOCARDIOPATIA NON ARITMICA	1.777	5%	60%
VASCULOPATIA CEREBRALE	1.394	4%	64%
MIOCARDIOPATIA ARITMICA	1.146	3%	67%
VASCULOPATIA ARTERIOSA	1.092	3%	70%
EPATITE CRONICA	1.057	3%	72%
INSUFFICIENZA RENALE CRONICA	1.041	3%	75%
VASCULOPATIA VENOSA	998	3%	78%
BPCO	938	2%	80%
DIABETE MELLITO TIPO 2 COMPLICATO	749	2%	82%
CARDIOPATIA VALVOLARE	734	2%	84%
EPILESSIA	505	1%	85%
INSUFFICIENZA RESPIRATORIA/OSSIGENOTERAPI	461	1%	86%
PARKINSON E PARKINSONISMI	443	1%	87%
ARTRITE REUMATOIDE	425	1%	92%
Altre 43 cronicità	4.468	11%	100%
Totale	38.930	100%	

Descrittiva prime 20 patologie principali Livello 2 (giallo) – residenti in provincia di Monza e Brianza

Patologia principale	Livello 2	% cumulativa	
		%	%
IPERCOLESTEROLEMIE FAMILIARI E NON	11.919	12%	12%
DIABETE MELLITO TIPO 2	11.459	11%	23%
IPERTENSIONE ARTERIOSA	10.668	11%	34%
SCOMPENSO CARDIACO	8.233	8%	42%
CARDIOPATIA ISCHEMICA	7.741	8%	50%
NEOPLASIA ATTIVA	5.846	6%	56%
MIOCARDIOPATIA NON ARITMICA	4.668	5%	61%
VASCULOPATIA CEREBRALE	3.380	3%	64%
BPCO	3.287	3%	67%
VASCULOPATIA ARTERIOSA	3.031	3%	70%
MIOCARDIOPATIA ARITMICA	3.002	3%	73%
INSUFFICIENZA RENALE CRONICA	2.682	3%	76%
DIABETE MELLITO TIPO 2 COMPLICATO	2.236	2%	78%
EPATITE CRONICA	1.928	2%	80%
CARDIOPATIA VALVOLARE	1.914	2%	82%
VASCULOPATIA VENOSA	1.345	1%	84%
EPILESSIA	1.314	1%	85%
COLITE ULCEROSA E CROHN (IBD)	1.228	1%	86%
INSUFFICIENZA RESPIRATORIA/OSSIGENOTERAPI	1.216	1%	87%
NEOPLASIA FOLLOW-UP	1.125	1%	92%
Altre 43 cronicità	11.539	12%	100%
Totale	99.761	100%	

Descrittiva prime 20 patologie principali Livello 3 (verde) – residenti in provincia di Lecco

Patologia principale	Livello 3	%	% cumulativa
IPERTENSIONE ARTERIOSA	21.591	31%	31%
IPOTIROIDISMO	4.330	6%	37%
SCOMPENSO CARDIACO	3.313	5%	42%
DIABETE MELLITO TIPO 2	3.288	5%	46%
ASMA	3.239	5%	51%
CARDIOPATIA ISCHEMICA	3.124	4%	55%
IPERCOLESTEROLEMIE FAMILIARI E NON	3.083	4%	60%
NEOPLASIA REMISSIONE	3.022	4%	64%
NEOPLASIA FOLLOW-UP	2.970	4%	68%
NEOPLASIA ATTIVA	2.951	4%	73%
MIOCARDIOPATIA ARITMICA	2.193	3%	76%
MIOCARDIOPATIA NON ARITMICA	2.100	3%	79%
EPATITE CRONICA	1.731	2%	81%
MALATTIE DELL'APPARATO DIGERENTE	1.320	2%	83%
EPILESSIA	1.244	2%	85%
TIROIDITE DI HASHIMOTO	1.084	2%	86%
VASCULOPATIA CEREBRALE	908	1%	88%
COLITE ULCEROSA E CROHN (IBD)	881	1%	89%
MORBO DI BASEDOW E IPERTIROIDISMI	849	1%	90%
BPCO	809	1%	92%
Altre 43 cronicità	6.127	9%	100%
Totale	70.157	100%	

Descrittiva prime 20 patologie principali Livello 3 (verde) – residenti in provincia di Monza e Brianza

Patologia principale	Livello 3	%	% cumulativa
IPERTENSIONE ARTERIOSA	51.858	29%	29%
IPOTIROIDISMO	13.057	7%	36%
ASMA	10.285	6%	42%
IPERCOLESTEROLEMIE FAMILIARI E NON	9.166	5%	47%
DIABETE MELLITO TIPO 2	9.120	5%	52%
NEOPLASIA FOLLOW-UP	7.689	4%	57%
SCOMPENSO CARDIACO	7.659	4%	61%
NEOPLASIA ATTIVA	7.616	4%	65%
CARDIOPATIA ISCHEMICA	7.422	4%	69%
MIOCARDIOPATIA NON ARITMICA	6.047	3%	73%
NEOPLASIA REMISSIONE	5.868	3%	76%
MIOCARDIOPATIA ARITMICA	5.460	3%	79%
MALATTIE DELL'APPARATO DIGERENTE	3.303	2%	81%
TIROIDITE DI HASHIMOTO	3.144	2%	82%
EPILESSIA	3.074	2%	84%
BPCO	3.042	2%	86%
EPATITE CRONICA	3.008	2%	88%
COLITE ULCEROSA E CROHN (IBD)	2.525	1%	89%
VASCULOPATIA CEREBRALE	2.296	1%	90%
MORBO DI BASEDOW E IPERTIROIDISMI	1.938	1%	92%
Altre 43 cronicità	15.477	9%	100%
Totale	179.054	100%	

Nelle tabelle seguenti sono riportati il numero di cronici residenti e il tasso grezzo di prevalenza per 1.000 residenti delle principali patologie croniche in ATS della Brianza e nelle ASST che la compongono, a prescindere dalla loro rilevanza per il singolo assistito.

Prevalenza principali cronicità ATS Brianza	N soggetti			Tasso grezzo per 1.000 residenti		
	Maschi	Femmine	Totale	Maschi	Femmine	Totale
IPERTENSIONE ARTERIOSA	104.580	106.137	210.717	176,4	173,0	174,7
IPERCOLESTEROLEMIE FAMILIARI E NON	40.891	36.340	77.231	69,0	59,2	64,0
DIABETE MELLITO TIPO 2	31.357	22.808	54.165	52,9	37,2	44,9
IPOTIROIDISMO	6.965	34.162	41.127	11,7	55,7	34,1
CARDIOPATIA ISCHEMICA	28.713	11.152	39.865	48,4	18,2	33,0
MIOCARDIOPATIA NON ARITMICA	20.483	14.516	34.999	34,6	23,7	29,0
NEOPLASIA FOLLOW-UP	15.951	18.156	34.107	26,9	29,6	28,3
NEOPLASIA REMISSIONE	14.061	19.818	33.879	23,7	32,3	28,1
SCOMPENSO CARDIACO	16.245	14.542	30.787	27,4	23,7	25,5
MIOCARDIOPATIA ARITMICA	17.287	12.979	30.266	29,2	21,2	25,1
ASMA	11.158	13.423	24.581	18,8	21,9	20,4
NEOPLASIA ATTIVA	9.930	10.153	20.083	16,8	16,5	16,6
BPCO	7.475	7.806	15.281	12,6	12,7	12,7
VASCULOPATIA CEREBRALE	7.658	6.117	13.775	12,9	10,0	11,4
TIROIDITE DI HASHIMOTO	1.549	11.673	13.222	2,6	19,0	11,0
EPATITE CRONICA	6.722	4.765	11.487	11,3	7,8	9,5
CARDIOPATIA VALVOLARE	5.584	4.885	10.469	9,4	8,0	8,7
EPILESSIA	4.674	4.361	9.035	7,9	7,1	7,5
VASCULOPATIA ARTERIOSA	5.267	2.682	7.949	8,9	4,4	6,6
MORBO DI BASEDOW E IPERTIROIDISMI	1.870	6.069	7.939	3,2	9,9	6,6

Prevalenza principali cronicità ASST Brianza	N soggetti			Tasso grezzo per 1.000 residenti		
	Maschi	Femmine	Totale	Maschi	Femmine	Totale
IPERTENSIONE ARTERIOSA	74.487	75.676	150.163	173,9	170,0	171,9
IPERCOLESTEROLEMIE FAMILIARI E NON	29.585	26.719	56.304	69,1	60,0	64,5
DIABETE MELLITO TIPO 2	22.745	16.389	39.134	53,1	36,8	44,8
IPOTIROIDISMO	5.209	25.709	30.918	12,2	57,7	35,4
CARDIOPATIA ISCHEMICA	20.405	7.842	28.247	47,6	17,6	32,3
NEOPLASIA FOLLOW-UP	11.441	13.168	24.609	26,7	29,6	28,2
MIOCARDIOPATIA NON ARITMICA	14.425	10.033	24.458	33,7	22,5	28,0
NEOPLASIA REMISSIONE	9.460	13.515	22.975	22,1	30,4	26,3
SCOMPENSO CARDIACO	11.427	10.248	21.675	26,7	23,0	24,8
MIOCARDIOPATIA ARITMICA	12.212	9.219	21.431	28,5	20,7	24,5
ASMA	8.539	10.396	18.935	19,9	23,4	21,7
NEOPLASIA ATTIVA	7.239	7.343	14.582	16,9	16,5	16,7
BPCO	5.593	6.075	11.668	13,1	13,6	13,4
TIROIDITE DI HASHIMOTO	1.173	8.731	9.904	2,7	19,6	11,3
VASCULOPATIA CEREBRALE	5.434	4.285	9.719	12,7	9,6	11,1
CARDIOPATIA VALVOLARE	3.966	3.540	7.506	9,3	8,0	8,6
EPATITE CRONICA	4.241	3.080	7.321	9,9	6,9	8,4
EPILESSIA	3.369	3.144	6.513	7,9	7,1	7,5
VASCULOPATIA ARTERIOSA	3.861	1.995	5.856	9,0	4,5	6,7
INSUFFICIENZA RENALE CRONICA	3.696	2.041	5.737	8,6	4,6	6,6

Prevalenza principali cronicità ASST Lecco	N soggetti			Tasso grezzo per 1.000 residenti		
	Maschi	Femmine	Totale	Maschi	Femmine	Totale
IPERTENSIONE ARTERIOSA	30.093	30.461	60.554	183,1	180,9	182,0
IPERCOLESTEROLEMIE FAMILIARI E NON	11.306	9.621	20.927	68,8	57,1	62,9
DIABETE MELLITO TIPO 2	8.612	6.419	15.031	52,4	38,1	45,2
CARDIOPATIA ISCHEMICA	8.308	3.310	11.618	50,5	19,7	34,9
NEOPLASIA REMISSIONE	4.601	6.303	10.904	28,0	37,4	32,8
MIOCARDIOPATIA NON ARITMICA	6.058	4.483	10.541	36,9	26,6	31,7
IPOTIROIDISMO	1.756	8.453	10.209	10,7	50,2	30,7
NEOPLASIA FOLLOW-UP	4.510	4.988	9.498	27,4	29,6	28,5
SCOMPENSO CARDIACO	4.818	4.294	9.112	29,3	25,5	27,4
MIOCARDIOPATIA ARITMICA	5.075	3.760	8.835	30,9	22,3	26,5
ASMA	2.619	3.027	5.646	15,9	18,0	17,0
NEOPLASIA ATTIVA	2.691	2.810	5.501	16,4	16,7	16,5
EPATITE CRONICA	2.481	1.685	4.166	15,1	10,0	12,5
VASCULOPATIA CEREBRALE	2.224	1.832	4.056	13,5	10,9	12,2
BPCO	1.882	1.731	3.613	11,5	10,3	10,9
TIROIDITE DI HASHIMOTO	376	2.942	3.318	2,3	17,5	10,0
CARDIOPATIA VALVOLARE	1.618	1.345	2.963	9,8	8,0	8,9
EPILESSIA	1.305	1.217	2.522	7,9	7,2	7,6
VASCULOPATIA VENOSA	1.276	1.058	2.334	7,8	6,3	7,0
MORBO DI BASEDOW E IPERTIROIDISMI	543	1.735	2.278	3,3	10,3	6,8

Le stesse informazioni sono illustrate per i soggetti di età 65+, con l'aggiunta della percentuale per livello di gravità.

ETA' 65+ ATS BRIANZA Prevalenza principali cronicità	N soggetti			Tasso grezzo per 1.000 residenti			% per LIVELLI di GRAVITA'		
	Maschi	Femmine	Totale	Maschi	Femmine	Totale	% LIV.1	% LIV.2	% LIV.3
IPERTENSIONE ARTERIOSA	66.255	77.945	144.200	525,1	488,5	504,6	27%	45%	28%
IPERCOLESTEROLEMIE FAMILIARI E NON	28.569	28.200	56.769	226,4	176,7	198,7	40%	48%	12%
DIABETE MELLITO TIPO 2	21.208	16.703	37.911	168,1	104,7	132,7	37%	43%	14%
CARDIOPATIA ISCHEMICA	21.878	9.647	31.525	173,4	60,5	110,3	61%	52%	9%
SCOMPENSO CARDIACO	13.154	13.002	26.156	104,2	81,5	91,5	52%	34%	9%
MIOCARDIOPATIA NON ARITMICA	14.394	11.683	26.077	114,1	73,2	91,3	65%	37%	3%
MIOCARDIOPATIA ARITMICA	13.464	10.593	24.057	106,7	66,4	84,2	58%	39%	8%
NEOPLASIA FOLLOW-UP	11.468	10.427	21.895	90,9	65,3	76,6	46%	43%	12%
NEOPLASIA REMISSIONE	10.380	11.486	21.866	82,3	72,0	76,5	34%	45%	16%
IPOTIROIDISMO	3.428	14.392	17.820	27,2	90,2	62,4	15%	18%	5%
NEOPLASIA ATTIVA	6.794	5.545	12.339	53,8	34,7	43,2	62%	46%	26%
BPCO	5.217	5.292	10.509	41,3	33,2	36,8	51%	39%	10%
VASCULOPATIA CEREBRALE	5.573	4.749	10.322	44,2	29,8	36,1	46%	39%	22%
ASMA	2.405	3.987	6.392	19,1	25,0	22,4	26%	35%	14%
CARDIOPATIA VALVOLARE	3.130	2.964	6.094	24,8	18,6	21,3	70%	26%	4%
INSUFFICIENZA RENALE CRONICA	3.786	2.100	5.886	30,0	13,2	20,6	71%	49%	12%
VASCULOPATIA ARTERIOSA	3.831	1.911	5.742	30,4	12,0	20,1	91%	51%	8%
EPATITE CRONICA	2.389	2.398	4.787	18,9	15,0	16,8	35%	41%	19%
DIABETE MELLITO TIPO 2 COMPLICATO	2.090	2.136	4.226	16,6	13,4	14,8	62%	29%	8%
TIROIDITE DI HASHIMOTO	437	3.397	3.834	3,5	21,3	13,4	10%	12%	3%

ETA' 65+ ASST BRIANZA	N soggetti			Tasso grezzo per 1.000 residenti			% per LIVELLI di GRAVITA'		
	Maschi	Femmine	Totale	Maschi	Femmine	Totale	% LIV.1	% LIV.2	% LIV.3
IPERTENSIONE ARTERIOSA	46.981	55.407	102.388	526,4	486,7	504,2	25%	47%	28%
IPERCOLESTEROLEMIE FAMILIARI E NON	20.366	20.556	40.922	228,2	180,6	201,5	38%	50%	12%
DIABETE MELLITO TIPO 2	15.233	11.852	27.085	170,7	104,1	133,4	39%	49%	12%
CARDIOPATIA ISCHEMICA	15.458	6.799	22.257	173,2	59,7	109,6	56%	39%	4%
SCOMPENSO CARDIACO	9.206	9.153	18.359	103,2	80,4	90,4	63%	36%	1%
MIOCARDIOPATIA NON ARITMICA	9.839	7.876	17.715	110,2	69,2	87,2	52%	41%	7%
MIOCARDIOPATIA ARITMICA	9.448	7.453	16.901	105,9	65,5	83,2	51%	41%	8%
NEOPLASIA FOLLOW-UP	8.152	7.464	15.616	91,3	65,6	76,9	35%	48%	17%
NEOPLASIA REMISSIONE	6.920	7.630	14.550	77,5	67,0	71,6	34%	50%	16%
IPOTIROIDISMO	2.553	10.837	13.390	28,6	95,2	65,9	33%	51%	17%
NEOPLASIA ATTIVA	4.916	3.937	8.853	55,1	34,6	43,6	26%	36%	38%
BPCO	3.869	4.065	7.934	43,4	35,7	39,1	46%	43%	11%
VASCULOPATIA CEREBRALE	3.936	3.316	7.252	44,1	29,1	35,7	54%	41%	5%
ASMA	1.822	3.131	4.953	20,4	27,5	24,4	36%	49%	15%
CARDIOPATIA VALVOLARE	2.195	2.116	4.311	24,6	18,6	21,2	66%	30%	4%
INSUFFICIENZA RENALE CRONICA	2.697	1.503	4.200	30,2	13,2	20,7	65%	31%	4%
VASCULOPATIA ARTERIOSA	2.787	1.407	4.194	31,2	12,4	20,7	63%	32%	5%
DIABETE MELLITO TIPO 2 COMPLICATO	1.519	1.603	3.122	17,0	14,1	15,4	44%	42%	14%
EPATITE CRONICA	1.515	1.540	3.055	17,0	13,5	15,0	31%	46%	23%
TIROIDITE DI HASHIMOTO	324	2.513	2.837	3,6	22,1	14,0	29%	54%	17%

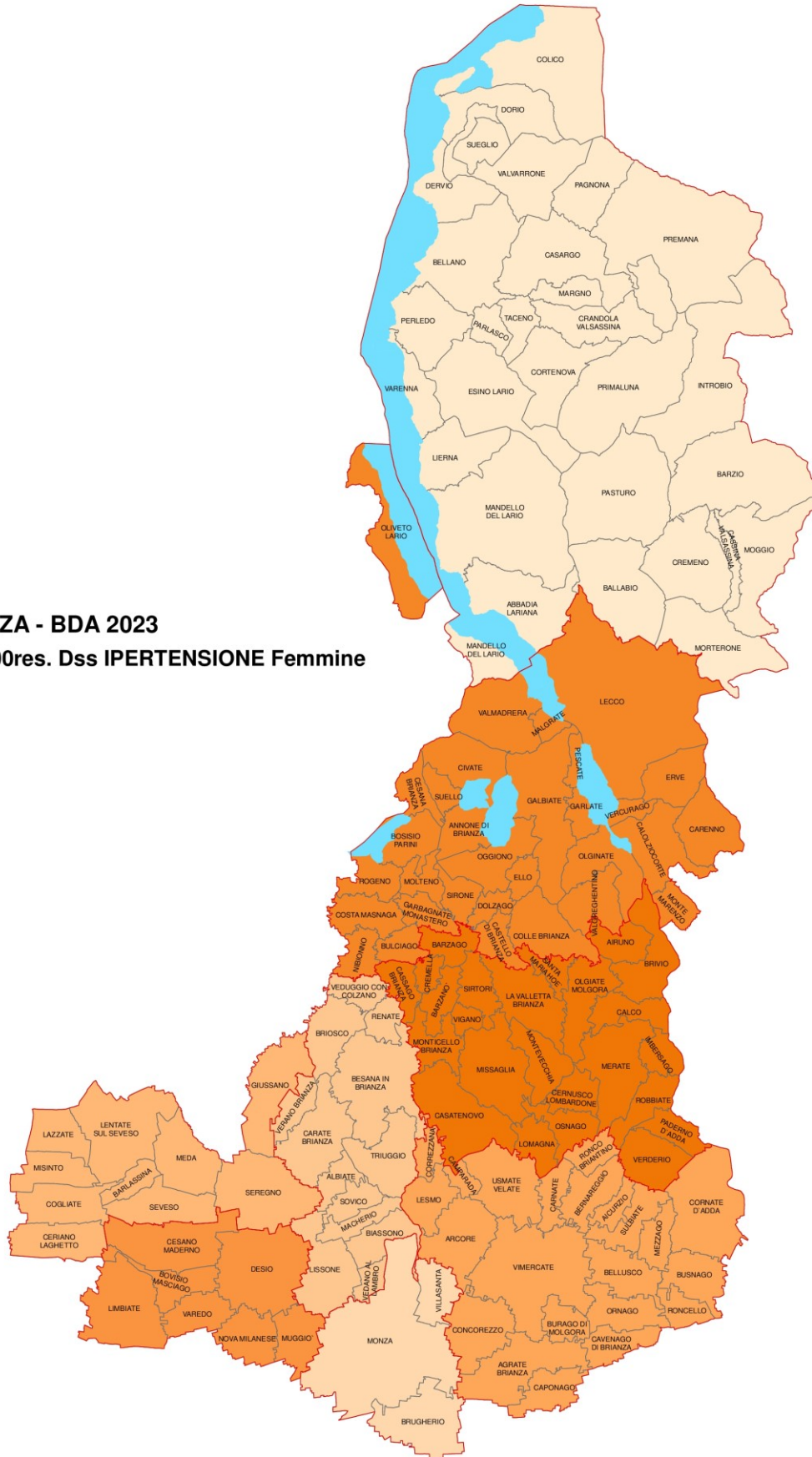
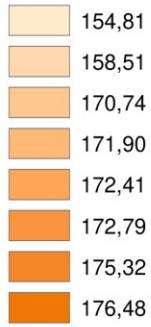
ETA' 65+ ASST LECCO	N soggetti			Tasso grezzo per 1.000 residenti			% per LIVELLI di GRAVITA'		
	Maschi	Femmine	Totale	Maschi	Femmine	Totale	% LIV.1	% LIV.2	% LIV.3
IPERTENSIONE ARTERIOSA	19.274	22.538	41.812	521,7	492,8	505,7	27%	45%	28%
IPERCOLESTEROLEMIE FAMILIARI E NON	8.203	7.644	15.847	222,0	167,1	191,7	42%	47%	11%
DIABETE MELLITO TIPO 2	5.975	4.851	10.826	161,7	106,1	130,9	42%	46%	12%
CARDIOPATIA ISCHEMICA	6.420	2.848	9.268	173,8	62,3	112,1	59%	36%	5%
MIOCARDIOPATIA NON ARITMICA	4.555	3.807	8.362	123,3	83,2	101,1	59%	35%	5%
SCOMPENSO CARDIACO	3.948	3.849	7.797	106,9	84,2	94,3	71%	29%	1%
NEOPLASIA REMISSIONE	3.460	3.856	7.316	93,7	84,3	88,5	32%	49%	19%
MIOCARDIOPATIA ARITMICA	4.016	3.140	7.156	108,7	68,7	86,5	56%	36%	8%
NEOPLASIA FOLLOW-UP	3.316	2.963	6.279	89,8	64,8	75,9	35%	48%	17%
IPOTIROIDISMO	875	3.555	4.430	23,7	77,7	53,6	36%	48%	16%
NEOPLASIA ATTIVA	1.878	1.608	3.486	50,8	35,2	42,2	27%	34%	38%
VASCULOPATIA CEREBRALE	1.637	1.433	3.070	44,3	31,3	37,1	60%	35%	5%
BPCO	1.348	1.227	2.575	36,5	26,8	31,1	55%	36%	9%
CARDIOPATIA VALVOLARE	935	848	1.783	25,3	18,5	21,6	70%	26%	4%
EPATITE CRONICA	874	858	1.732	23,7	18,8	20,9	31%	46%	23%
INSUFFICIENZA RENALE CRONICA	1.089	597	1.686	29,5	13,1	20,4	74%	23%	3%
VASCULOPATIA ARTERIOSA	1.044	504	1.548	28,3	11,0	18,7	70%	26%	4%
VASCULOPATIA VENOSA	761	687	1.448	20,6	15,0	17,5	45%	42%	13%
ASMA	583	856	1.439	15,8	18,7	17,4	37%	46%	17%
DIABETE MELLITO TIPO 2 COMPLICATO	571	533	1.104	15,5	11,7	13,4	50%	36%	15%

MAPPE TERRITORIALI DI PREVALENZA

Nelle mappe seguenti vengono proposti, per distretto, comune e genere, i tassi standardizzati (standardizzazione intra ATS) per 1.000 residenti per le principali patologie croniche relativi al 2023: in ciascuna categoria sono indicate le numerosità totali di soggetti per cui è intercettata la patologia, a prescindere dal fatto che sia o meno principale. Occorre considerare potenziali fattori confondenti intrinseci nel sistema, quali differenti attitudini territoriali al riconoscimento delle esenzioni, al ricovero ospedaliero o della prescrittività di farmaci ma si tratta di valutazioni epidemiologiche di prevalenza utili per identificare aggregazioni territoriali di fenomeni meritevoli di interesse a livello sanitario, sociosanitario e sociale potenzialmente meritevoli di approfondimento. La procedura della standardizzazione consente infatti di leggere, al netto della differente età media della popolazione nei territori considerati, la rilevanza di una condizione patologica rispetto all'area circostante.

ATS BRIANZA - BDA 2023

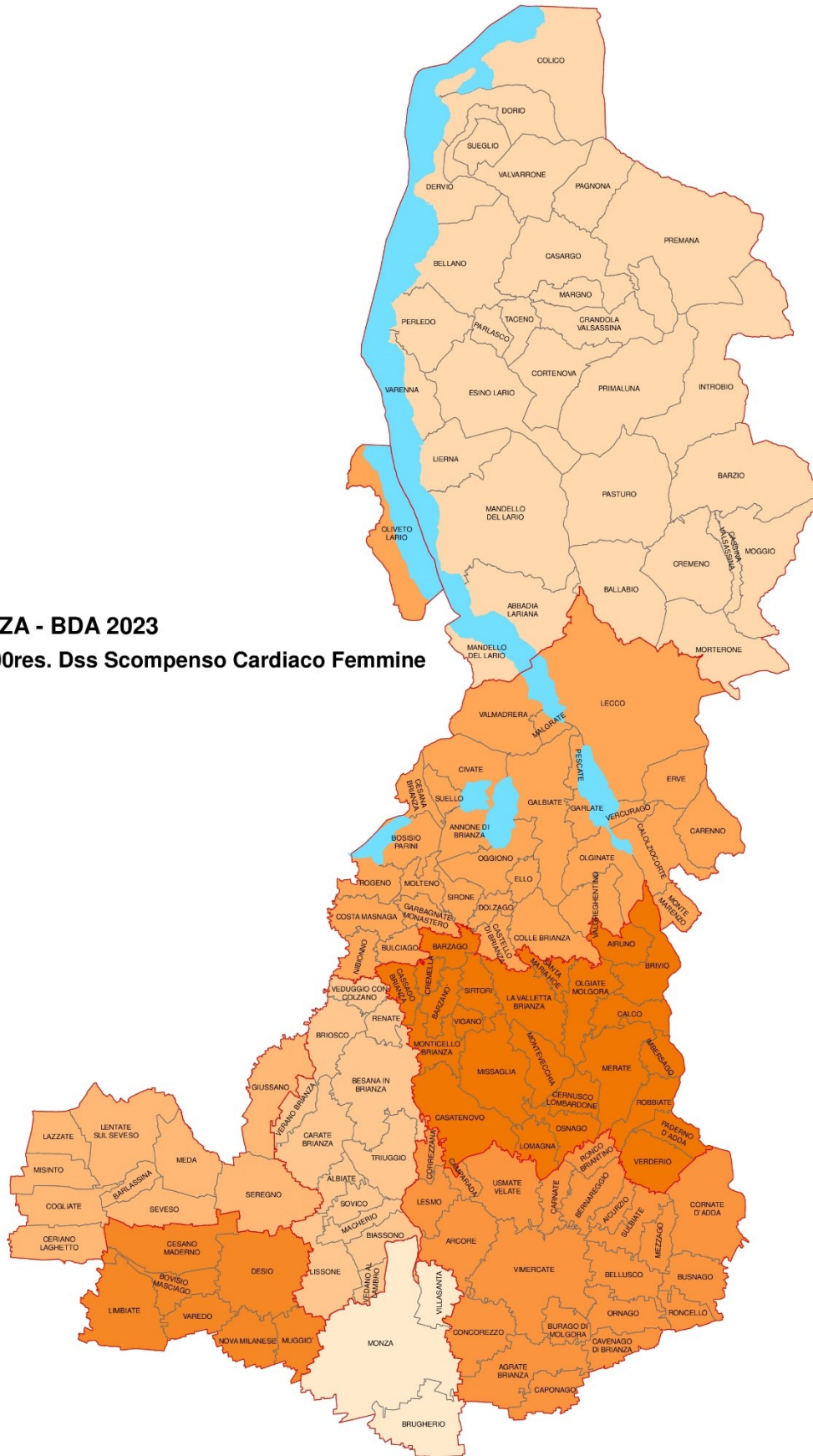
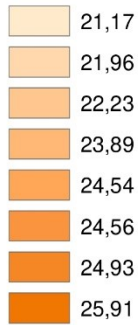
Tx STD x1000res. Dss IPERTENSIONE Femmine



SC EPIDEMIOLOGIA

ATS BRIANZA - BDA 2023

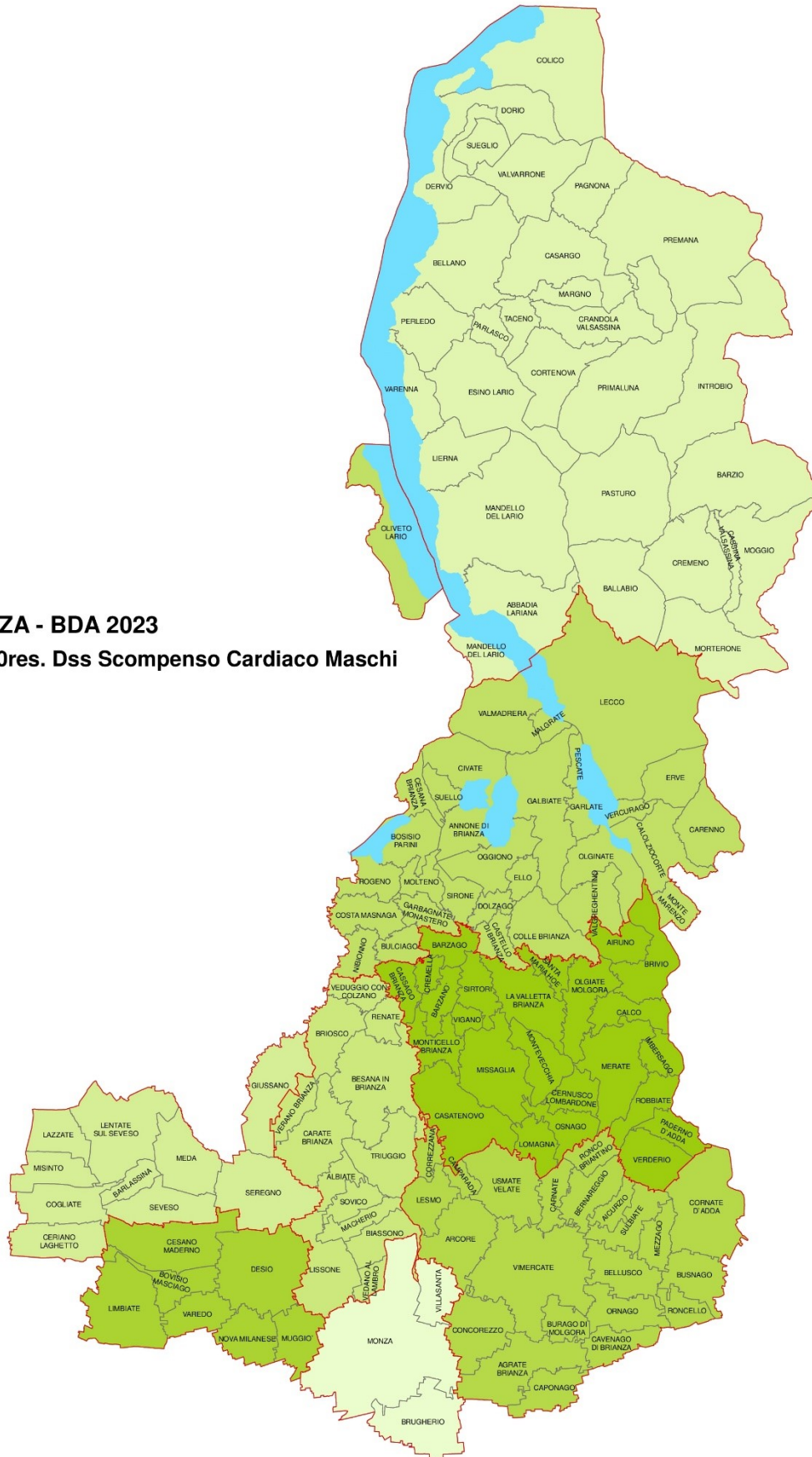
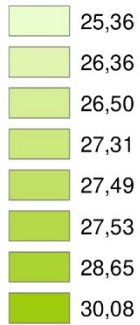
Tx STD x1000res. Dss Scopenso Cardiaco Femmine



SC EPIDEMIOLOGIA

ATS BRIANZA - BDA 2023

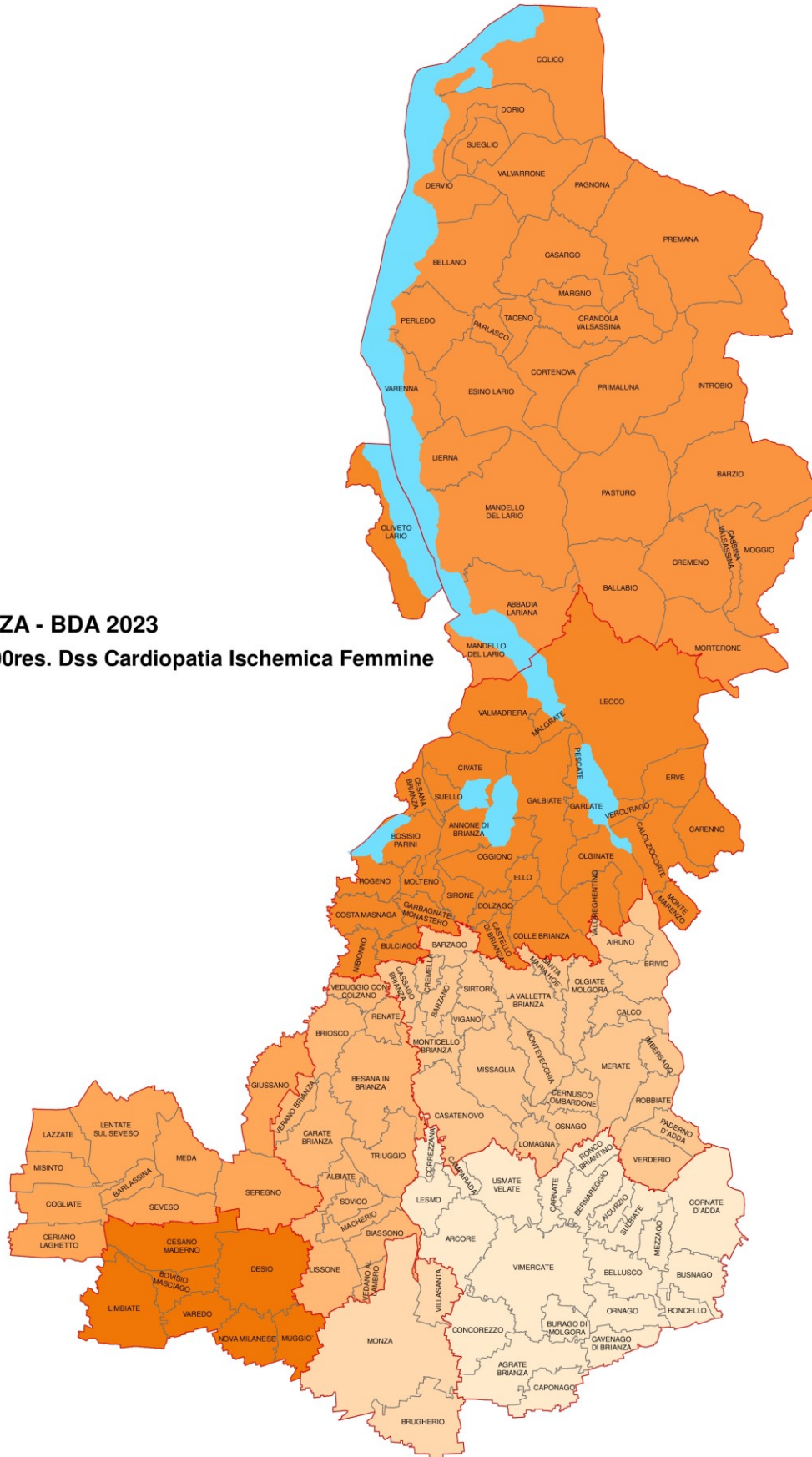
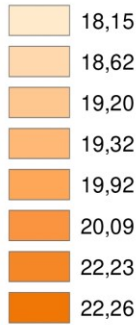
Tx STDx1000res. Dss Scopenso Cardiaco Maschi



SC EPIDEMIOLOGIA

ATS BRIANZA - BDA 2023

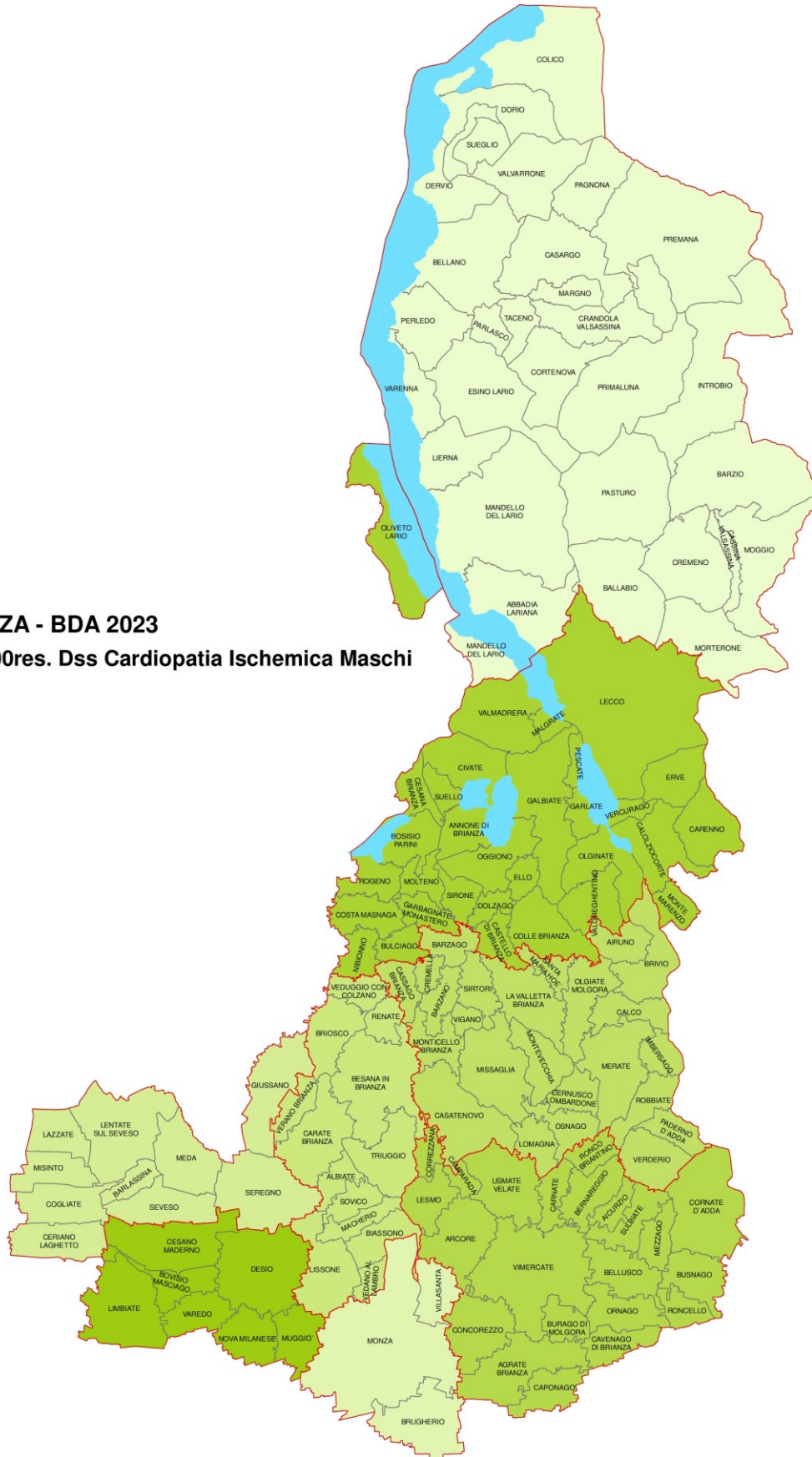
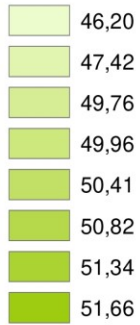
Tx STD x1000res. Dss Cardiopatia Ischemica Femmine



SC EPIDEMIOLOGIA

ATS BRIANZA - BDA 2023

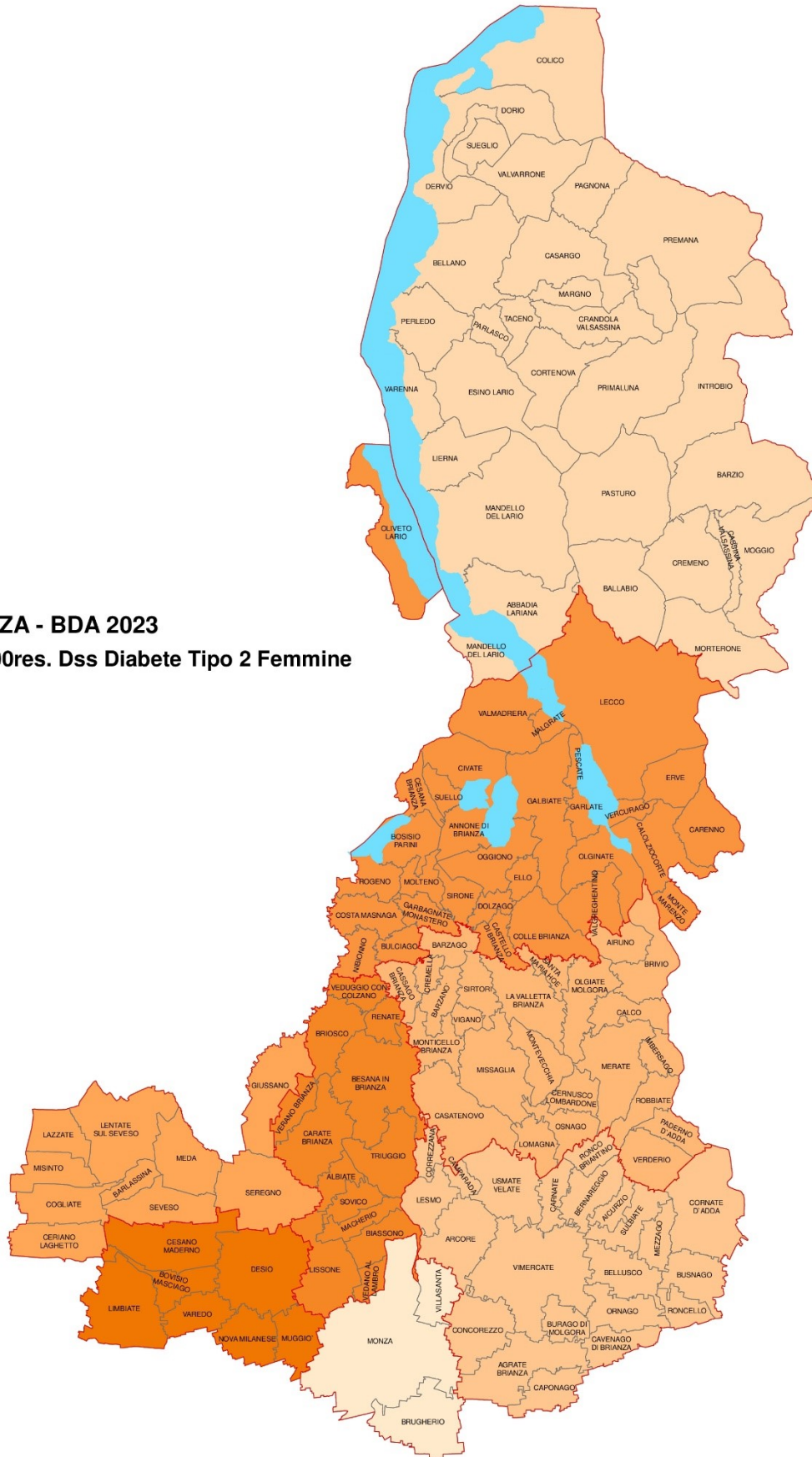
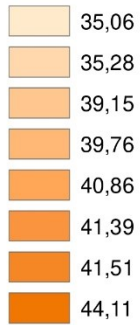
Tx STD x1000res. Dss Cardiopatia Ischemica Maschi



SC EPIDEMIOLOGIA

ATS BRIANZA - BDA 2023

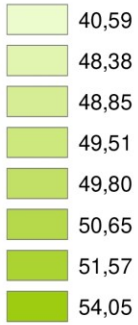
Tx STD x1000res. Dss Diabete Tipo 2 Femmine



SC EPIDEMIOLOGIA

ATS BRIANZA - BDA 2023

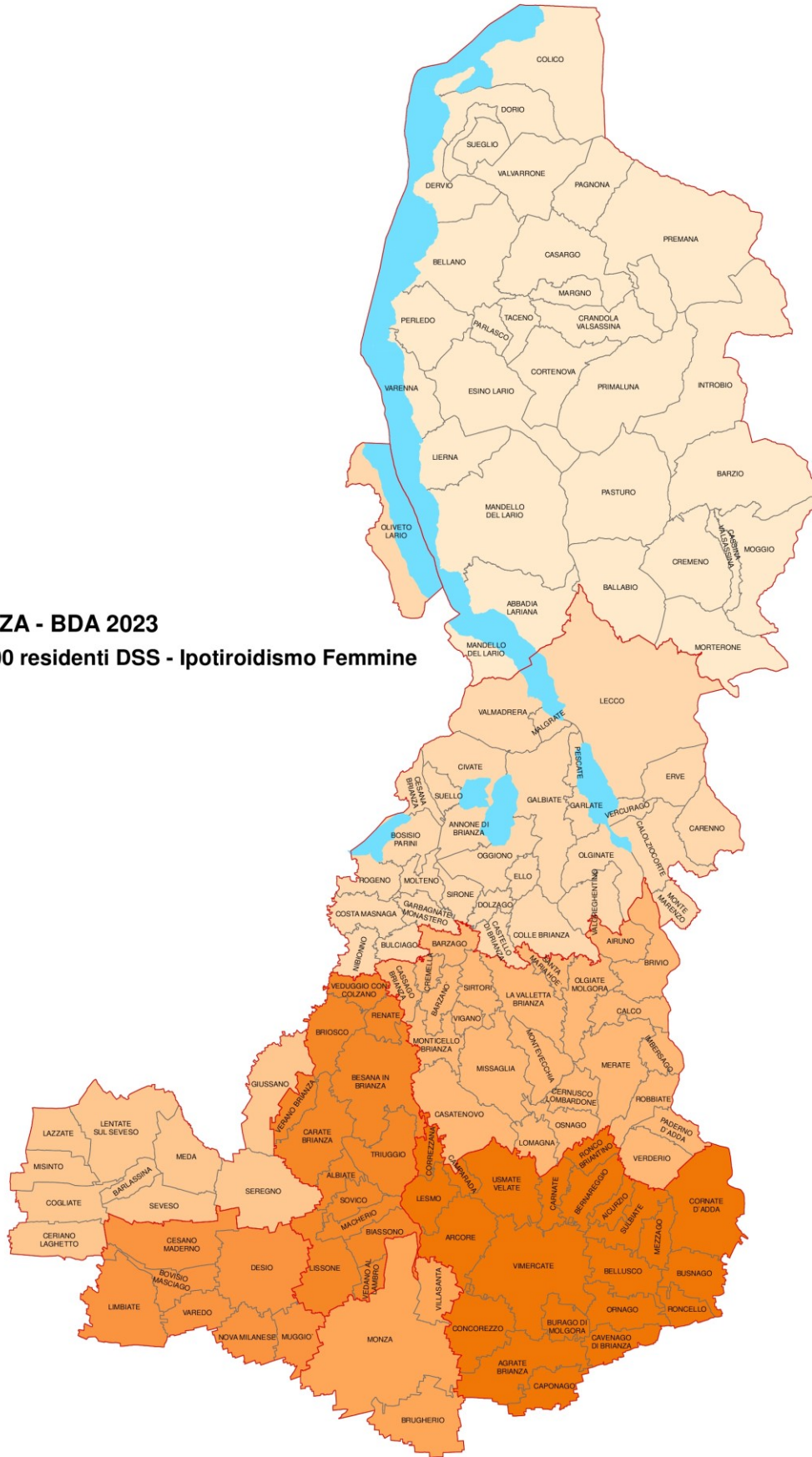
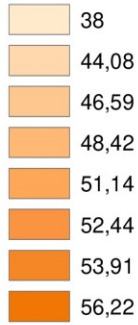
Tx STD x1000res. Dss Diabete Tipo 2 Maschi



SC EPIDEMIOLOGIA

ATS BRIANZA - BDA 2023

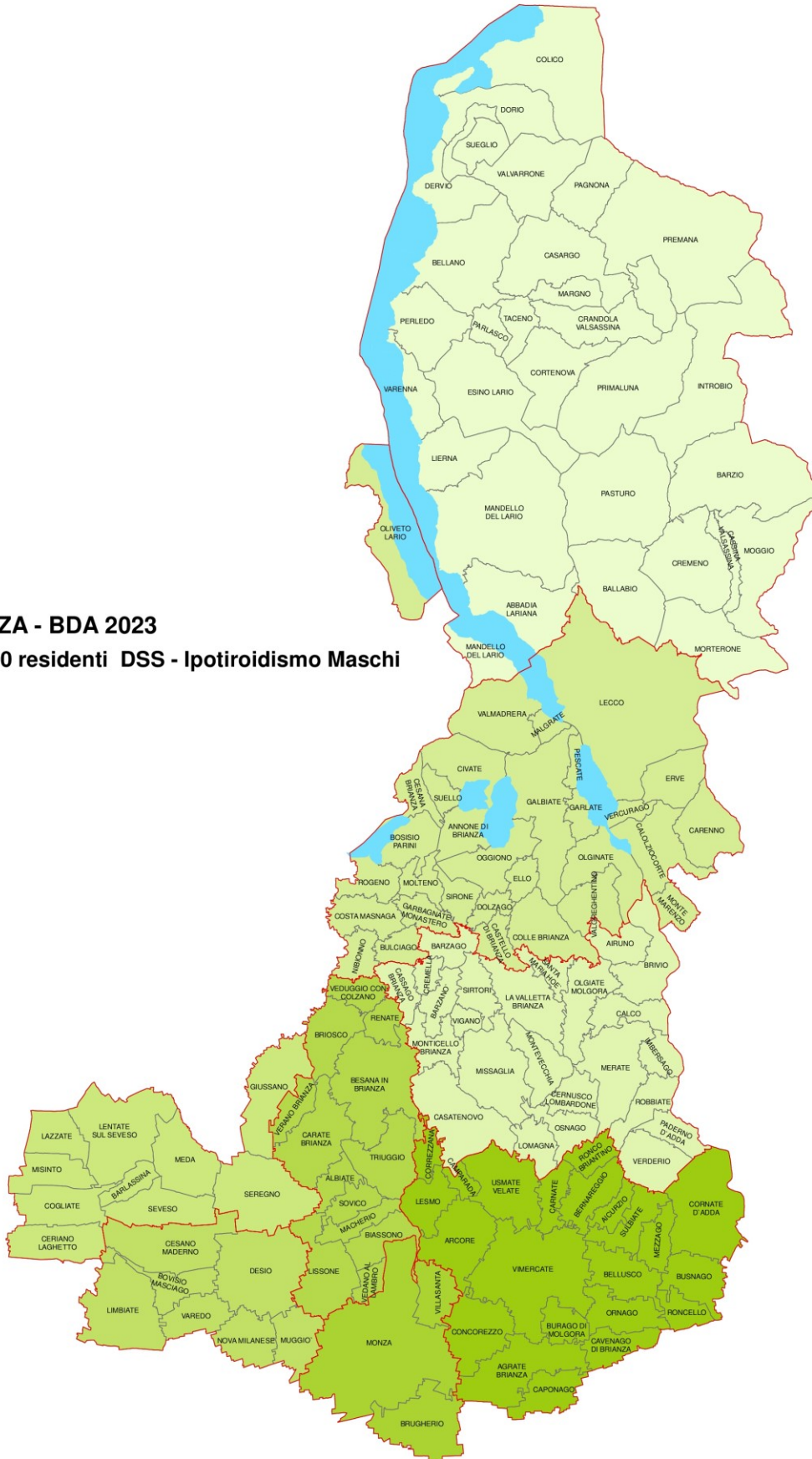
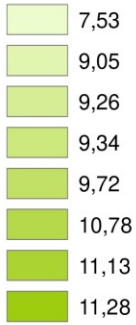
Tx STD x1000 residenti DSS - Ipotiroidismo Femmine



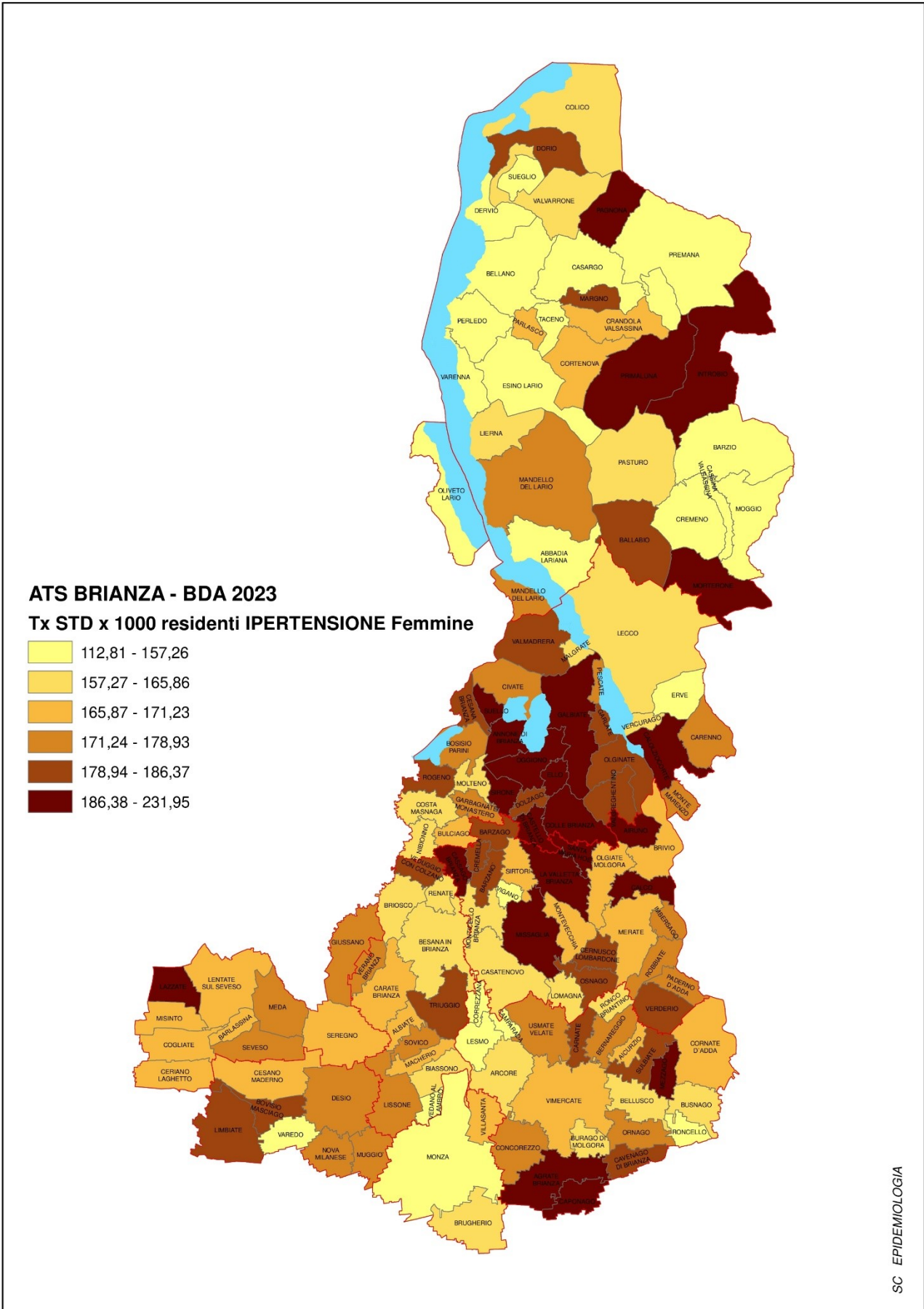
SC EPIDEMIOLOGIA

ATS BRIANZA - BDA 2023

Tx STD x1000 residenti DSS - Ipotiroidismo Maschi

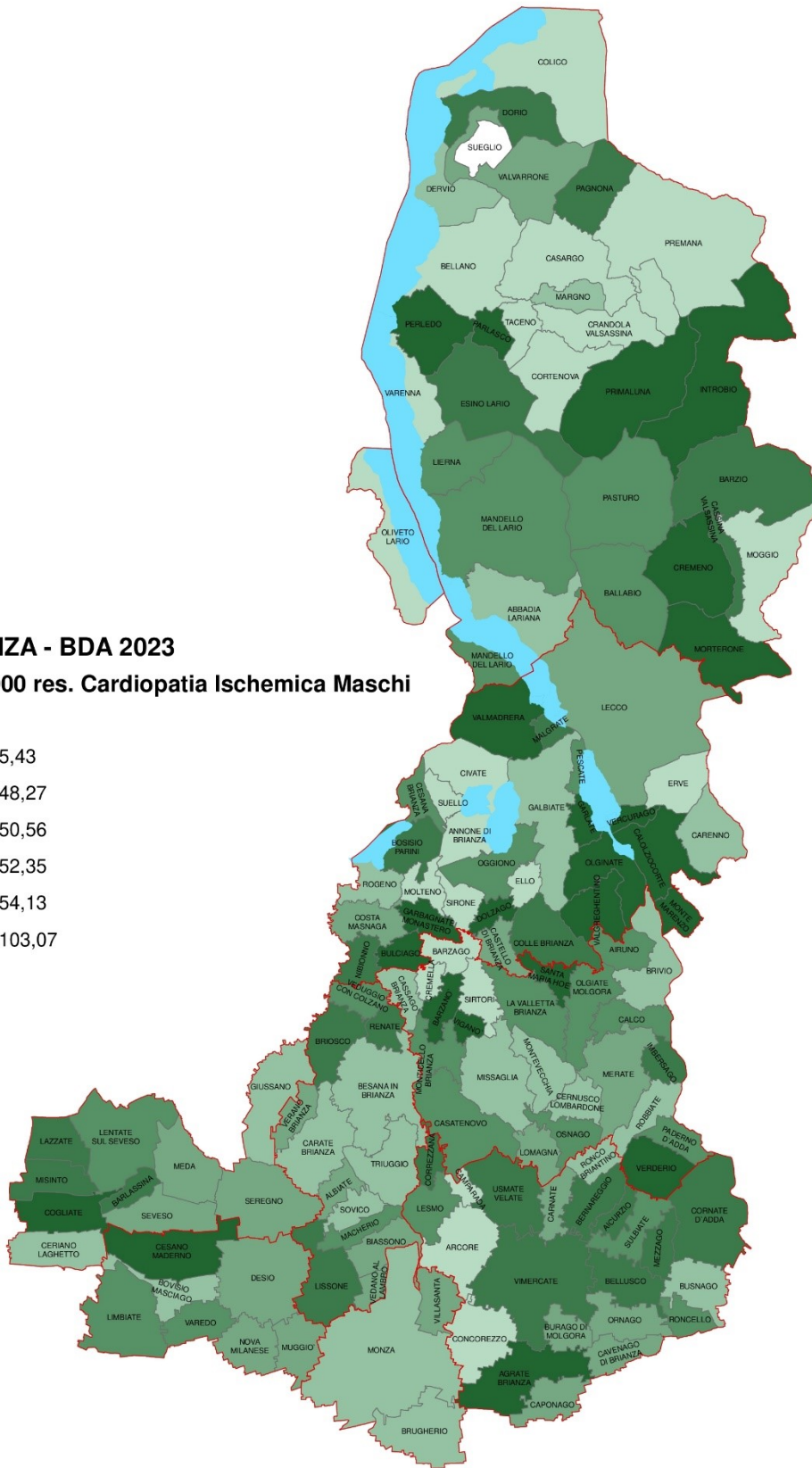
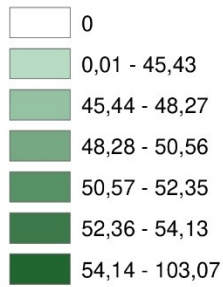


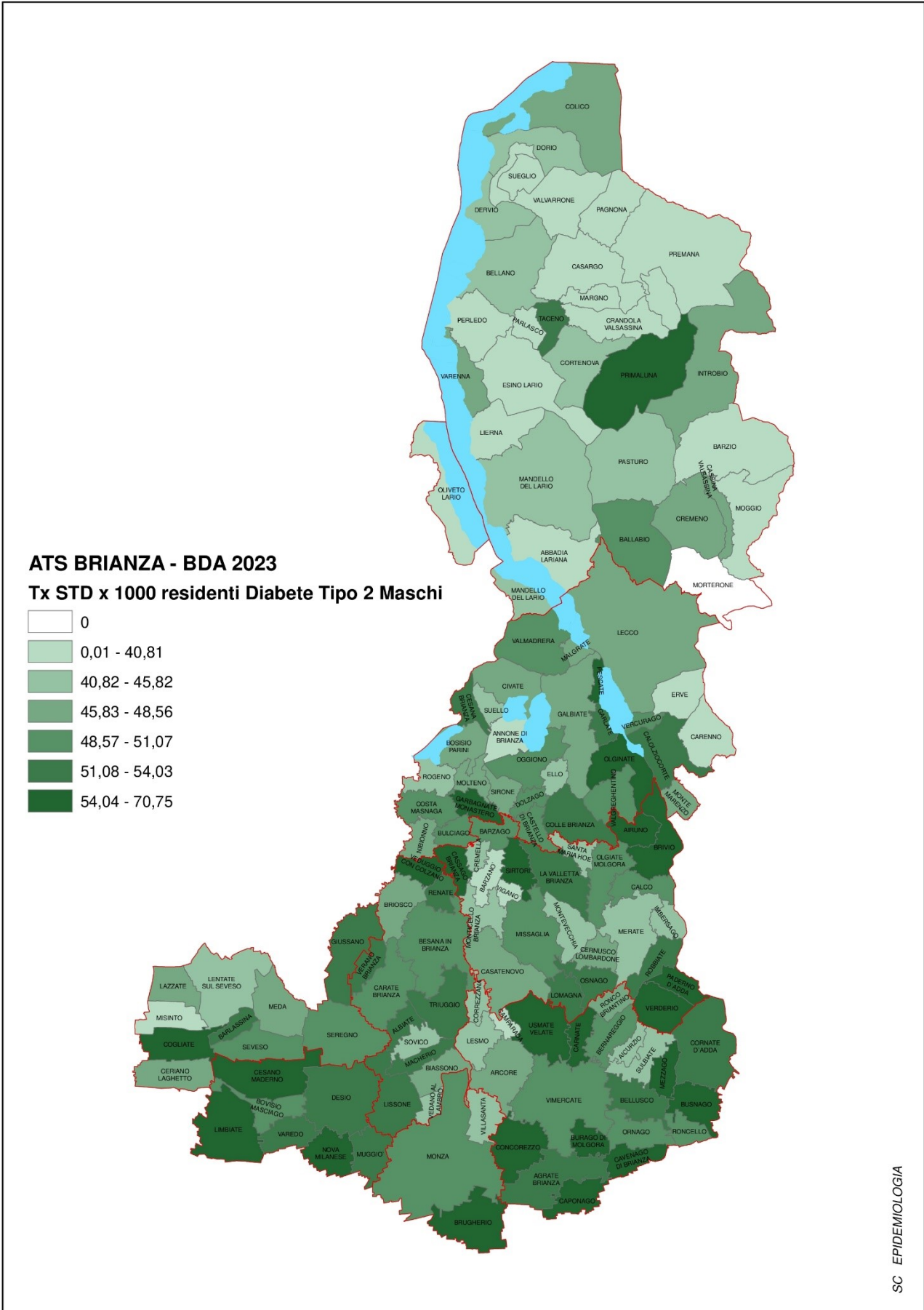
SC EPIDEMIOLOGIA



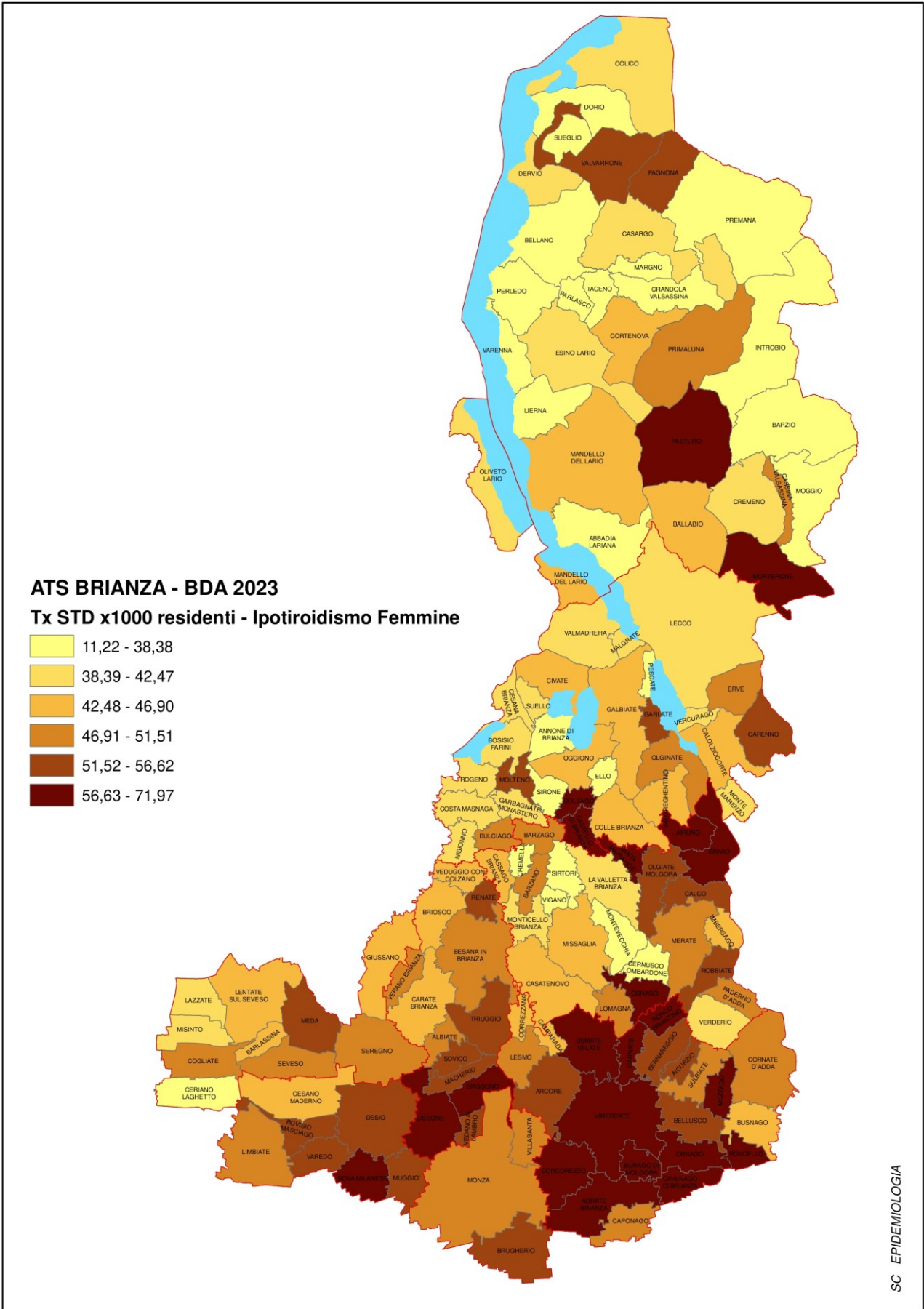
ATS BRIANZA - BDA 2023

Tx STD x 1000 res. Cardiopatia Ischemica Maschi



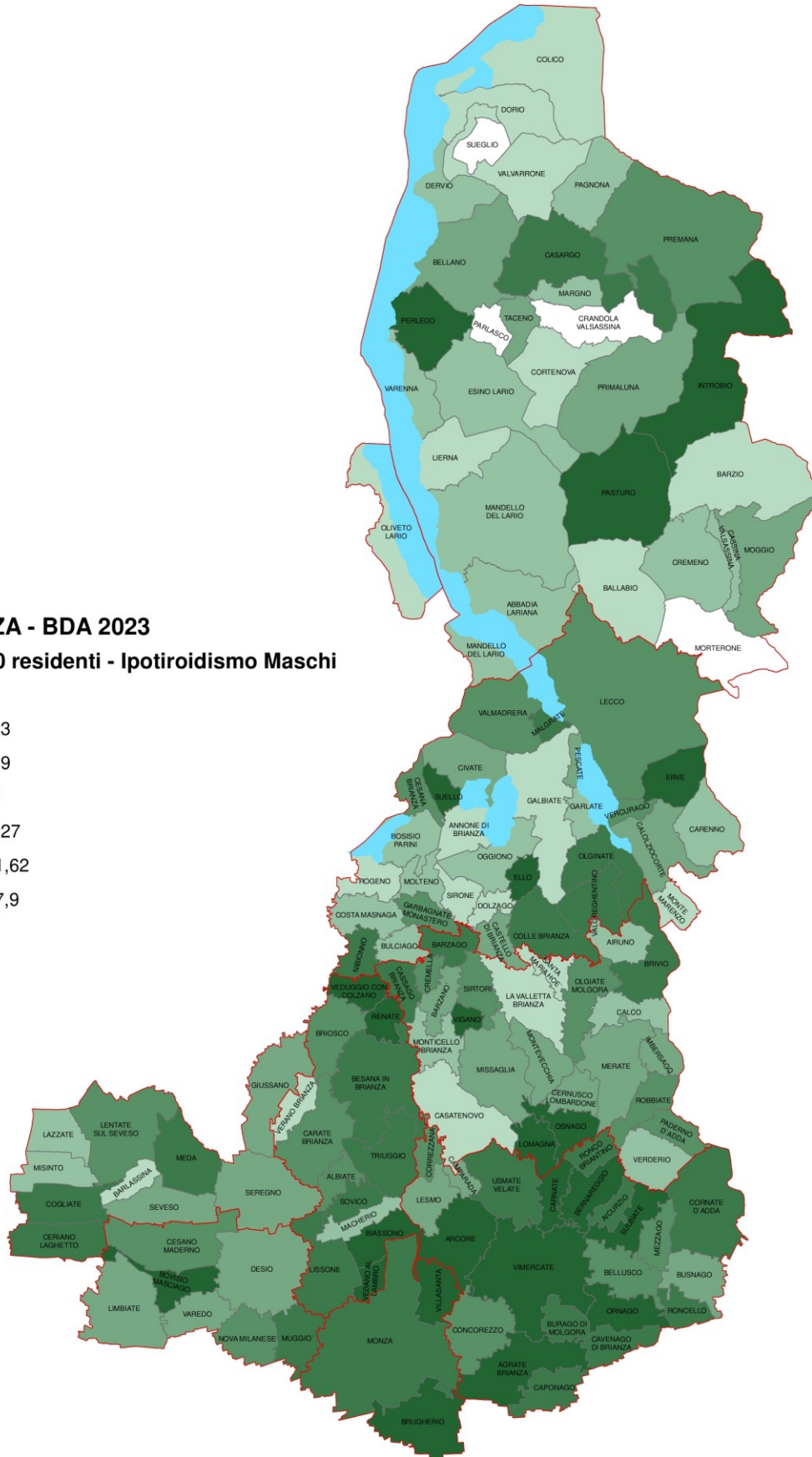
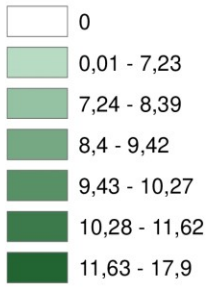


SC EPIDEMIOLOGIA



ATS BRIANZA - BDA 2023

Tx STD x1000 residenti - Ipotiroidismo Maschi



SC EPIDEMIOLOGIA