



# L'area materno-infantile in ATS Brianza

AGGIORNAMENTO 2025

A CURA DI SC EPIDEMIOLOGIA - ATS BRIANZA

## Sommario

Parti 2016-2025 .....	3
Parti 2025.....	5
Tasso di natalità per 1.000 residenti .....	7
Parti cesarei primari.....	11
Classi di Robson .....	14
Età gestazionale parti nei punti nascita di ATS Brianza .....	17
Nati pretermine (età gestazionale <37settimane) .....	19
Parti con decorso gravidanza patologico .....	20
Bacino di utenza dei punti nascita di ATS Brianza .....	21
Tutte le strutture di ATS Brianza .....	21
Ospedale di Lecco .....	23
Ospedale San Gerardo.....	25
Ospedale di Carate .....	27
Ospedale di Desio .....	29
Ospedale di Vimercate .....	31

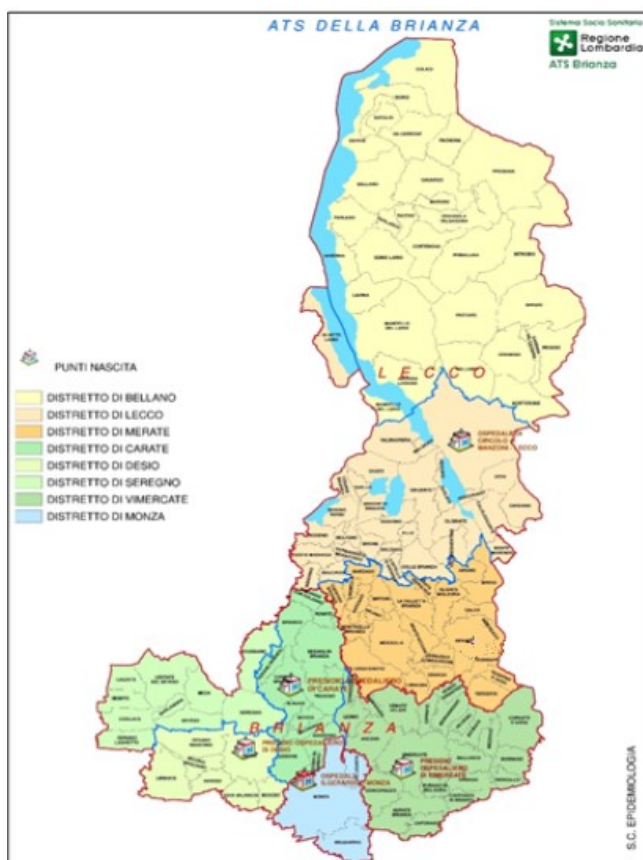
Questo documento analizza in dettaglio l'andamento della natalità e dei parti nell'ATS Brianza, aggiornato all'anno 2025. Le fonti principali utilizzate sono le Schede di Dimissione Ospedaliera (SDO) e, in modo più approfondito, i Certificati di Assistenza al Parto (CeDAP), inseriti nel Sistema Informativo Sanitario Regionale tramite l'applicativo CeDAP dai centri nascita di tutta la Lombardia.

Il Decreto del Ministero della Salute del 16 luglio 2001, n. 349 ("Modificazioni al certificato di assistenza al parto, per la rilevazione dei dati di sanità pubblica e statistici di base relativi agli eventi di nascita, alla nati-mortalità ed ai nati affetti da malformazioni") e la Circolare Regionale 4/SAN del 2002 hanno reso disponibili alle ATS i dati relativi ai parti avvenuti in Lombardia da parte di donne residenti.

Il flusso informativo CeDAP rappresenta uno strumento prezioso per individuare criticità nel percorso di assistenza alla gravidanza e al parto, per condurre analisi comparative tra centri nascita, ATS e regioni, e per confrontare tali dati con quelli delle SDO, che registrano le informazioni relative al ricovero della madre.

Negli ultimi anni, la qualità dei dati CeDAP è notevolmente migliorata. Un confronto tra il numero di parti rilevato tramite CeDAP e quello desumibile dalle SDO mostra un'elevata corrispondenza (quasi del 100%), rendendo le due fonti sostanzialmente sovrapponibili per le informazioni comuni, pur con lievi differenze residue.

L'ultima pubblicazione di sintesi del Ministero della Salute relativa al monitoraggio dei dati CeDAP risale al 2024: ([Certificato di assistenza al parto \(CeDAP\). Analisi dell'evento nascita - Anno 2024](#))

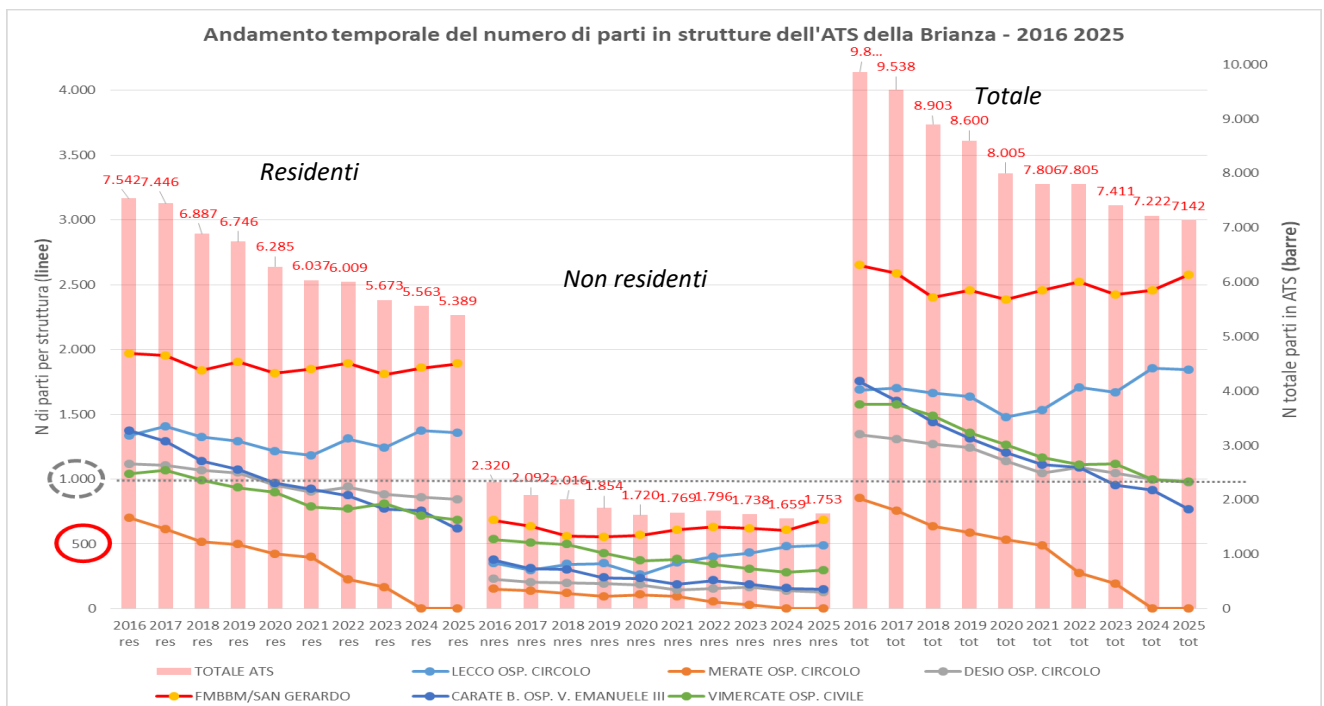
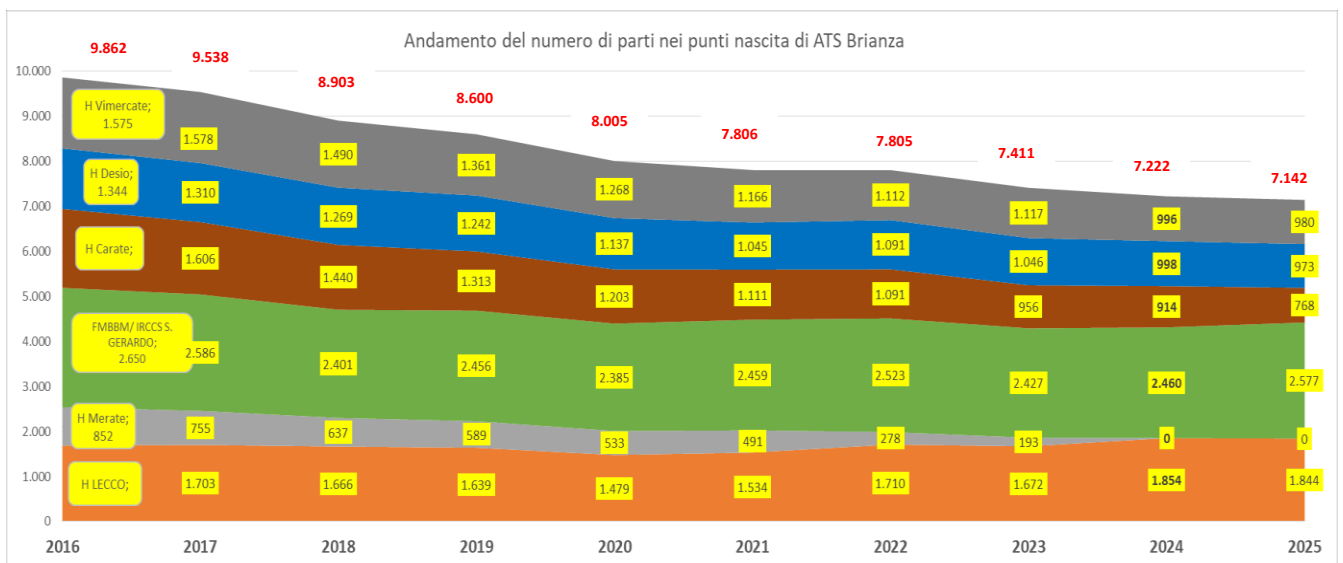


La mappa illustra l'ubicazione dei cinque punti nascita nel territorio di ATS: uno è in provincia di Lecco (Ospedale di Lecco) e quattro sono in Provincia di Monza e Brianza (Ospedali di Carate, Desio, Vimercate e IRCCS San Gerardo). Dal 2023 il punto nascita di Monza è IRCCS Fondazione San Gerardo (e non più "Fondazione Monza e Brianza per il Bambino e la sua Mamma –FMBBM").

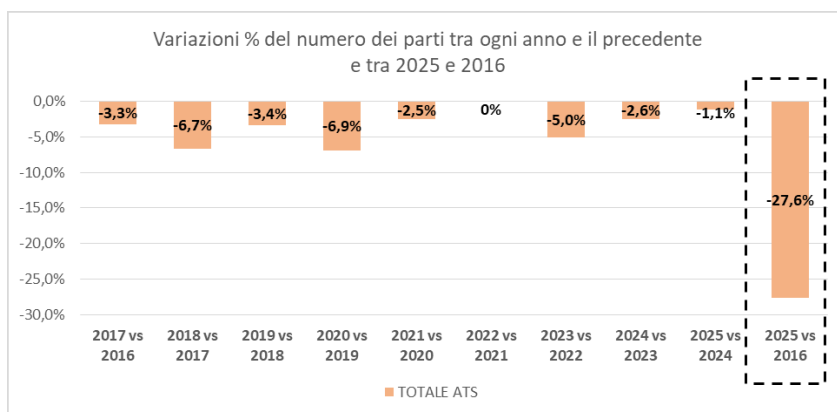
## Parti 2016-2025

### Dati SDO

Nei grafici seguenti è rappresentato, sulla base dell'analisi delle **Schede di Dimissione Ospedaliera**, l'andamento del numero dei parti dal 2016 al 2025 per l'intera ATS e per ogni Punto Nascita del territorio, con dettaglio per l'attività a favore di residenti e non residenti. Negli anni si è assistito ad un progressivo calo del numero dei parti, particolarmente evidente nel 2020, verosimilmente in relazione all'evento pandemico e persistente nel 2021 e nel 2022 anche se alcuni punti nascita mostrano una lieve ripresa con ulteriore calo nel 2023. Dal 2021 la soglia di 500 parti/anno per mantenere in attività i punti nascita non è stata soddisfatta dal punto nascita di Merate, da cui la chiusura nel 2024. Nel 2025 i punti nascita di Carate, Desio e Vimercate hanno effettuato un numero di parti leggermente sotto la soglia dei 1.000 per anno, come nell'anno precedente.



Nel grafico a lato sono indicate le variazioni percentuali del numero dei parti dal 2016 al 2025 tra ogni anno e il precedente nonché il calo complessivo tra il 2025 e il 2016, pari al 27,6%. I valori tra un anno e il precedente, sempre in calo tranne che nel 2022 rispetto al 2021 (nessuna variazione) oscillano tra il 7% (2020 vs 2019) e l'1% (2025 vs 2024).



## Parti 2025

### Dati CeDAP

Nel 2025 presso i punti nascita territoriali dell'ATS della Brianza sono stati registrati in totale:

- **7.151** parti, di cui 5.371 (75%) a favore di donne residenti e 1.780 a favore di non residenti in ATS Brianza;
- **7.147** residenti in totale hanno partorito in Lombardia (5.377 in ATS di cui 6 a domicilio e 1.770 in strutture regionali extra ATS). La quota extra regionale è irrisoria.

Nelle tabelle che seguono sono presentati in dettaglio il numero dei parti e le proporzioni di riga e colonna relativi al 2025 per residenza della donna e ubicazione del punto nascita.

Tab. 2 - N parti anno 2025 per residenza e ubicazione punto nascita

N parti			Ubicazione punto nascita							EXTRA ATS	TOTALE	
residenza MADRE			ATS Brianza									
	AREA	Distretto	A domicilio*	H CARATE	H DESIO	H SAN GERARDO	H LECCO	H VIMERCATE	Totale ATS			
In ATS Brianza	LECCO	Bellano			1	3	226		<b>230</b>	39	<b>269</b>	
		Lecco	1	8	1	13	807	4	<b>833</b>	128	<b>961</b>	
		Merate	2	44	1	92	268	154	<b>559</b>	131	<b>690</b>	
	BRIANZA	Carate B.za			266	70	380	25	17	<b>758</b>	140	<b>898</b>
		Desio	2	56	453	278			4	<b>791</b>	392	<b>1.183</b>
		Monza		14	9	634	1	40		<b>698</b>	373	<b>1.071</b>
		Seregno		187	296	199	6	1		<b>689</b>	312	<b>1.001</b>
		Vimercate	1	30	2	297	21	463		<b>813</b>	255	<b>1.068</b>
	<b>Totale</b>		<b>6*</b>	<b>605</b>	<b>833</b>	<b>1.896</b>	<b>1.354</b>	<b>683</b>	<b>5.371</b>	<b>1.770</b>	<b>7.141</b>	
Extra ATS Brianza				159	142	686	491	302	<b>1.780</b>			
<b>Totale in punti nascita Brianza</b>				<b>764</b>	<b>975</b>	<b>2.582</b>	<b>1.845</b>	<b>985</b>	<b>7.151</b>			

\*non inclusi nei totali

Tab. 3 - Proporzioni di riga dei parti anno 2025 per residenza e ubicazione punto nascita

% di riga			ubicazione punto nascita							EXTRA ATS	TOTALE
residenza MADRE			ATS Brianza								
	AREA	Distretto	H CARATE	H DESIO	H SAN GERARDO	H LECCO	H VIMERCATE	Totale ATS			
In ATS Brianza	LECCO	Bellano	0,0%	0,4%	1,1%	84,0%	0,0%	<b>85,5%</b>	14,5%	<b>100%</b>	
		Lecco	0,8%	0,1%	1,4%	84,0%	0,4%	<b>86,7%</b>	13,3%	<b>100%</b>	
		Merate	6,4%	0,1%	13,3%	38,8%	22,3%	<b>81,0%</b>	19,0%	<b>100%</b>	
	BRIANZA	Carate B.za	29,6%	7,8%	42,3%	2,8%	1,9%	<b>84,4%</b>	15,6%	<b>100%</b>	
		Desio	4,7%	38,3%	23,5%	0,0%	0,3%	<b>66,9%</b>	33,1%	<b>100%</b>	
		Monza	1,3%	0,8%	59,2%	0,1%	3,7%	<b>65,2%</b>	34,8%	<b>100%</b>	
		Seregno	18,7%	29,6%	19,9%	0,6%	0,1%	<b>68,8%</b>	31,2%	<b>100%</b>	
		Vimercate	2,8%	0,2%	27,8%	2,0%	43,4%	<b>76,1%</b>	23,9%	<b>100%</b>	
	<b>Totale</b>		8,5%	11,7%	26,6%	19,0%	9,6%	<b>75,2%</b>	24,8%	<b>100%</b>	
Extra ATS Brianza			8,9%	8,0%	38,5%	27,6%	17,0%	<b>100%</b>			
<b>Totale in punti nascita Brianza</b>			<b>10,7%</b>	<b>13,7%</b>	<b>36,1%</b>	<b>25,8%</b>	<b>13,8%</b>	<b>100%</b>			

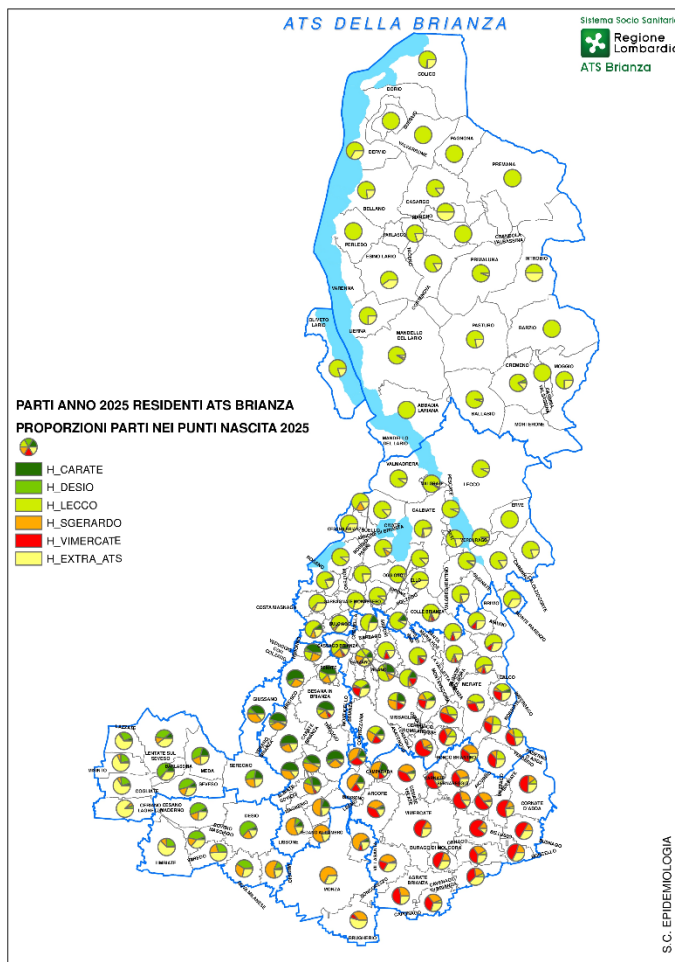
Evidenziate le % di riga più elevate (in verde il valore più elevato, in giallo il secondo)

Tab. 4 - Proporzioni di colonna dei parti anno 2025 per residenza e ubicazione punto nascita

% di colonna			ubicazione punto nascita						EXTRA ATS	TOTALE
residenza MADRE			ATS Brianza							
	AREA	Distretto	H CARATE	H DESIO	H SAN GERARDO	H LECCO	H VIMERCATE	Totale ATS		
In ATS Brianza	LECCO	Bellano	0,0%	0,1%	0,1%	12,2%	0,0%	3,2%	2,2%	3,8%
		Lecco	1,0%	0,1%	0,5%	43,7%	0,4%	11,6%	7,2%	13,5%
		Merate	5,8%	0,1%	3,6%	14,5%	15,6%	7,8%	7,4%	9,7%
	BRIANZA	Carate B.za	34,8%	7,2%	14,7%	1,4%	1,7%	10,6%	7,9%	12,6%
		Desio	7,3%	46,5%	10,8%	0,0%	0,4%	11,1%	22,1%	16,6%
		Monza	1,8%	0,9%	24,6%	0,1%	4,1%	9,8%	21,1%	15,0%
		Seregno	24,5%	30,4%	7,7%	0,3%	0,1%	9,6%	17,6%	14,0%
		Vimercate	3,9%	0,2%	11,5%	1,1%	47,0%	11,4%	14,4%	15,0%
<b>Totale</b>		<b>79,2%</b>	<b>85,4%</b>	<b>73,4%</b>	<b>73,4%</b>	<b>69,3%</b>	<b>75,1%</b>	<b>100%</b>	<b>100%</b>	
Extra ATS Brianza		20,8%	14,6%	26,6%	26,6%	30,7%	24,9%			
<b>Totale in punti nascita Brianza</b>		<b>100%</b>	<b>100%</b>	<b>100%</b>	<b>100%</b>	<b>100%</b>	<b>100%</b>			

Evidenziate le % di colonna più elevate (in verde il valore più elevato, in giallo il secondo)

La mappa rappresenta graficamente per ciascun comune in quale ospedale i parti delle residenti in ATS Brianza sono stati effettuati: osservando le quote dei grafici a torta si nota, come atteso, un tendenziale accesso al punto nascita territorialmente più vicino al domicilio e si nota, specie in alcuni territori di confine, l'utilizzo di presidi extra ATS.



## Tasso di natalità per 1.000 residenti

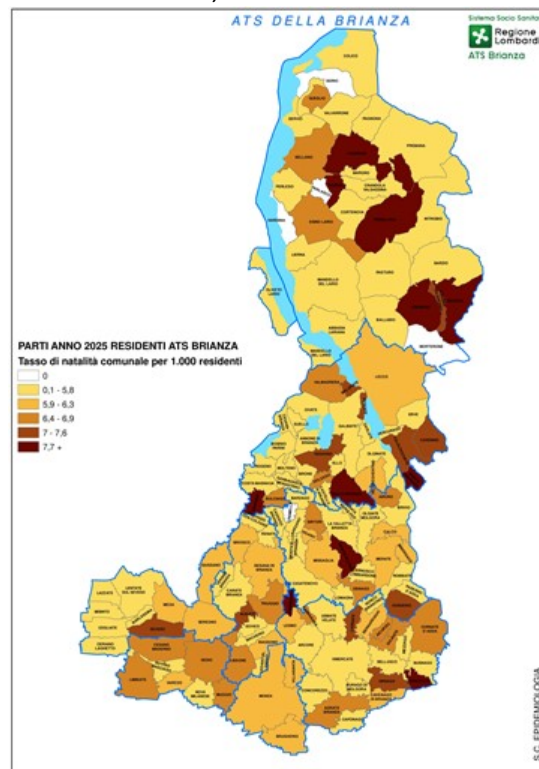
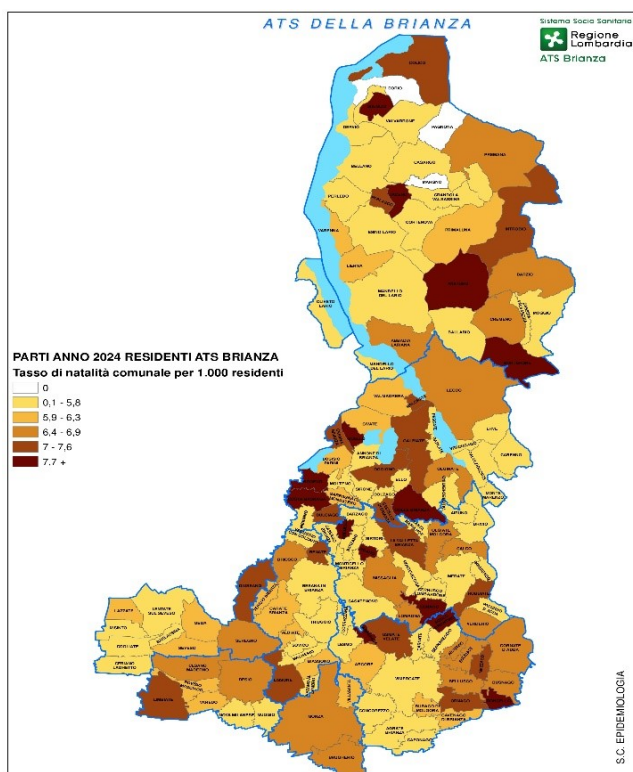
Nella tabella e nelle mappe seguenti è rappresentato il tasso di natalità (numero di nati vivi ogni 1.000 residenti): in ATS Brianza il valore nel 2025 è leggermente inferiore rispetto al 2024 ed è pari a 6,0‰. Nella tabella sono indicati, per gli anni 2025 e 2024, anche la percentuale di donne in età fertile (15-49 anni) e il valore dell'indice di vecchiaia (rapporto tra la popolazione di 65 anni ed oltre e la popolazione fino a 14 anni di età).

Nella pubblicazione più recente del Ministero della Salute "Certificati di assistenza al parto (CeDAP) - Analisi dell'evento nascita – Anno 2024" viene riportato un tasso di natalità 2024 pari a 6,4 nati ogni 1.000 residenti in Lombardia e 6,3 nati ogni 1.000 residenti in Italia, entrambi in calo rispetto ai valori relativi agli anni precedenti.

Tab. 5 - Tasso di Natalità per 1.000 residenti e indice di vecchiaia – ATS Brianza – anno 2025 e 2024

AREA residenza	Distretto residenza	2025				2024			
		N nati	Tasso di natalità per 1.000 residenti	% donne età fertile (età 15-49)	Indice di vecchiaia	N nati	Tasso di natalità per 1.000 residenti	% donne età fertile (età 15-49)	Indice di vecchiaia
LECCO	Bellano	274	5,2	35,3%	244,2	313	5,7	35,9%	231,8
	Lecco	973	6,1	37,1%	218,4	1.011	6,3	37,4%	209,9
	Merate	703	5,9	37,6%	204,8	692	5,9	37,9%	195
BRIANZA	Carate B.za	918	5,9	38,0%	195,9	921	6,0	38,4%	187,7
	Desio	1.193	6,1	38,5%	179,6	1.223	6,3	38,9%	172,8
	Monza	1.087	6,3	37,4%	207,1	1.166	6,8	37,6%	201,7
	Seregno	1.016	6,0	38,2%	191,5	1.036	6,1	38,6%	183,4
	Vimercate	1.082	5,8	38,7%	177,8	1.127	6,0	39,0%	177,8
<b>ATS Brianza</b>		<b>7.246</b>	<b>6,0</b>	<b>37,9%</b>	<b>198,3</b>	<b>7.489</b>	<b>6,2</b>	<b>38,2%</b>	<b>190,3</b>

Nelle mappe sottostanti è rappresentato il tasso di natalità per 1.000 residenti su base comunale negli anni 2024 e 2025: il gradiente dei colori evidenzia valori crescenti, come indicato nella legenda.



## Parti cesarei

La frequenza del parto cesareo è molto aumentata in Italia alla fine del secolo scorso: si è passati da 11,2% nel 1980 a 33,2% nel 2000. Negli ultimi venti anni la frequenza del parto cesareo è leggermente diminuita in Italia pur attestandosi su valori piuttosto elevati arrivando ad un valore di 29,8% del 2024 in calo rispetto all'anno precedente ([Certificato di assistenza al parto \(CeDAP\). Analisi dell'evento nascita - Anno 2024](#)) con ampia variabilità regionale (nel 2024 il valore più alto è presente in Campania ed è pari a 44,6% mentre il valore più basso si registra in Toscana ed è pari a 16,5%). A livello europeo nel 2019 Cipro presenta il valore più alto (53,1%) e la Norvegia quello più basso (16,4%) ([EPH Report, 2015-2019 - europeristat.com](#)). In termini di cesarei ogni 100.000 abitanti, i dati Eurostat relativi al 2021 evidenziano che in Europa Cipro ha registrato la quota più alta (687), mentre la Spagna presenta il dato più basso (172).

Nella nostra ATS il numero di parti per modalità di effettuazione e per punto nascita dal 2019 al 2025 (Fonte dati: CeDAP) è rappresentato nella tabella che segue. La quota di cesarei complessiva è andata leggermente diminuendo negli anni arrivando al 18,9% nel 2023, registrando un leggero incremento nel 2024 (19,1%), mentre il valore regionale 2024 è 22,6% ed è in costante lieve calo (22,9% nel 2023, 23,1% nel 2022 e 23,2% nel 2021).

Tab. 6 – N e proporzione di parti per modalità del parto per punto nascita – Anni 2020-2025

AREA	Ospedale	2020							2021						
		Spontaneo		Cesareo		Altro		Totale	Spontaneo		Cesareo		Altro		Totale
		N	%	N	%	N	%		N	%	N	%	N	%	
LECCO	H Lecco	1.154	77,7%	258	17,4%	73	4,9%	1.485	1.184	76,6%	265	17,1%	97	6,3%	1.546
	H MERATE	222	42,0%	260	49,2%	46	8,7%	528	196	40,1%	248	50,7%	45	9,2%	489
<b>Totale</b>		<b>1.376</b>	<b>68,4%</b>	<b>518</b>	<b>25,7%</b>	<b>119</b>	<b>5,9%</b>	<b>2.013</b>	<b>1.380</b>	<b>67,8%</b>	<b>513</b>	<b>25,2%</b>	<b>142</b>	<b>7,0%</b>	<b>2.035</b>
MONZA	FMBBM	1.824	76,2%	483	20,2%	88	3,7%	2.395	1.916	77,6%	449	18,2%	104	4,2%	2.469
	H CARATE	956	79,1%	191	15,8%	62	5,1%	1.209	892	80,1%	174	15,6%	47	4,2%	1.113
VIMERCATE	H DESIO	915	80,5%	188	16,5%	34	3,0%	1.137	846	80,6%	170	16,2%	33	3,1%	1.049
	H VIMERCATE	925	72,9%	271	21,4%	72	5,7%	1.268	887	75,2%	248	21,0%	44	3,7%	1.179
<b>Totale</b>		<b>2.796</b>	<b>77,4%</b>	<b>650</b>	<b>18,0%</b>	<b>168</b>	<b>4,6%</b>	<b>3.614</b>	<b>2.625</b>	<b>78,6%</b>	<b>592</b>	<b>17,7%</b>	<b>124</b>	<b>3,7%</b>	<b>3.341</b>
<b>TOTALE ATS</b>		<b>5.996</b>	<b>74,7%</b>	<b>1.651</b>	<b>20,6%</b>	<b>375</b>	<b>4,7%</b>	<b>8.022</b>	<b>5.921</b>	<b>75,5%</b>	<b>1.554</b>	<b>19,8%</b>	<b>370</b>	<b>4,7%</b>	<b>7.845</b>
AREA	Ospedale	2022							2023						
		Spontaneo		Cesareo		Altro		Totale	Spontaneo		Cesareo		Altro		Totale
		N	%	N	%	N	%		N	%	N	%	N	%	
LECCO	H Lecco	1.236	71,9%	381	22,2%	103	6,0%	1.720	1.252	74,9%	326	19,5%	93	5,6%	1.671
	H MERATE	108	39,1%	141	51,1%	27	9,8%	276	133	68,9%	50	25,9%	10	5,2%	193
<b>Totale</b>		<b>1.344</b>	<b>67,3%</b>	<b>522</b>	<b>26,2%</b>	<b>130</b>	<b>6,5%</b>	<b>1.996</b>	<b>1.385</b>	<b>74,3%</b>	<b>376</b>	<b>20,2%</b>	<b>103</b>	<b>5,5%</b>	<b>1.864</b>
MONZA	FMBBM/HSG	1.981	77,5%	479	18,7%	97	3,8%	2.557	1.852	76,4%	480	19,8%	93	3,8%	2.425
	H CARATE	884	81,0%	157	14,4%	51	4,7%	1.092	760	79,2%	158	16,5%	42	4,4%	960
VIMERCATE	H DESIO	873	80,3%	179	16,5%	35	3,2%	1.087	852	81,4%	156	14,9%	39	3,7%	1.047
	H VIMERCATE	832	74,8%	214	19,2%	66	5,9%	1.112	816	73,0%	234	20,9%	68	6,1%	1.118
<b>Totale</b>		<b>2.589</b>	<b>78,7%</b>	<b>550</b>	<b>16,7%</b>	<b>152</b>	<b>4,6%</b>	<b>3.291</b>	<b>4.280</b>	<b>77,1%</b>	<b>1.028</b>	<b>18,5%</b>	<b>242</b>	<b>4,4%</b>	<b>5.550</b>
<b>TOTALE ATS</b>		<b>5.914</b>	<b>75,4%</b>	<b>1.551</b>	<b>19,8%</b>	<b>379</b>	<b>4,8%</b>	<b>7.844</b>	<b>5.665</b>	<b>76,4%</b>	<b>1.404</b>	<b>18,9%</b>	<b>345</b>	<b>4,7%</b>	<b>7.414</b>
AREA	Ospedale	2024							2025						
		Spontaneo		Cesareo		Altro		Totale	Spontaneo		Cesareo		Altro		Totale
		N	%	N	%	N	%		N	%	N	%	N	%	
LECCO	H Lecco	1.354	72,8%	414	22,2%	93	5,0%	1.861	1.384	75,0%	383	20,8%	78	4,2%	1.845
	H MERATE	-	-	-	-	-	-	-	-	-	-	-	-	-	-
<b>Totale</b>		<b>1.354</b>	<b>72,8%</b>	<b>414</b>	<b>22,2%</b>	<b>93</b>	<b>5,0%</b>	<b>1.861</b>	<b>1.384</b>	<b>75,0%</b>	<b>383</b>	<b>20,8%</b>	<b>78</b>	<b>4,2%</b>	<b>1.845</b>
BRIANZA	San Gerardo	1.913	77,3%	454	18,3%	108	4,4%	2.475	2.019	78,2%	461	17,9%	102	3,9%	2.582
	H CARATE	698	77,1%	162	17,9%	45	5,0%	905	595	77,9%	141	18,4%	28	3,7%	764
VIMERCATE	H DESIO	818	81,8%	170	17,0%	12	1,2%	1.000	786	80,6%	173	17,7%	16	1,7%	975
	H VIMERCATE	783	77,9%	183	18,2%	39	3,9%	1.005	720	73,1%	196	19,9%	69	7,0%	985
<b>Totale</b>		<b>4.212</b>	<b>78,2%</b>	<b>969</b>	<b>18,0%</b>	<b>204</b>	<b>3,8%</b>	<b>5.385</b>	<b>4.120</b>	<b>77,6%</b>	<b>971</b>	<b>18,3%</b>	<b>215</b>	<b>4,1%</b>	<b>5.306</b>
<b>TOTALE ATS</b>		<b>5.566</b>	<b>76,8%</b>	<b>1.383</b>	<b>19,1%</b>	<b>297</b>	<b>4,1%</b>	<b>7.246</b>	<b>5.504</b>	<b>76,9%</b>	<b>1.354</b>	<b>18,9%</b>	<b>293</b>	<b>4,1%</b>	<b>7.151</b>

Le tabelle seguenti quantificano il fenomeno in dettaglio per l'anno 2025: il valore minimo si riscontra nel punto nascita di Desio (17,7%) mentre il valore più alto si riscontra nell'ospedale di Lecco (20,8%).

Tab. 7 - N parti cesarei anno 2025 per residenza e ubicazione punto nascita

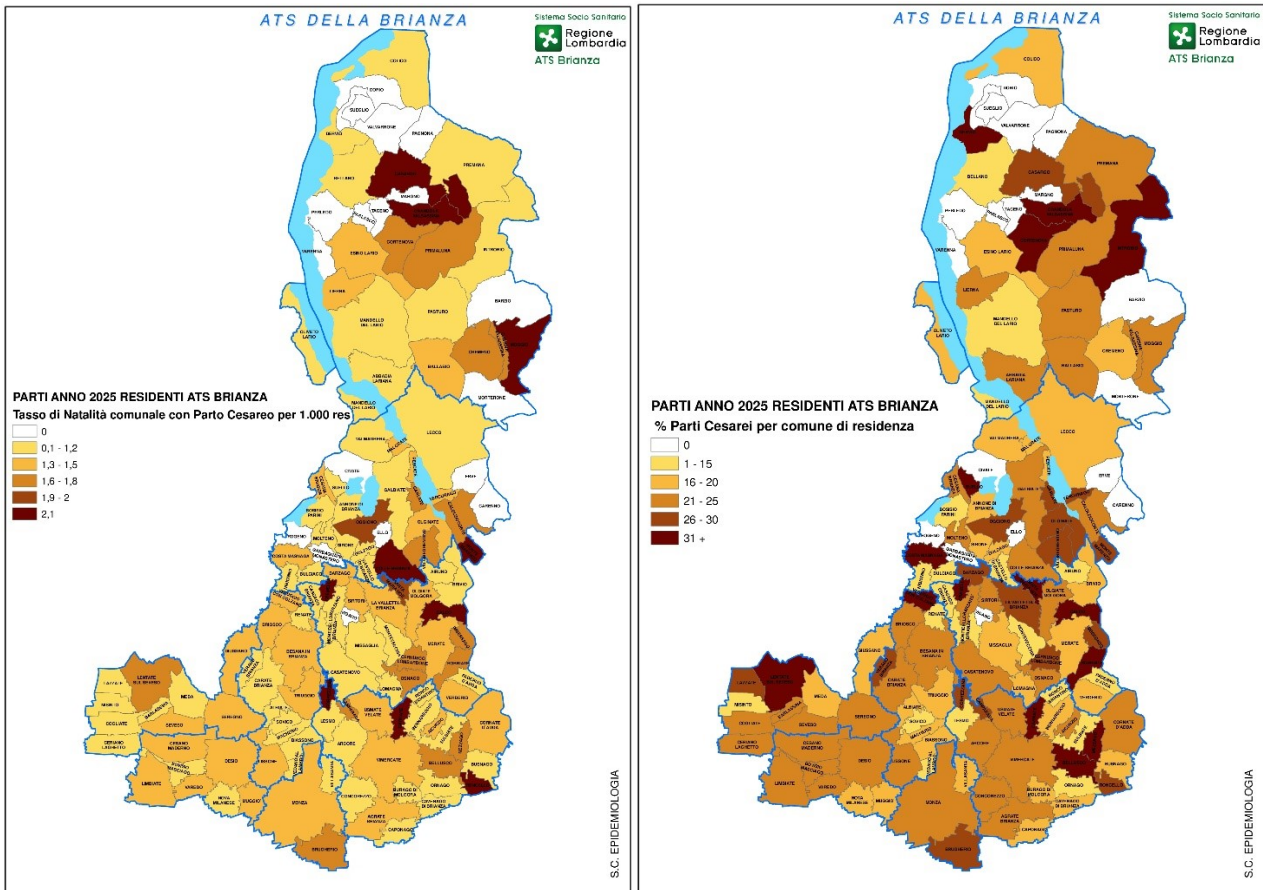
N cesarei			ubicazione punto nascita						EXTRA ATS	TOTALE
residenza MADRE			ATS Brianza							
	AREA	Distretto	H CARATE	H DESIO	H SAN GERARDO	H LECCO	H VIMERCATE	Totale ATS		
In ATS Brianza	LECCO	Bellano		1		37		38	12	50
		Lecco			2	153		155	36	191
		Merate	9	1	13	63	23	109	37	146
	BRIANZA	Carate B.za	56	13	67	3	2	141	40	181
		Desio	16	76	52		1	145	108	253
		Monza	1	2	113		7	123	117	240
		Seregno	30	48	36	2		116	104	220
		Vimercate	3	2	41	7	96	149	89	238
	<b>Totale</b>		<b>115</b>	<b>143</b>	<b>324</b>	<b>265</b>	<b>129</b>	<b>976</b>	<b>543</b>	<b>1.519</b>
Extra ATS Brianza			26	30	137	118	67	378		
<b>Totale in punti nascita Brianza</b>			<b>141</b>	<b>173</b>	<b>461</b>	<b>383</b>	<b>196</b>	<b>1.354</b>		

Tab. 8 - Proporzioni di cesarei sul totale dei parti nel 2025 per residenza e ubicazione punto nascita

% su totale parti									EXTRA ATS	TOTALE
residenza MADRE										
	AREA	Distretto	H CARATE	H DESIO	H SAN GERARDO	H LECCO	H VIMERCATE	Totale ATS		
In ATS Brianza	LECCO	Bellano	0,0%	0,0%	0,0%	19,1%	100,0%	16,5%	30,8%	18,6%
		Lecco	0,0%	0,0%	15,4%	19,0%	0,0%	18,6%	28,1%	19,9%
		Merate	7,9%	0,0%	24,7%	25,7%	12,1%	19,5%	28,2%	21,2%
	BRIANZA	Carate B.za	20,3%	23,4%	18,9%	13,3%	11,8%	18,6%	28,6%	20,2%
		Desio	30,5%	16,9%	15,4%	0,0%	66,7%	18,3%	27,6%	21,4%
		Monza	31,8%	20,0%	17,8%	50,0%	23,5%	17,6%	31,4%	22,4%
		Seregno	17,2%	17,2%	19,3%	40,0%	28,6%	16,8%	33,3%	22,0%
		Vimercate	21,9%	0,0%	14,2%	35,7%	20,5%	18,3%	34,9%	22,3%
	<b>Totale</b>		<b>19,0%</b>	<b>17,2%</b>	<b>17,1%</b>	<b>19,6%</b>	<b>18,9%</b>	<b>18,2%</b>	<b>30,7%</b>	<b>21,3%</b>
Extra ATS Brianza			16,4%	21,1%	20,0%	24,0%	22,2%	21,2%		
<b>Totale in punti nascita Brianza</b>			<b>18,5%</b>	<b>17,7%</b>	<b>17,9%</b>	<b>20,8%</b>	<b>19,9%</b>	<b>18,9%</b>		

Le due mappe seguenti illustrano, per singolo comune di residenza, rispettivamente le quote di soggetti che partoriscono con cesareo e il tasso di natalità per parto cesareo (numero di nati vivi con parto cesareo ogni 1.000 residenti).

Al netto di qualche comune con ridotta popolazione, in cui le proporzioni e i tassi possono risultare agli estremi della scala, non si colgono aree territoriali con evidente maggiore concentrazione di parti cesarei.



## Parti cesarei primari

Poiché il parto per via chirurgica delle donne con pregresso taglio cesareo è estremamente frequente, gli indicatori più comunemente utilizzati per valutare la tematica sono relativi alle quote di cesarei primari, cioè di donne che per la prima volta partoriscono con questa modalità. Le tabelle che seguono inquadrano l'argomento limitatamente a questa categoria: l'ospedale di Lecco presenta la maggior quota di cesarei sul totale dei parti primari indipendentemente dall'ubicazione della residenza della donna (14,1%) mentre la quota minore (12%) si registra all'Ospedale di Desio e all'ospedale San Gerardo. Gli altri punti nascita si collocano intorno al 13%. Il Decreto del Ministero della Salute 2 aprile 2015 n. 70 fissa al 25% la quota massima di tagli cesarei primari per le maternità con più di 1.000 parti annui e al 15% quella per le maternità con volumi inferiori. Nel 2025 per tutti gli ospedali i valori di tutti i punti nascita sono inferiori rispetto alle soglie previste.

Tab. 9 - *N parti primari totali anno 2025 per residenza e ubicazione punto nascita*

Residenza			ubicazione punto nascita							EXTRA ATS	TOTALE	
			ATS Brianza									
AREA	Distretto	Domi cilio	H CARATE	H DESIO	H SAN GERARDO	H LECCO	H VIMERCATE	Totale ATS				
In ATS Brianza	LECCO	Bellano			3	205		208	34	242		
		Lecco	1	7	1	12	709	4	734	115	849	
		Merate	2	40	1	76	228	135	482	123	605	
	BRIANZA	Carate B.		239	61	347	25	17	689	130	819	
		Desio	2	47	392	239	0	4	684	339	1.023	
		Monza		14	9	555	1	34	613	324	937	
		Seregno		169	260	181	5	1	616	278	894	
		Vimercate	1	30	2	266	17	403	719	226	945	
	<b>Totale</b>			<b>6</b>	<b>546</b>	<b>726</b>	<b>1.679</b>	<b>1.190</b>	<b>598</b>	<b>4.745</b>	<b>1.569</b>	<b>6.314</b>
	Extra ATS Brianza				140	121	602	434	262	1.559		
<b>Totale in punti nascita Brianza</b>			<b>6</b>	<b>686</b>	<b>847</b>	<b>2.281</b>	<b>1.624</b>	<b>860</b>	<b>6.304</b>			

Tab. 10 – *N e proporzioni parti cesarei primari anno 2025 per residenza e ubicazione punto nascita*

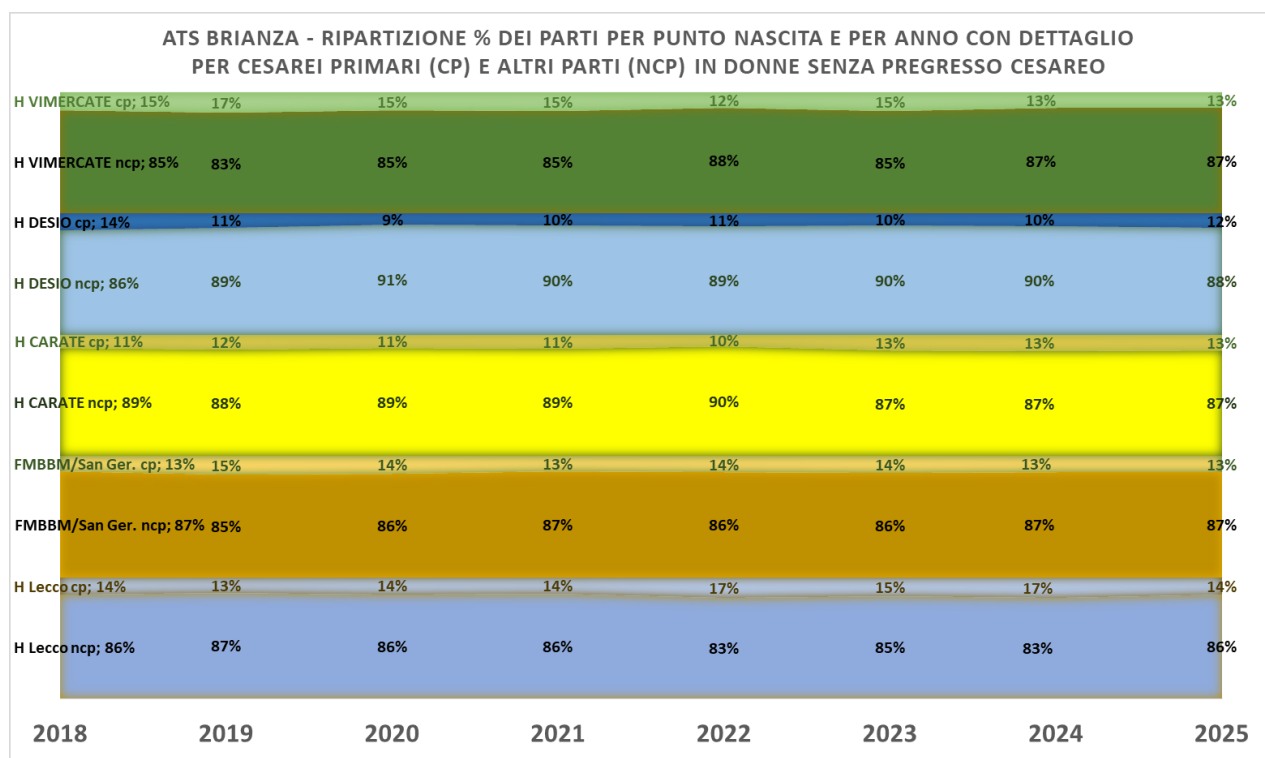
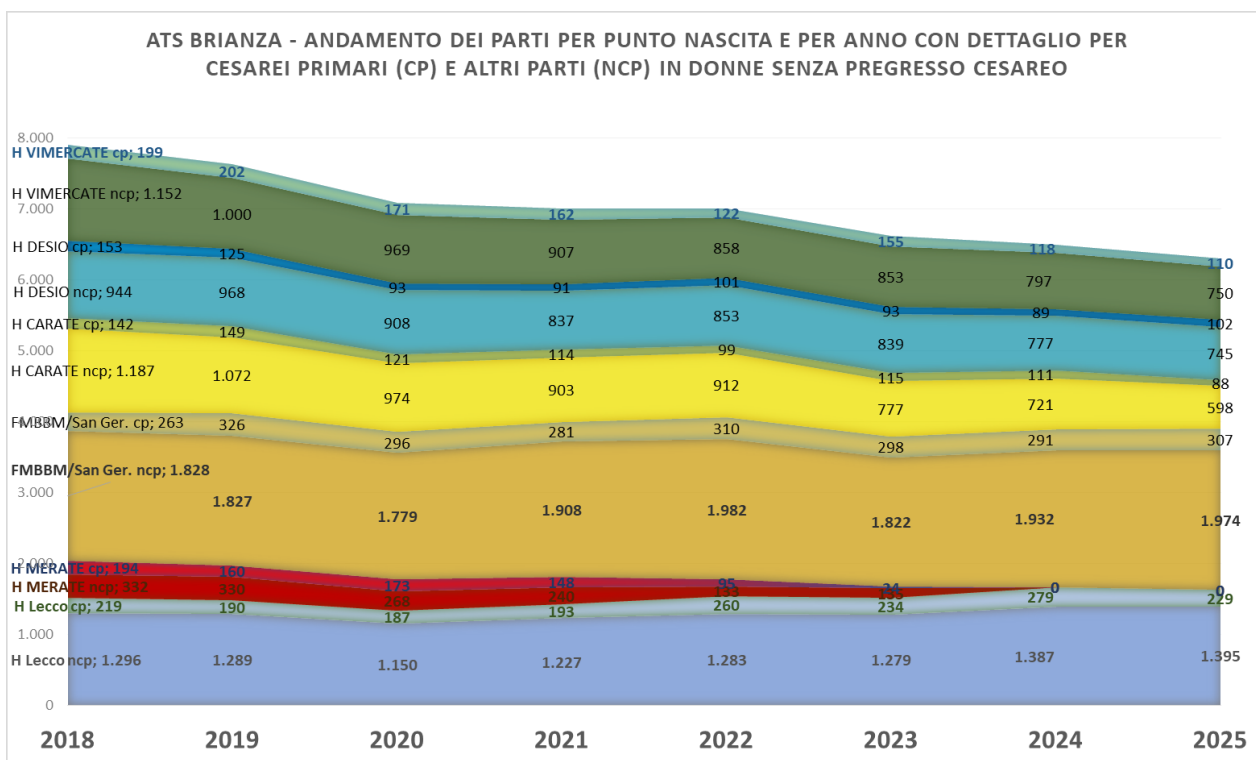
Residenza			ubicazione punto nascita							EXTRA ATS		TOTALE							
			ATS Brianza																
AREA	Distretto	H CARATE		H DESIO		H SAN GERARDO		H LECCO		H VIMERCATE		Totale ATS		N	%	N	%		
		N	%	N	%	N	%	N	%	N	%	N	%						
In ATS Brianza	LECCO	Bellano						25	12,2%			25	12,0%	7	20,6%	32	13,2%		
		Lecco				2	25,0%	92	13,0%			94	12,9%	27	22,7%	121	14,3%		
		Merate	5	12,5%	1	100,0%	6	7,9%	33	14,5%	14	10,4%	59	12,2%	29	23,6%	88	14,5%	
	BRIANZA	Carate B.	36	15,1%	7	11,5%	48	13,8%	3	12,0%	2	11,8%	96	13,9%	30	23,1%	126	15,4%	
		Desio	10	21,3%	45	11,5%	25	10,5%			1	25,0%	81	11,9%	69	20,2%	150	14,7%	
		Monza	1	7,1%	2	22,2%	79	14,2%			4	11,8%	86	14,0%	74	22,8%	160	17,1%	
		Seregno	20	11,8%	28	10,8%	29	16,2%	1	20,0%	0	0,0%	78	12,7%	74	26,4%	152	17,0%	
		Vimercate	3	10,0%	2	100,0%	28	10,5%	5	29,4%	51	12,7%	89	12,4%	65	28,8%	154	16,3%	
	<b>Totale</b>			<b>75</b>	<b>13,7%</b>	<b>85</b>	<b>11,7%</b>	<b>217</b>	<b>12,9%</b>	<b>159</b>	<b>13,4%</b>	<b>72</b>	<b>12,0%</b>	<b>608</b>	<b>12,8%</b>	<b>375</b>	<b>23,9%</b>	<b>983</b>	<b>15,6%</b>
	Extra ATS Brianza			13	9,3%	17	14,0%	90	15,0%	70	16,1%	38	14,5%	228	14,6%				
<b>Totale in punti nascita Brianza</b>			<b>88</b>	<b>12,8%</b>	<b>102</b>	<b>12,0%</b>	<b>307</b>	<b>13,5%</b>	<b>229</b>	<b>14,1%</b>	<b>110</b>	<b>12,8%</b>	<b>836</b>	<b>13,3%</b>					

La tabella e i grafici che seguono mostrano l'andamento dei **parti primari**, sia in termini numerici sia in termini di percentuale, negli anni dal 2018 al 2025 per punto nascita, con distinzione tra cesarei e non cesarei.

Tab. 11 – Parti in donne senza pregresso cesareo - Modalità del parto per struttura (N e %) - 2018 – 2025

AREA	Ospedale	2018						2019								
		Spontaneo		Cesareo		Altro		Spontaneo		Cesareo		Altro		Totale		
		N	%	N	%	N	%	N	%	N	%	N	%			
LECCO	H Lecco	1.192	78,7	219	14,5	104	6,9	1.515	1.221	82,6	190	12,8	68	4,6	1.479	
	H MERATE	269	51,1	194	36,9	63	12	526	277	56,5	160	32,7	53	10,8	490	
	<b>Totale</b>	<b>1.461</b>	<b>71,6</b>	<b>413</b>	<b>20,2</b>	<b>167</b>	<b>8,2</b>	<b>2.041</b>	<b>1.498</b>	<b>76,1</b>	<b>350</b>	<b>17,8</b>	<b>121</b>	<b>6,1</b>	<b>1.969</b>	
MONZA	FMBBM	<b>1.737</b>	83,1	<b>263</b>	12,6	<b>91</b>	4,4	<b>2.091</b>	<b>1.763</b>	<b>81,9</b>	<b>326</b>	<b>15,1</b>	<b>64</b>	<b>3</b>	<b>2.153</b>	
VIMERCATE	H CARATE	1.106	83,2	142	10,7	81	6,1	1.329	1.009	82,6	149	12,2	63	5,2	1.221	
	H DESIO	905	82,5	153	13,9	39	3,6	1.097	934	85,5	125	11,4	34	3,1	1.093	
	H VIMERCATE	1.084	80,2	199	14,7	68	5	1.351	945	78,6	202	16,8	55	4,6	1.202	
<b>Totale</b>	<b>2.190</b>	<b>81,7</b>	<b>341</b>	<b>12,7</b>	<b>149</b>	<b>5,6</b>	<b>2.680</b>	<b>1.954</b>	<b>80,6</b>	<b>351</b>	<b>14,5</b>	<b>118</b>	<b>4,9</b>	<b>2.423</b>		
<b>TOTALE ATS</b>		<b>6.293</b>	<b>79,6</b>	<b>1.170</b>	<b>14,8</b>	<b>446</b>	<b>5,6</b>	<b>7.909</b>	<b>6.149</b>	<b>80,5</b>	<b>1.152</b>	<b>15,1</b>	<b>337</b>	<b>4,4</b>	<b>7.638</b>	
		<b>2020</b>						<b>2021</b>								
LECCO	H Lecco	1.083	81	187	14	67	5	1.337	1.136	80,0	193	13,6	91	6,4	1.420	
	H MERATE	222	50,3	173	39,2	46	10,4	441	195	50,3	148	38,1	45	11,6	388	
	<b>Totale</b>	<b>1.305</b>	<b>73,4</b>	<b>360</b>	<b>20,2</b>	<b>113</b>	<b>6,4</b>	<b>1.778</b>	<b>1.331</b>	<b>73,6</b>	<b>341</b>	<b>18,9</b>	<b>136</b>	<b>7,5</b>	<b>1.808</b>	
MONZA	FMBBM	<b>1.693</b>	<b>81,6</b>	<b>296</b>	<b>14,3</b>	<b>86</b>	<b>4,1</b>	<b>2.075</b>	<b>1.812</b>	<b>82,8</b>	<b>281</b>	<b>12,8</b>	<b>96</b>	<b>4,4</b>	<b>2.189</b>	
VIMERCATE	H CARATE	917	83,7	121	11,1	57	5,2	1.095	858	84,4	114	11,2	45	4,4	1.017	
	H DESIO	877	87,6	93	9,3	31	3,1	1.001	809	87,2	91	9,8	28	3,0	928	
	H VIMERCATE	900	78,9	171	15	69	6,1	1.140	867	81,1	162	15,2	40	3,7	1.069	
<b>Totale</b>	<b>1.817</b>	<b>81,3</b>	<b>292</b>	<b>13,1</b>	<b>126</b>	<b>5,6</b>	<b>2.235</b>	<b>2.534</b>	<b>84,1</b>	<b>367</b>	<b>12,2</b>	<b>113</b>	<b>3,7</b>	<b>3.014</b>		
<b>TOTALE ATS</b>		<b>5.692</b>	<b>80,3</b>	<b>1.041</b>	<b>14,7</b>	<b>356</b>	<b>5</b>	<b>7.089</b>	<b>5.677</b>	<b>81,0</b>	<b>989</b>	<b>14,1</b>	<b>345</b>	<b>4,9</b>	<b>7.011</b>	
		<b>2022</b>						<b>2023</b>								
LECCO	H Lecco	1.183	76,7%	260	16,9%	100	6,5%	1.543	1.195	79,0%	234	15,5%	84	5,6%	1.513	
	H MERATE	106	46,5%	95	41,7%	27	11,8%	228	126	79,2%	24	15,1%	9	5,7%	159	
	<b>Totale</b>	<b>1.289</b>	<b>72,8%</b>	<b>355</b>	<b>20,0%</b>	<b>127</b>	<b>7,2%</b>	<b>1.771</b>	<b>1.321</b>	<b>79,0%</b>	<b>258</b>	<b>15,4%</b>	<b>93</b>	<b>5,6%</b>	<b>1.672</b>	
MONZA	FMBBM/HSG	<b>1.896</b>	<b>82,7%</b>	<b>310</b>	<b>13,5%</b>	<b>86</b>	<b>3,8%</b>	<b>2.292</b>	<b>1.741</b>	<b>82,1%</b>	<b>298</b>	<b>14,1%</b>	<b>81</b>	<b>3,8%</b>	<b>2.120</b>	
VIMERCATE	H CARATE	864	85,5%	99	9,8%	48	4,7%	1.011	737	82,6%	115	12,9%	40	4,5%	892	
	H DESIO	820	86,0%	101	10,6%	33	3,5%	954	804	86,3%	93	10,0%	35	3,8%	932	
	H VIMERCATE	797	81,3%	122	12,4%	61	6,2%	980	787	78,1%	155	15,4%	66	6,5%	1.008	
<b>Totale</b>	<b>2.481</b>	<b>84,2%</b>	<b>322</b>	<b>10,9%</b>	<b>142</b>	<b>4,8%</b>	<b>2.945</b>	<b>4.069</b>	<b>82,2%</b>	<b>661</b>	<b>13,3%</b>	<b>222</b>	<b>4,5%</b>	<b>4.952</b>		
<b>TOTALE ATS</b>		<b>5.666</b>	<b>80,9%</b>	<b>987</b>	<b>14,1%</b>	<b>355</b>	<b>5,1%</b>	<b>7.008</b>	<b>5.390</b>	<b>81,4%</b>	<b>919</b>	<b>13,9%</b>	<b>315</b>	<b>4,8%</b>	<b>6.624</b>	
		<b>2024</b>						<b>2025</b>								
BRIANZA	LECCO	H LECCO	1.297	77,9%	279	16,7%	90	5,4%	1.666	1.321	81,3%	229	14,1%	74	4,6%	1.624
	H CARATE	676	81,3%	111	13,3%	45	5,4%	832	570	83,1%	88	12,8%	28	4,1%	686	
	H DESIO	767	88,6%	89	10,3%	10	1,2%	866	734	86,6%	102	12,0%	11	1,4%	847	
	H SAN GERARDO	1.830	82,3%	291	13,1%	102	4,6%	2.223	1.887	82,7%	307	13,5%	87	3,8%	2.281	
	H VIMERCATE	761	83,2%	118	12,9%	36	3,9%	915	685	79,7%	110	12,8%	65	7,6%	860	
<b>TOTALE ATS</b>		<b>5.331</b>	<b>82,0%</b>	<b>888</b>	<b>13,7%</b>	<b>283</b>	<b>4,4%</b>	<b>6.502</b>	<b>5.197</b>	<b>82,5%</b>	<b>836</b>	<b>13,3%</b>	<b>265</b>	<b>4,2%</b>	<b>6.298</b>	

Il grafico che segue rende evidente il calo, sia pure con un andamento un po' altalenante, del numero dei parti cesarei primari tra il 2018 e il 2025 in tutti i punti nascita.



## Classi di Robson

La classificazione di Robson viene utilizzata per la valutazione e il monitoraggio nei punti nascita del ricorso al taglio cesareo. I parti sono classificati in 12 classi mutuamente esclusive e con diversa complessità assistenziale, identificati sulla base dei principali parametri ostetrici: parità, genere del parto, presentazione fetale, età gestazionale, modalità del travaglio e del parto e pregresso taglio cesareo. Le classi di Robson più rappresentate sono quelle delle madri primipare a termine, con presentazione cefalica (classe 1) e delle madri pluripare a termine, con presentazione cefalica e che non hanno avuto cesarei precedenti (classe 3): insieme queste due classi corrispondono complessivamente in Lombardia e nei punti nascita di ATS Brianza rispettivamente al 44% e 53% dei parti. Per i parti in queste classi è poco probabile che sia appropriato il parto cesareo.

Tab. 12 – Classi di Robson 2025 in RL e nei punti nascita ATS (% parti e % cesarei per classe)

		Classi di Robson – Anno 2024											TOTALE	
		CLASSE 01	CLASSE 02A	CLASSE 02B	CLASSE 03	CLASSE 04A	CLASSE 04B	CLASSE 05	CLASSE 06	CLASSE 07	CLASSE 08	CLASSE 09		CLASSE 10
Lombardia	% Parti	20,5%	17,7%	3,9%	23,3%	11,7%	1,8%	12,2%	2,1%	1,4%	1,5%	0,1%	3,7%	62.390 (100%)
	di cui cesarei	6,4%	18,5%	100,0%	1,6%	6,2%	100,0%	75,9%	98,9%	97,2%	84,5%	100,0%	35,0%	16.745 (26,8%)
ATS Brianza	% Parti	25,1%	15,6%	2,1%	27,5%	9,5%	0,9%	11,2%	2,2%	1,2%	1,4%	0,1%	3,3%	7.115 (100%)
	di cui cesarei	4,4%	15,0%	100,0%	1,1%	4,4%	100,0%	58,7%	98,1%	92,1%	64,7%	100,0%	30,9%	1.349 (19,0%)

"Indicatori Processo Classi di Robson" per i punti nascita di ATS Brianza e Regione Lombardia - Da Portale di Governo Regionale RL

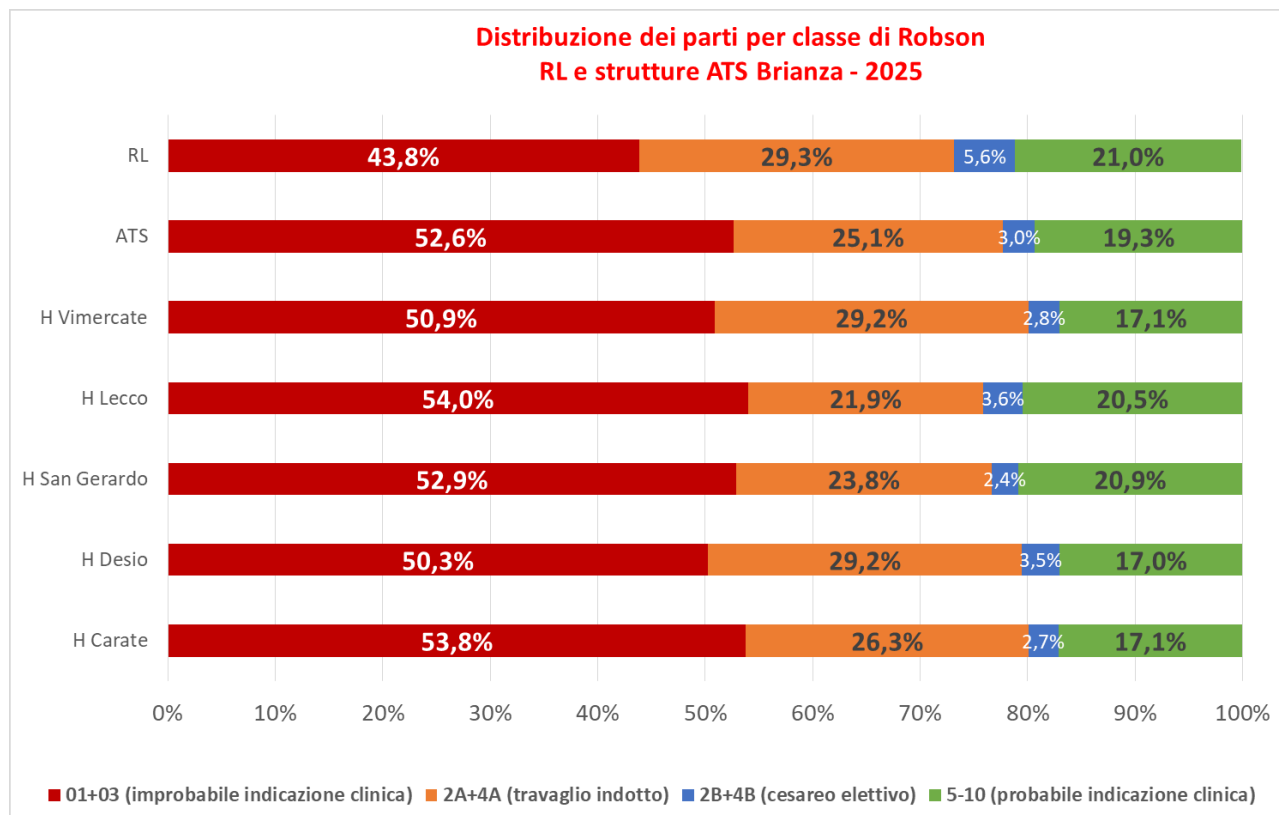
CLASSI 1 e 3	CLASSI 2A e 4A	CLASSI 2B e 4B	CLASSI 5-10
Improbabile indicazione clinica	Travaglio indotto	Cesareo elettivo	Probabile indicazione clinica

La tabella che segue dettaglia la distribuzione per punto nascita e di ATS e consente il confronto col valore medio regionale per singole classi.

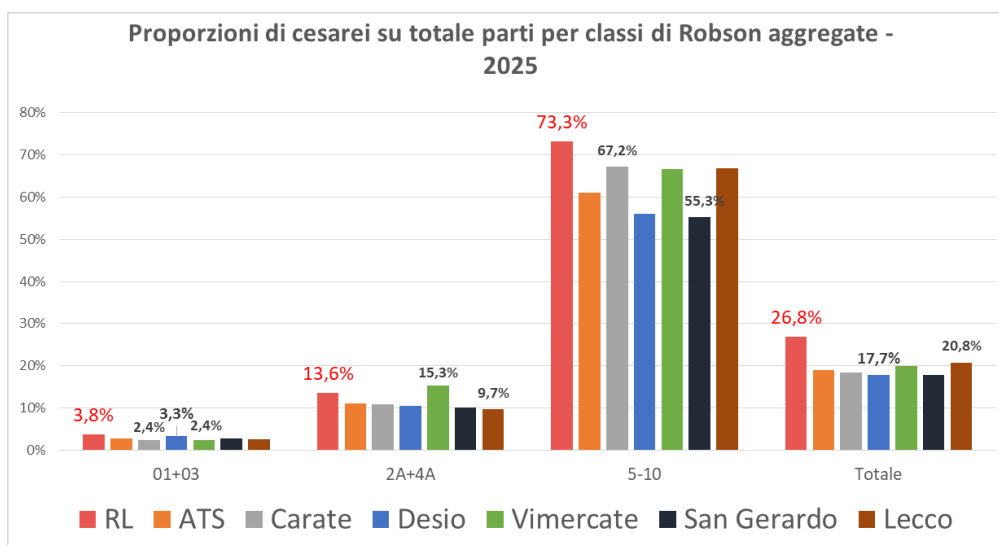
Tab. 13 – Quota di parti 2025 per Classi di Robson in RL e nei punti nascita ATS

Classi di Robson	% PARTI 2025						
	RL	ATS	Carate	Desio	Vimercate	San Gerardo	Lecco
01	20,5%	25,1%	25,1%	22,6%	24,1%	26,3%	26,7%
02A	17,7%	15,6%	16,8%	16,3%	14,6%	15,8%	13,5%
02B	3,9%	2,1%	2,1%	0,9%	2,5%	2,1%	2,2%
03	23,3%	27,5%	30,2%	29,9%	32,6%	27,0%	28,7%
04A	11,7%	9,5%	11,5%	11,2%	12,1%	8,2%	7,3%
04B	1,8%	0,9%	2,1%	0,5%	1,1%	0,4%	1,2%
5-10	21,0%	19,3%	17,1%	17,0%	17,1%	20,9%	20,5%

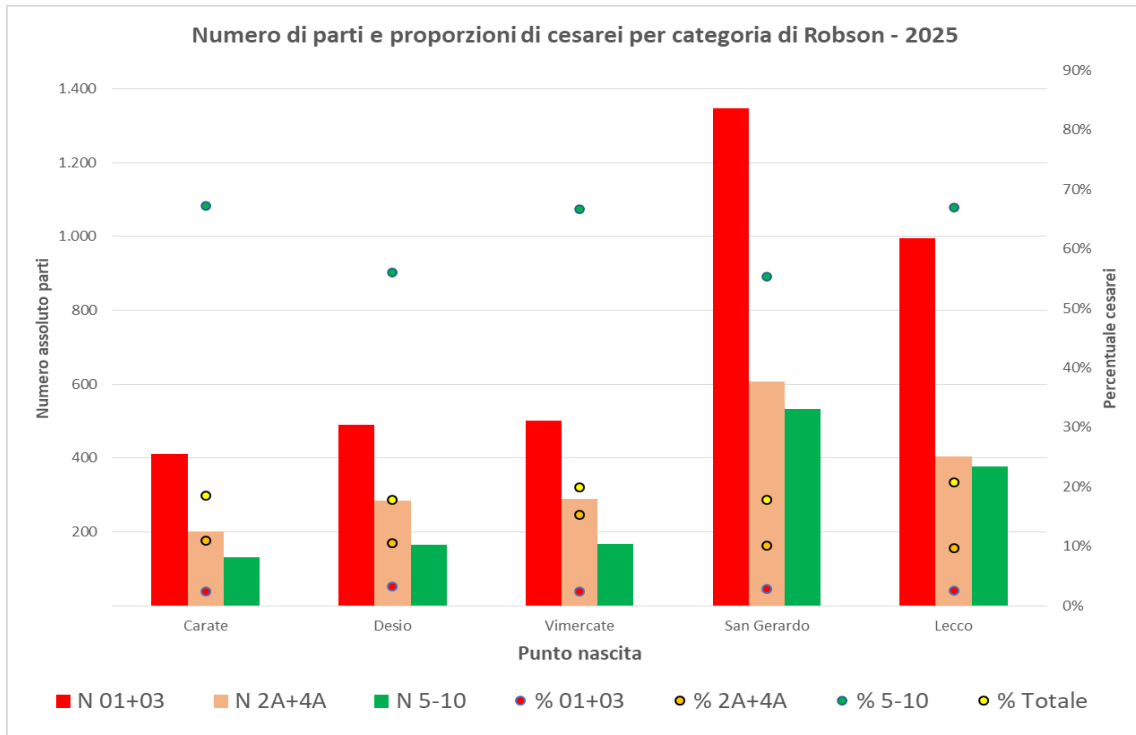
Dal grafico seguente emerge come la ripartizione dei parti nelle varie classi di Robson aggregate sia simile nei diversi punti nascita, indipendentemente dalla consistenza numerica per classe, presentando una quota maggiore, di poco superiore al 50%, nelle classi 01+03 rispetto al dato regionale (44%).



Relativamente ai parti cesarei, in generale non vi sono grosse differenze tra i punti nascita e per tutti la quota è sempre inferiore al dato medio regionale, come mostra il grafico seguente dove, per ogni aggregazione di classi Robson, in rosso è indicato il valore regionale e in nero il dato più basso e quello più alto dei diversi punti nascita. Si rileva una lieve maggior frequenza di cesarei nell'ospedale San Gerardo nella classe 01+03 e nell'ospedale di Vimercate nella classe 2A+4A, mentre l'ospedale di Carate presenta il valore più elevato nell'aggregazione delle classi 5-10 ma presenta il valore più basso nelle altre classi.

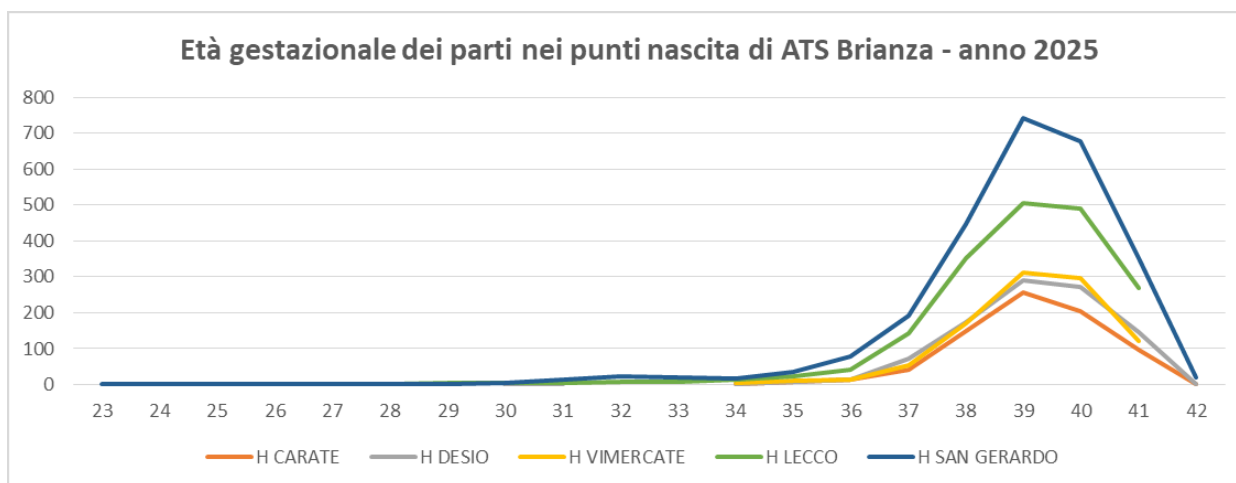


Il grafico che segue sintetizza in un'unica immagine quanto esposto precedentemente.



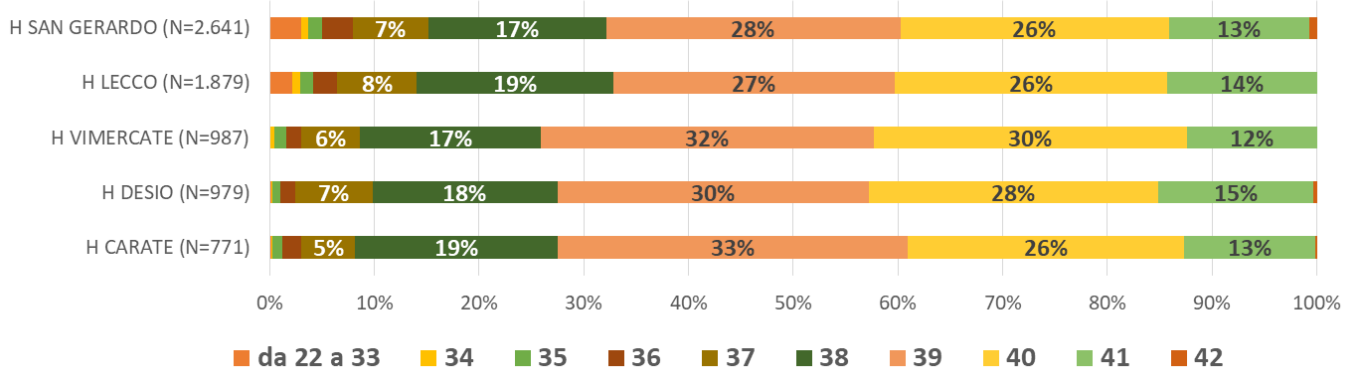
## Età gestazionale parti nei punti nascita di ATS Brianza

Nei grafici seguenti sono descritti la distribuzione dell'**età gestazionale** dei parti 2025 (valori puntuali, medi e mediani) per punto nascita del territorio, nonché la distribuzione di frequenza per punto nascita e settimana di gestazione.



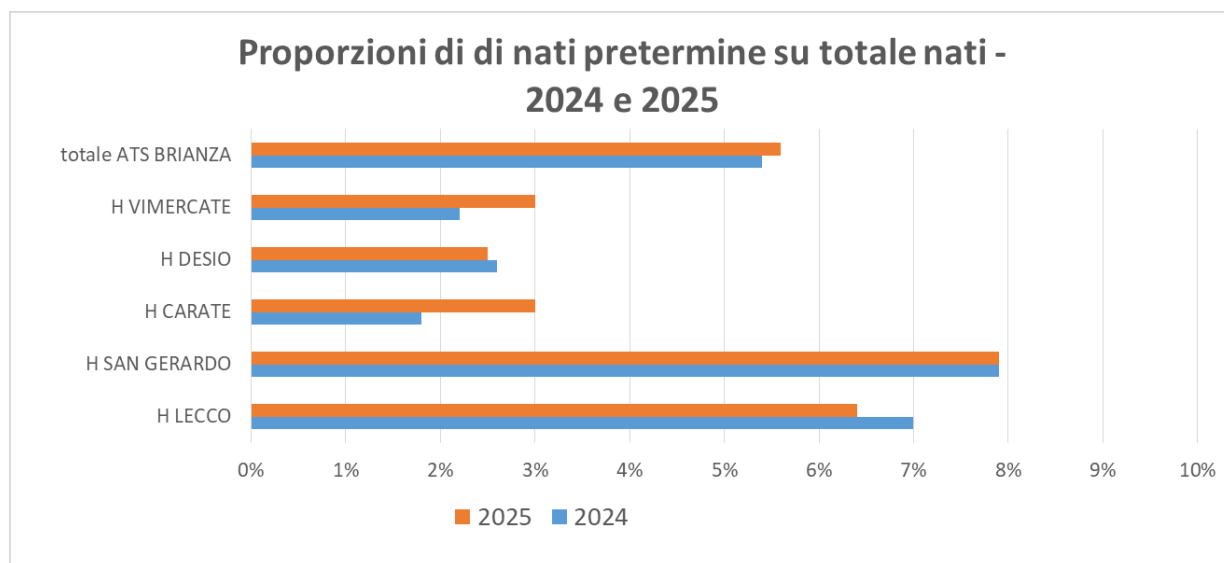
Il grafico seguente mostra la percentuale dei nati per età gestazionale nei punti nascita, indicata con colori differenti: non vi sono differenze particolarmente marcate tra i punti nascita e la quota di parti pretermine (età gestazionale <37settimane) è inferiore al 10% in tutti i punti nascita del territorio, anche se si riscontra inevitabilmente una quota lievemente superiore nei due ospedali con il maggior numero di parti (ospedale di Lecco e San Gerardo) che sono di riferimento per casistiche più complesse.

Età gestazionale dei parti nei punti nascita di ATS Brianza  
- anno 2025



## Nati pretermine (età gestazionale <37settimane)

Poiché le analisi effettuate sui dati CeDAP hanno evidenziato come potenzialmente critico in ambito ostetrico-ginecologico anche l'aspetto legato ai **parti pretermine** (con età gestazionale inferiore a 37 settimane), si riporta come dato di sintesi il grafico che segue che esemplifica visivamente per ospedale di effettuazione del parto le proporzioni di nati pretermine nel 2024 e 2025: emerge un leggero aumento per gli ospedali di Carate e Vimercate, un calo per ospedali di Desio e Lecco e stabilità per San Gerardo. I dati sono comunque in linea o inferiori a quanto riportato a livello nazionale in tabella 16, compreso il dato medio di ATS.



A titolo di confronto si riporta, dalla pubblicazione più recente del Ministero della Salute disponibile sull'argomento\*, la percentuale dei parti pre-termine media a livello nazionale (pari al 6,1%) secondo la numerosità di parti per punto nascita.

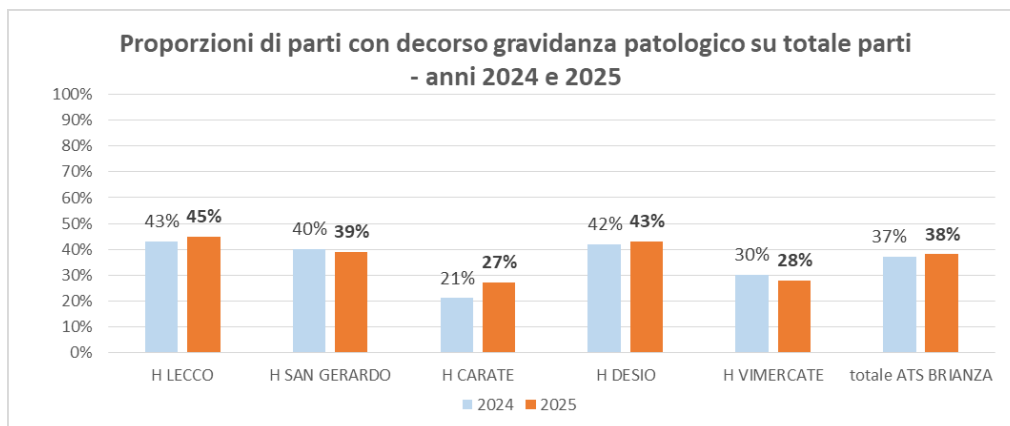
Tab. 16 - Parti pre-termine secondo la numerosità dei parti per punto nascita - Dato nazionale\*

Numero parti per punto nascita	% Pre-termine (<37 sett.)	
		In punti nascita senza TIN e/o UON
0-499	3,40	1,79
500-799	3,93	1,61
800-999	4,65	0,94
1000-2499	7,21	0,27
2500+	8,05	0,54
<b>Totale</b>	<b>6,11</b>	<b>0,77</b>

\*Ministero della Salute - Certificato di assistenza al parto (CeDAP). Analisi dell'evento nascita - Anno 2024

## Parti con decorso gravidanza patologico

Utilizzando la categorizzazione presente nelle schede CeDAP tra parti con decorso della gravidanza fisiologico o patologico, nel confronto tra gli ultimi due anni il grafico esemplifica visivamente per ospedale di effettuazione del parto le proporzioni di parti con decorso della gravidanza patologico: nel 2025 gli ospedali di Lecco, Desio e Carate registrano un leggero incremento rispetto all'anno precedente.

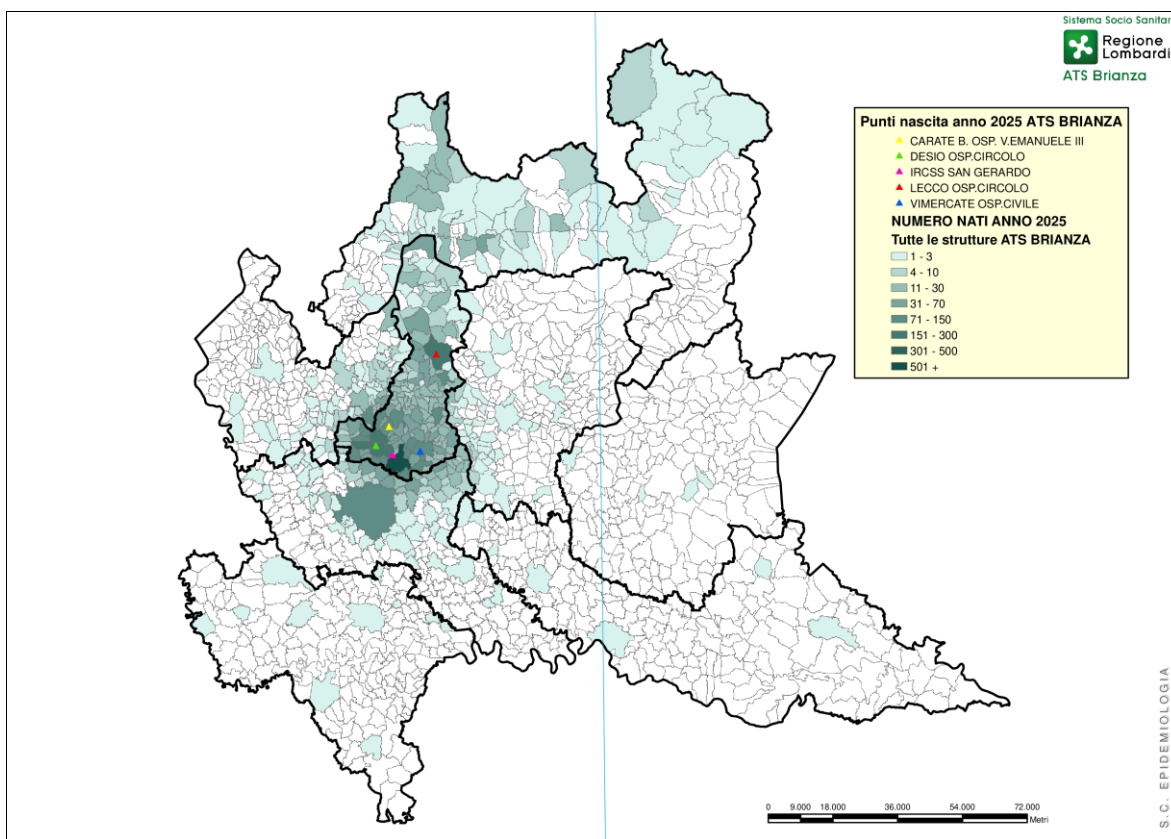


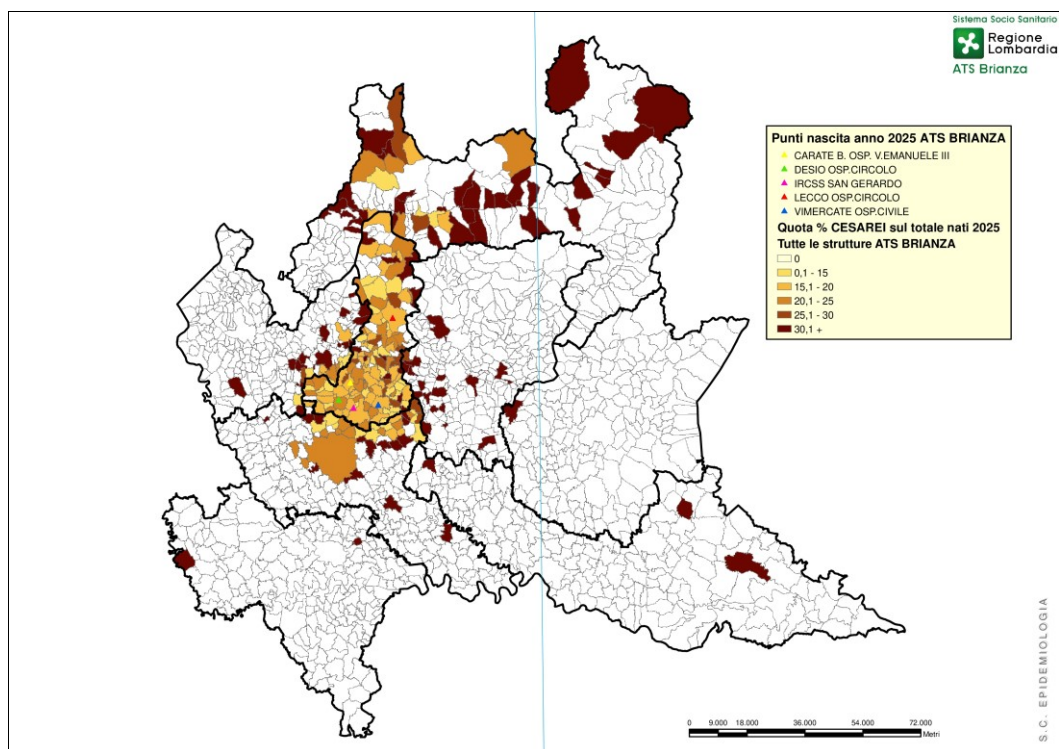
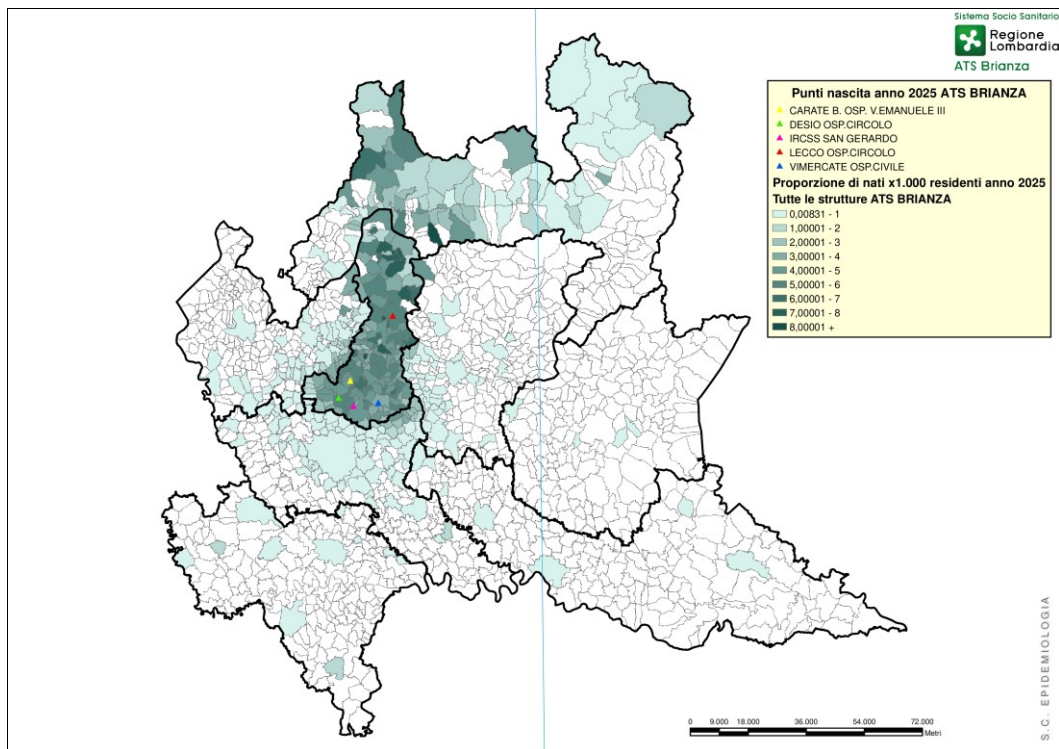
## Bacino di utenza dei punti nascita di ATS Brianza

Nelle mappe seguenti sono presentati, globalmente e per ogni singolo punto nascita del territorio di ATS Brianza, il numero di nati e la quota percentuale di cesarei per comune di residenza delle donne che hanno partorito. La visualizzazione geografica dei tassi comunali consente alcune riflessioni sulla capacità di attrazione dei punti nascita della nostra ATS al netto della numerosità totale della popolazione dei singoli comuni lombardi. Ogni singola tipologia di mappa rappresenta, utilizzando gli stessi intervalli sulla medesima scala colorimetrica, i valori secondo un gradiente da chiaro a scuro, e dunque agevola il confronto visuale tra i vari punti nascita.

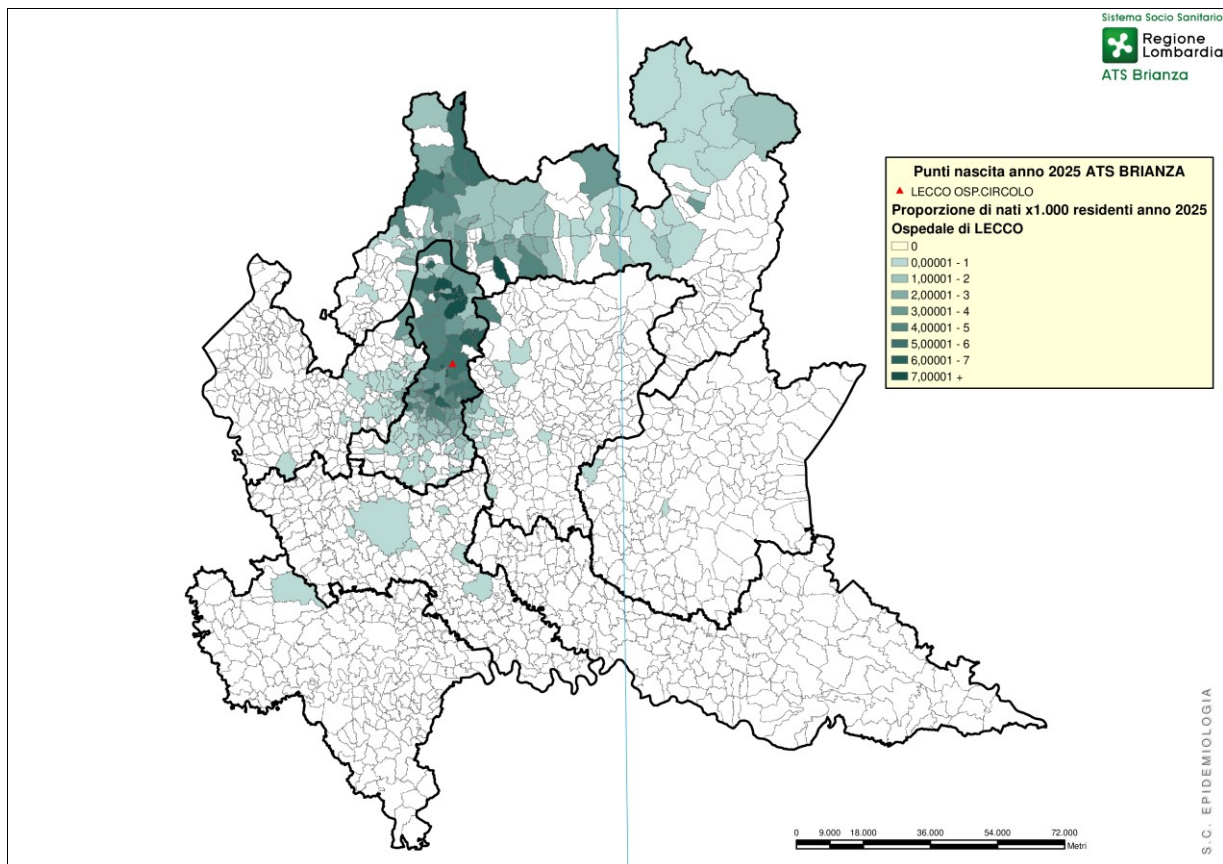
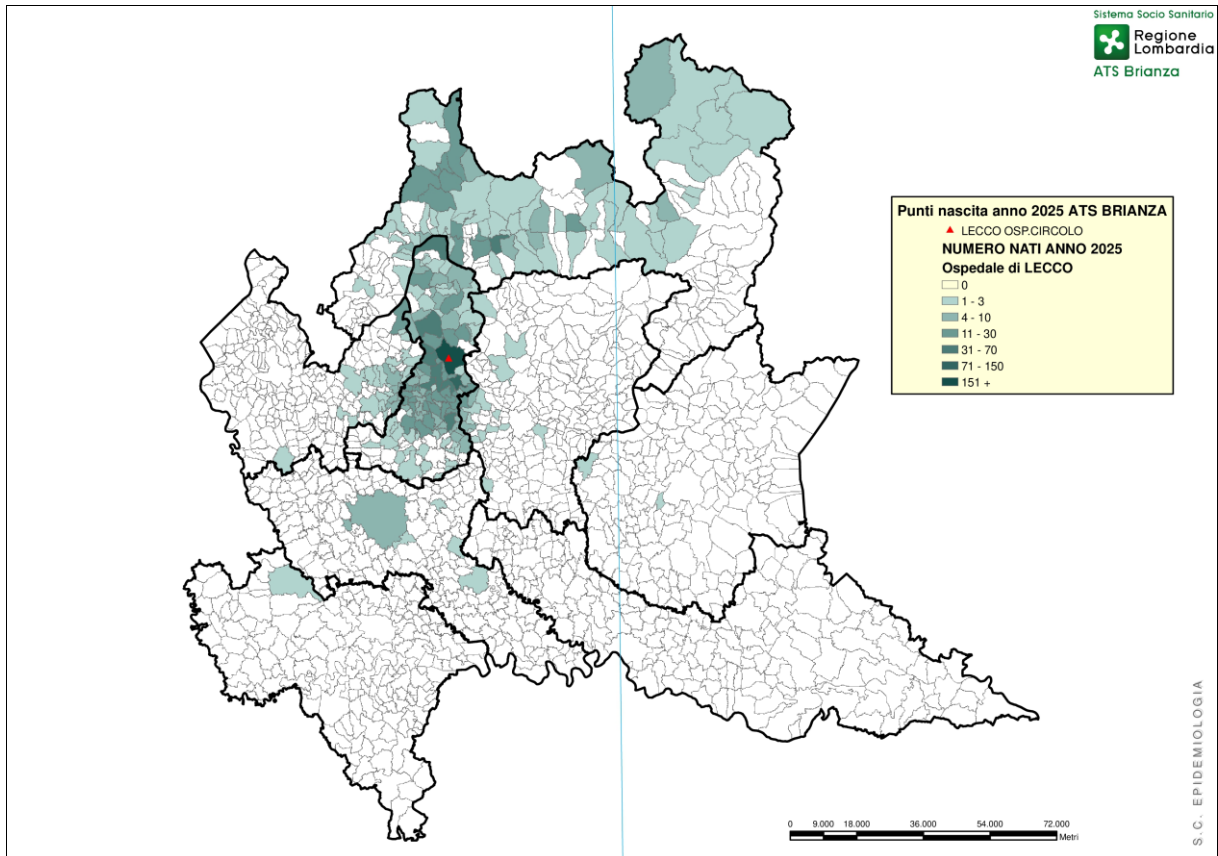
In calce alle mappe relative alla quota di cesarei viene riportata anche la proporzione di gravidanze con decorso patologico.

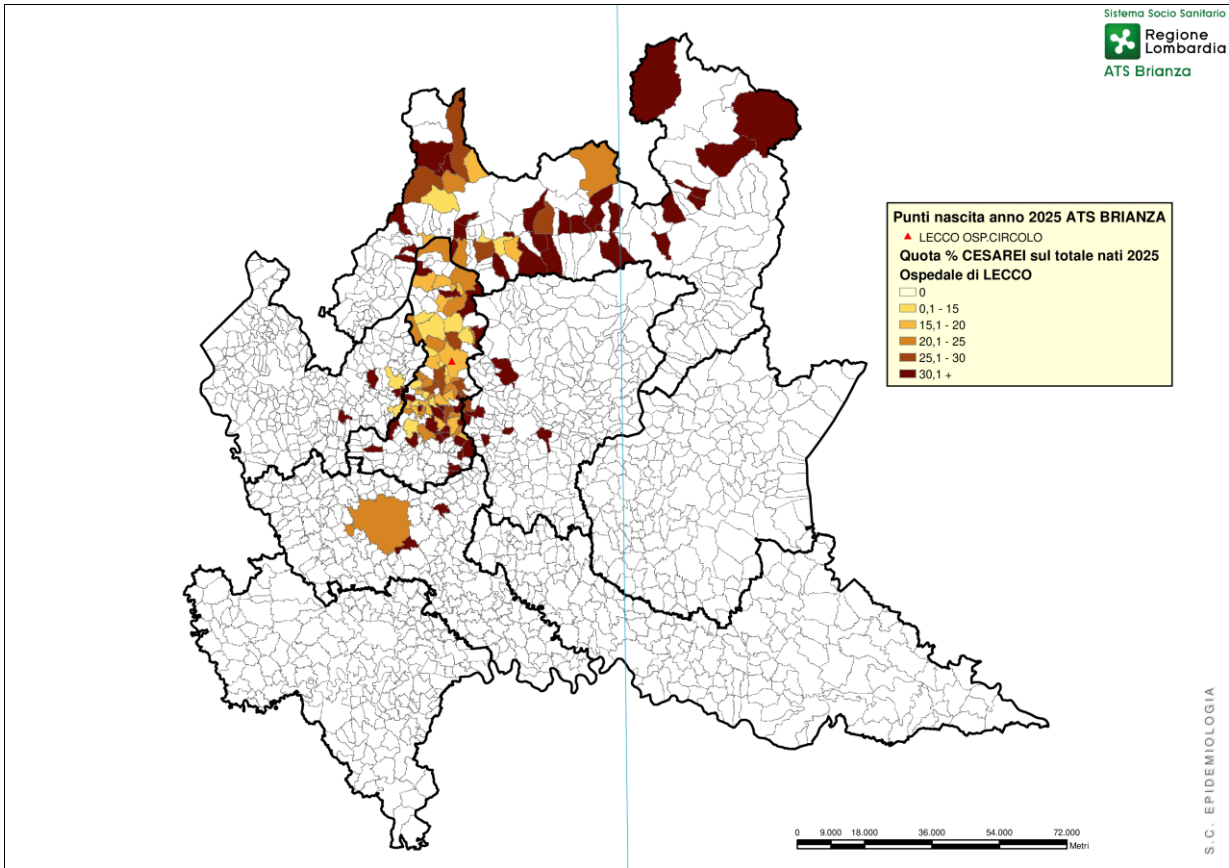
### Tutte le strutture di ATS Brianza



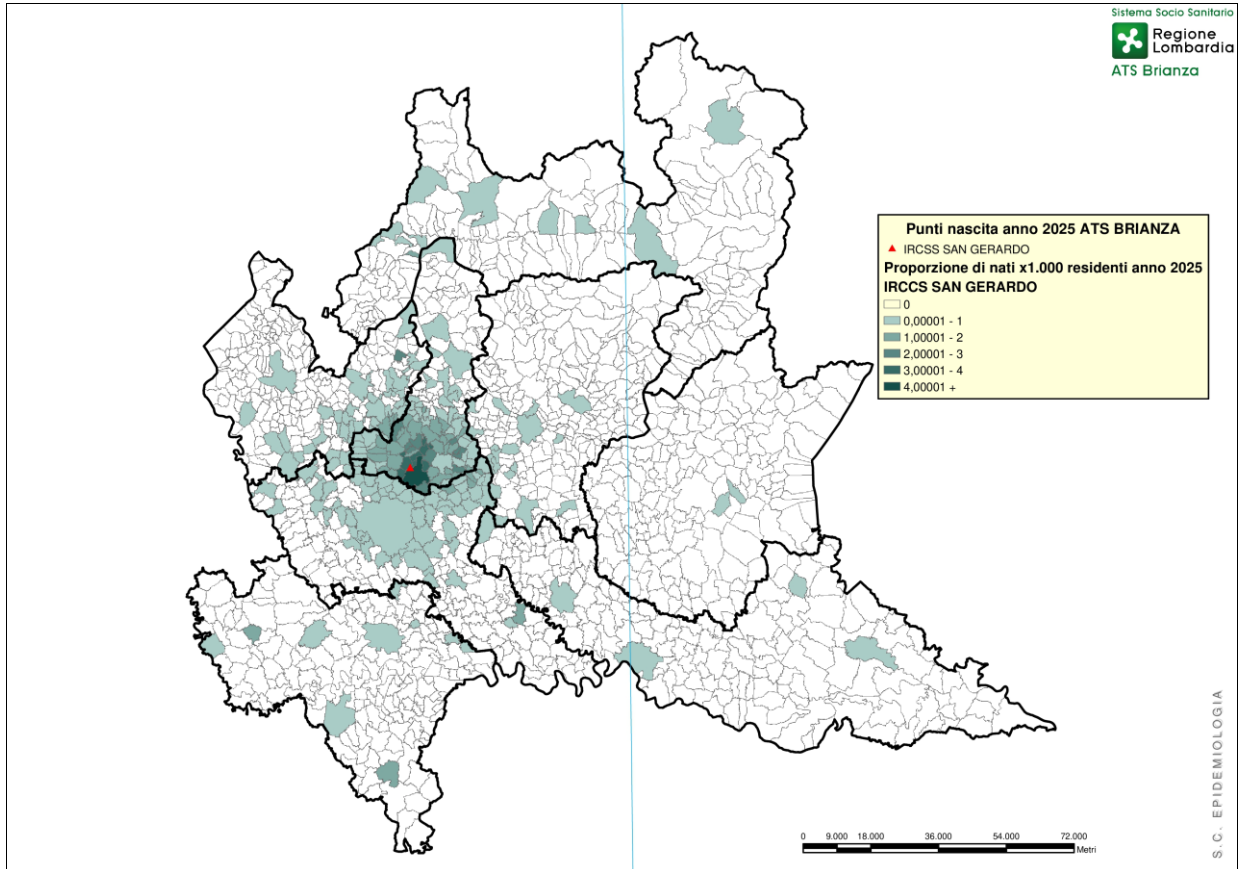
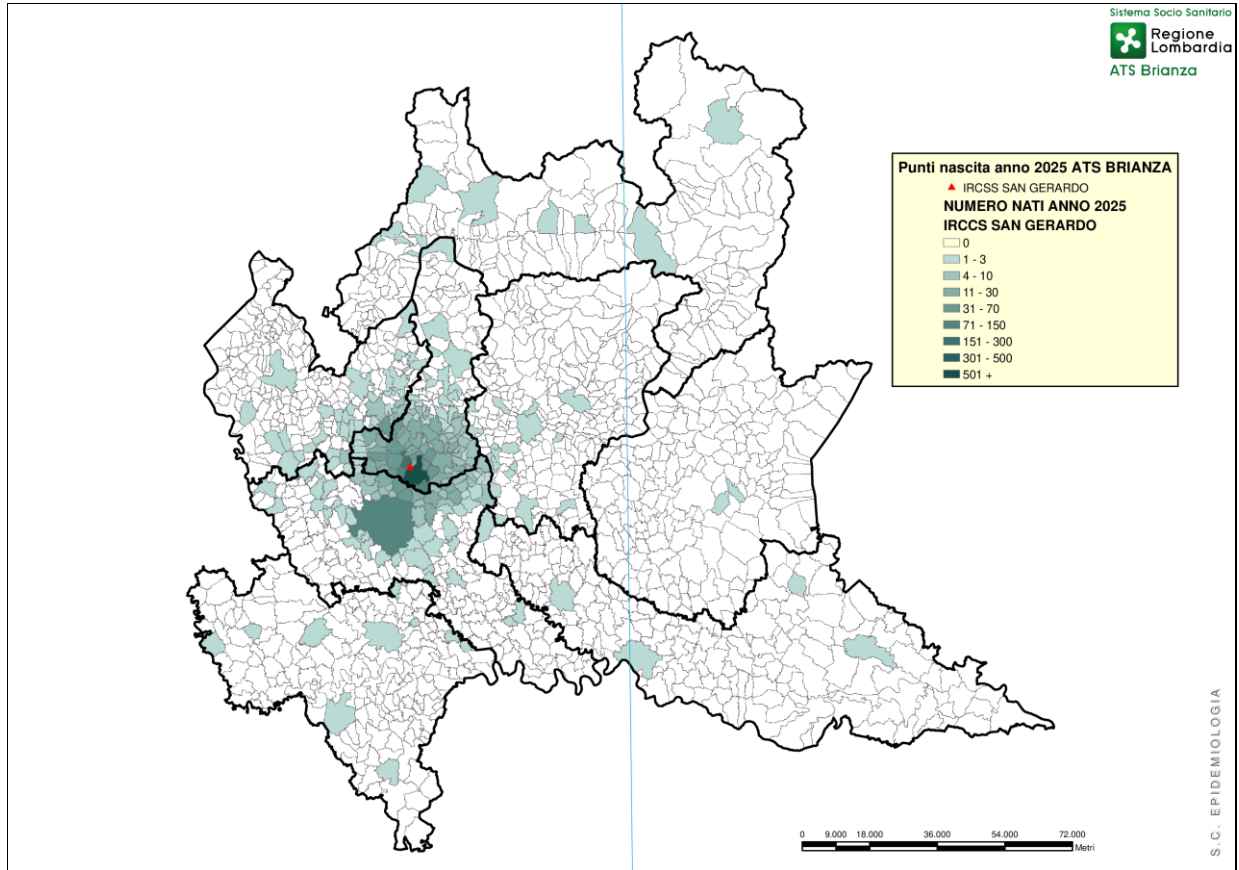


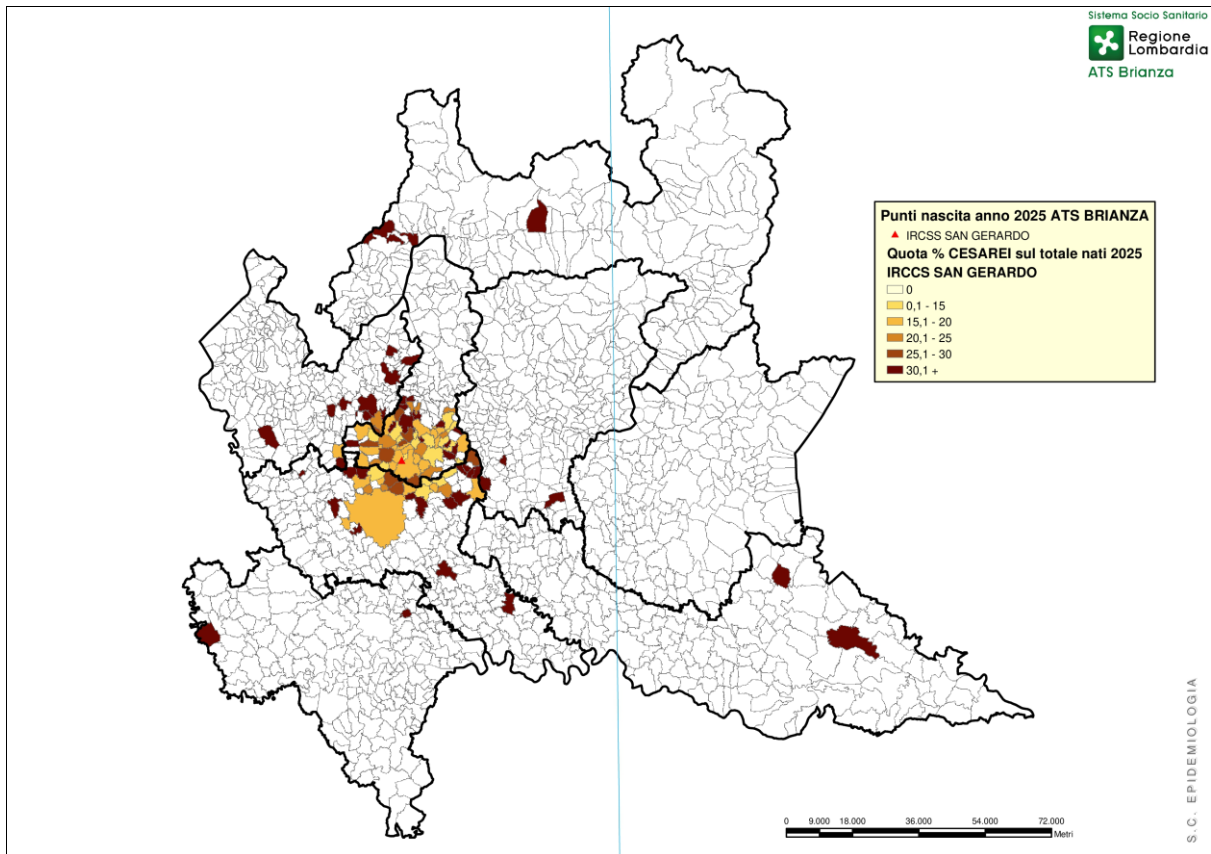
	N parti tot 2025	Parti cesarei		% Parti con decorso gravidanza patologico
		N	%	
Totale punti nascita ATS	<b>7.151</b>	1.354	19%	38%



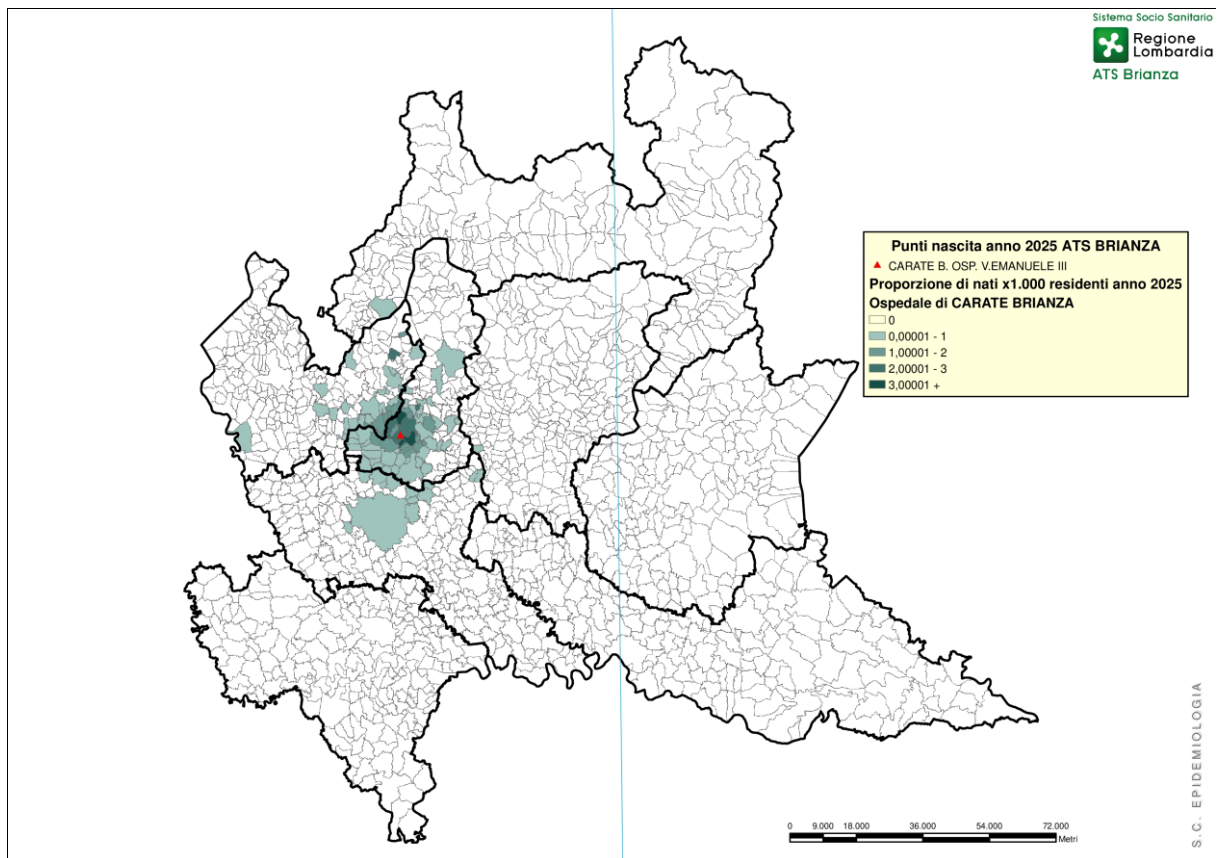
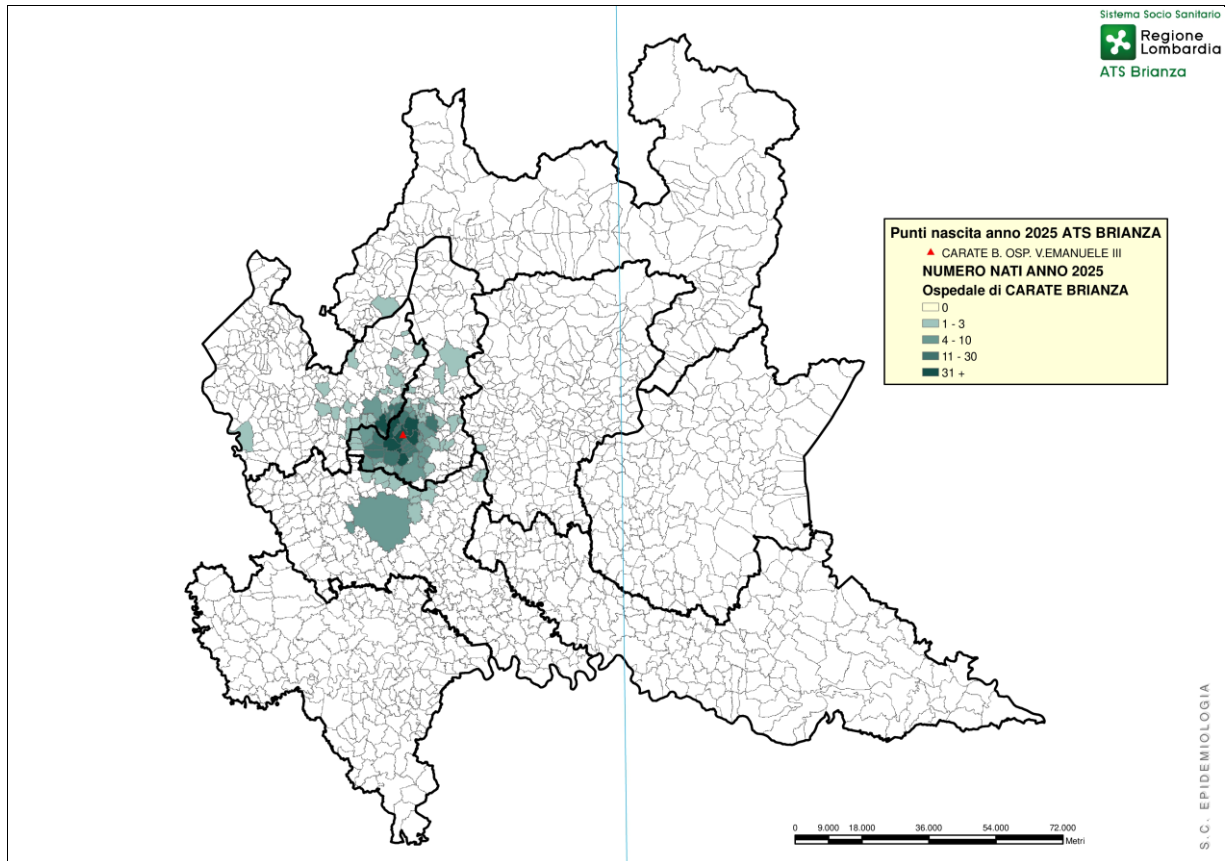


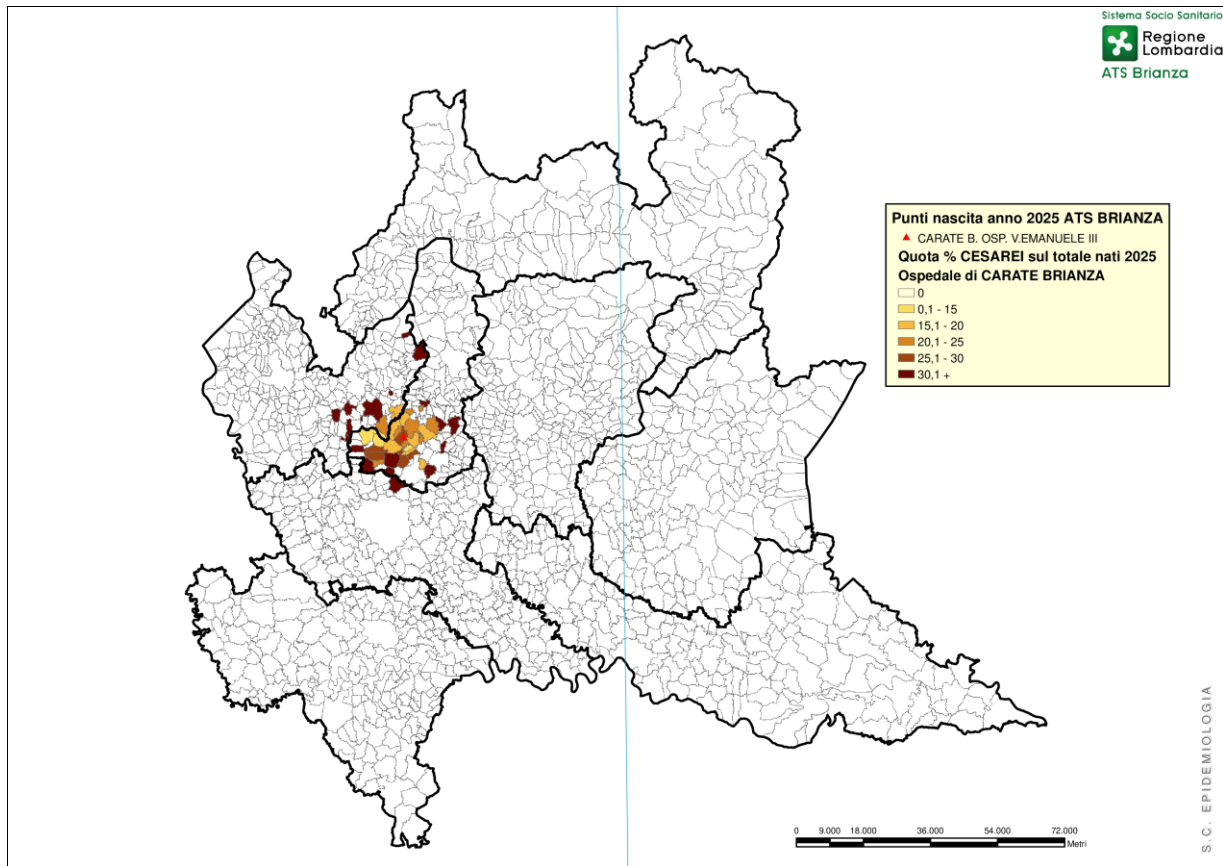
	N parti tot 2025	Parti cesarei		% Parti con decorso gravidanza patologico
		N	%	
H LECCO	<b>1.845</b>	383	21%	45%



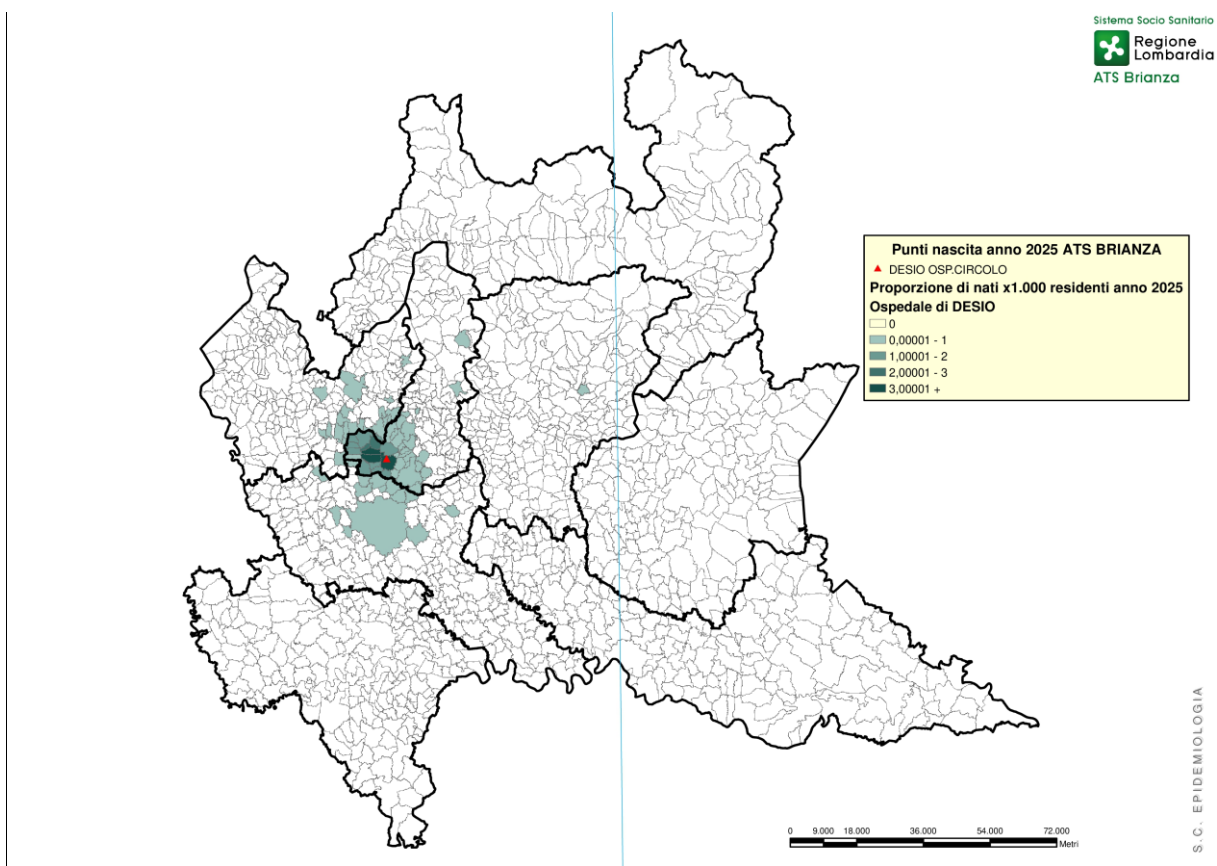
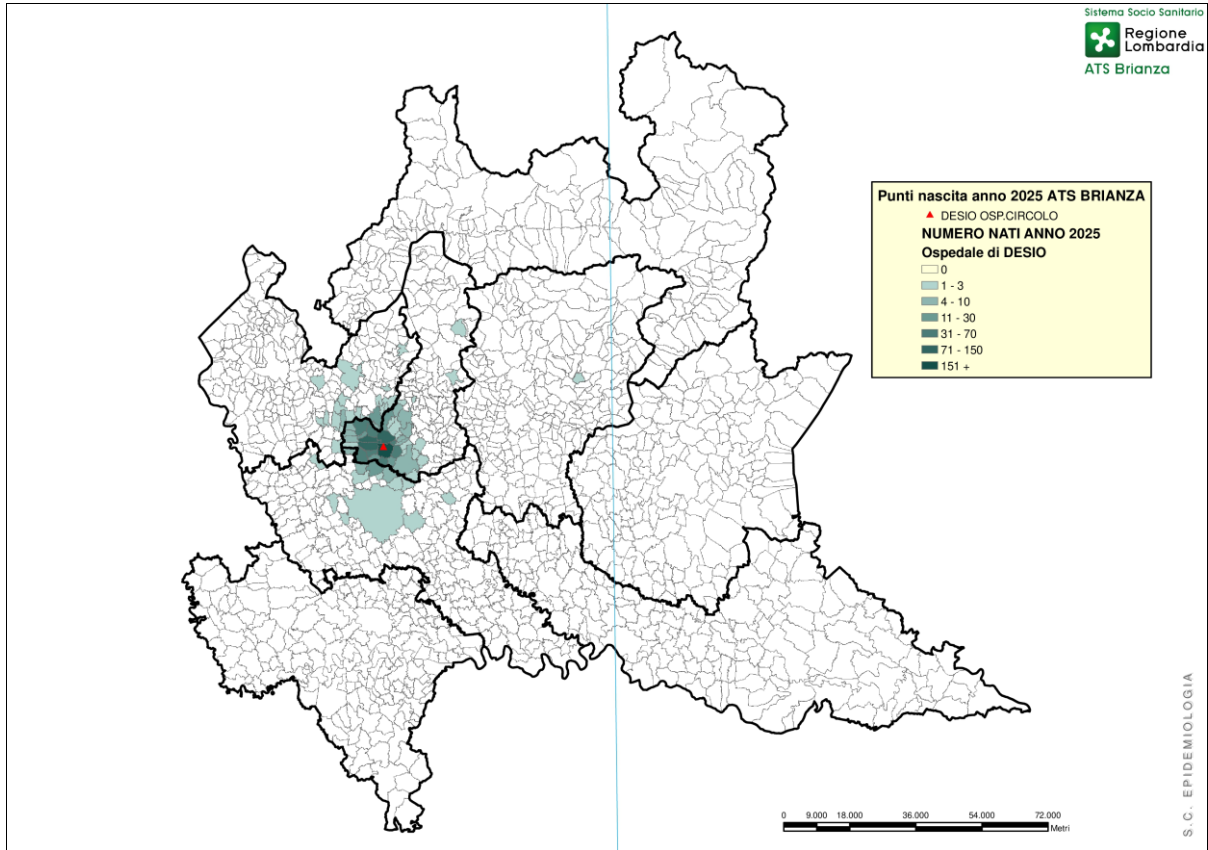


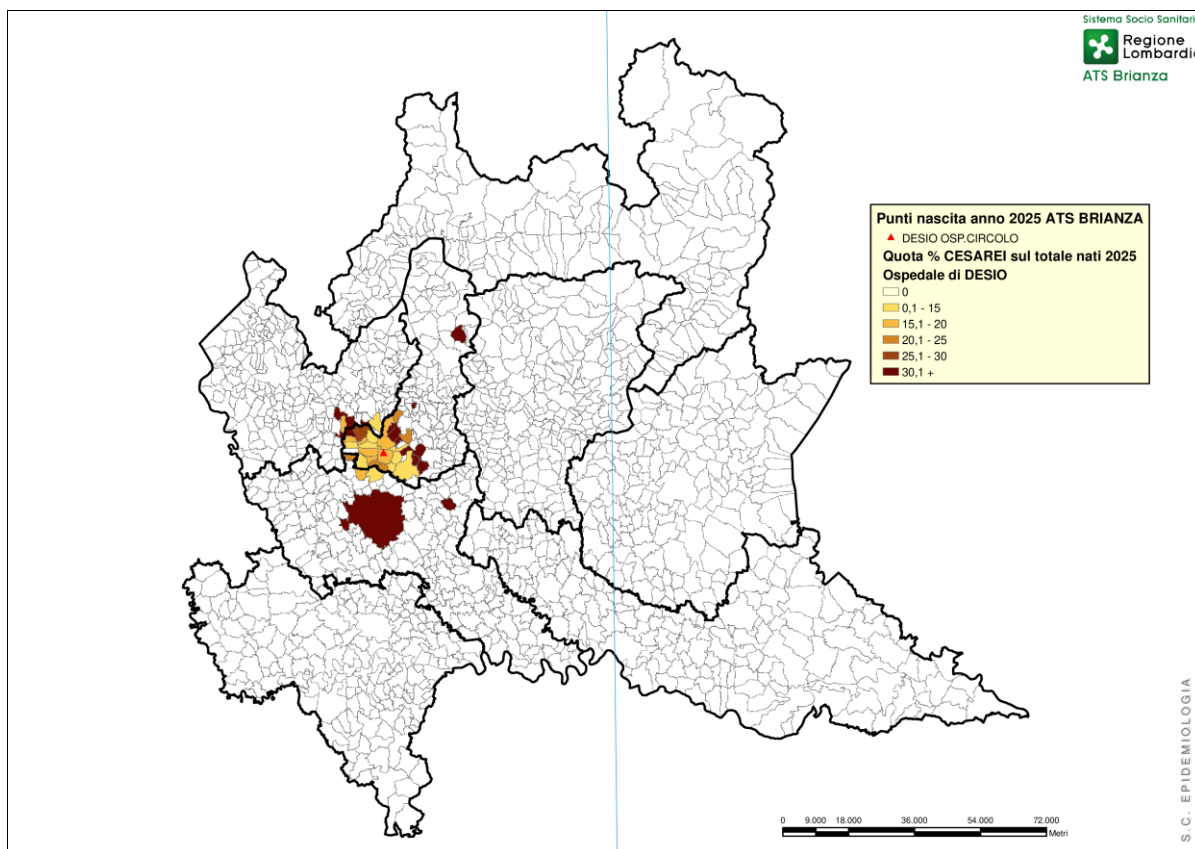
	N parti tot 2025	Parti cesarei		% Parti con decorso gravidanza patologico
		N	%	
SAN GERARDO MONZA	<b>2.582</b>	461	18%	39%



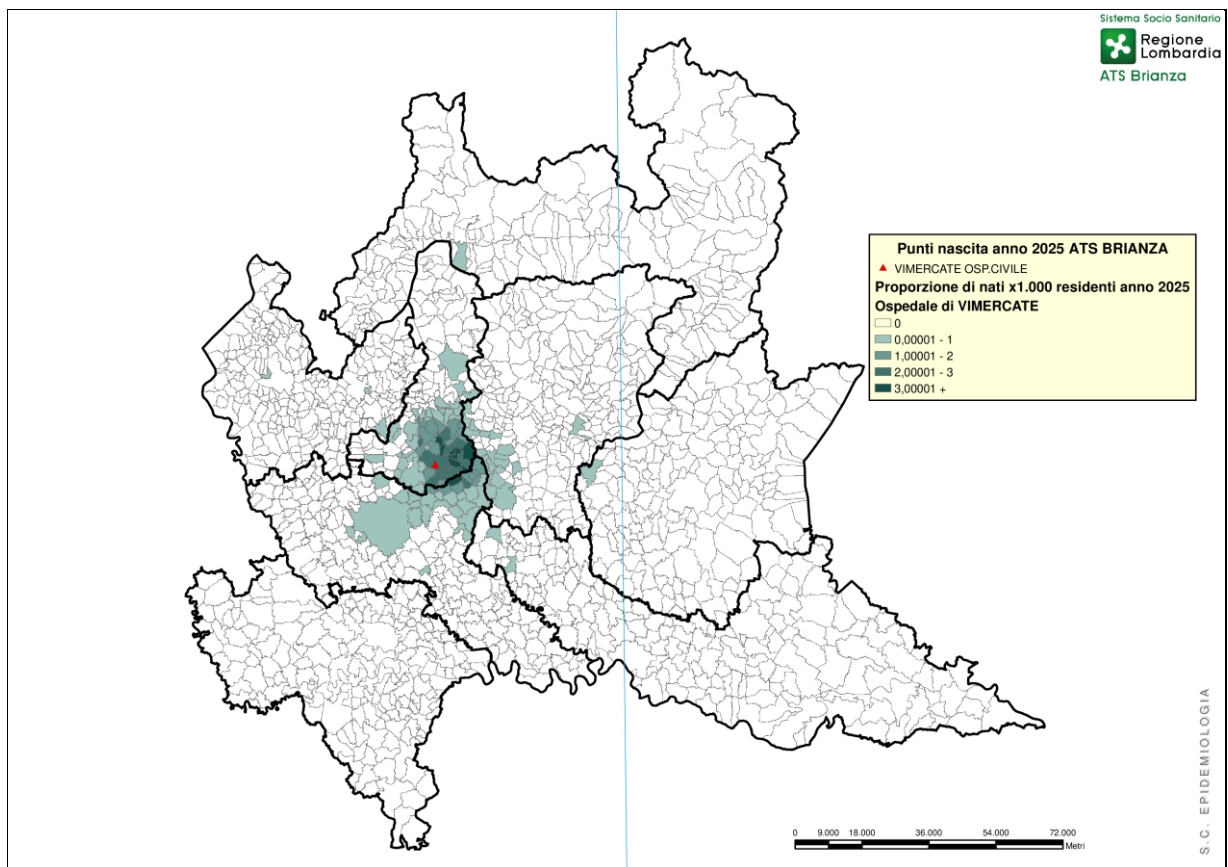
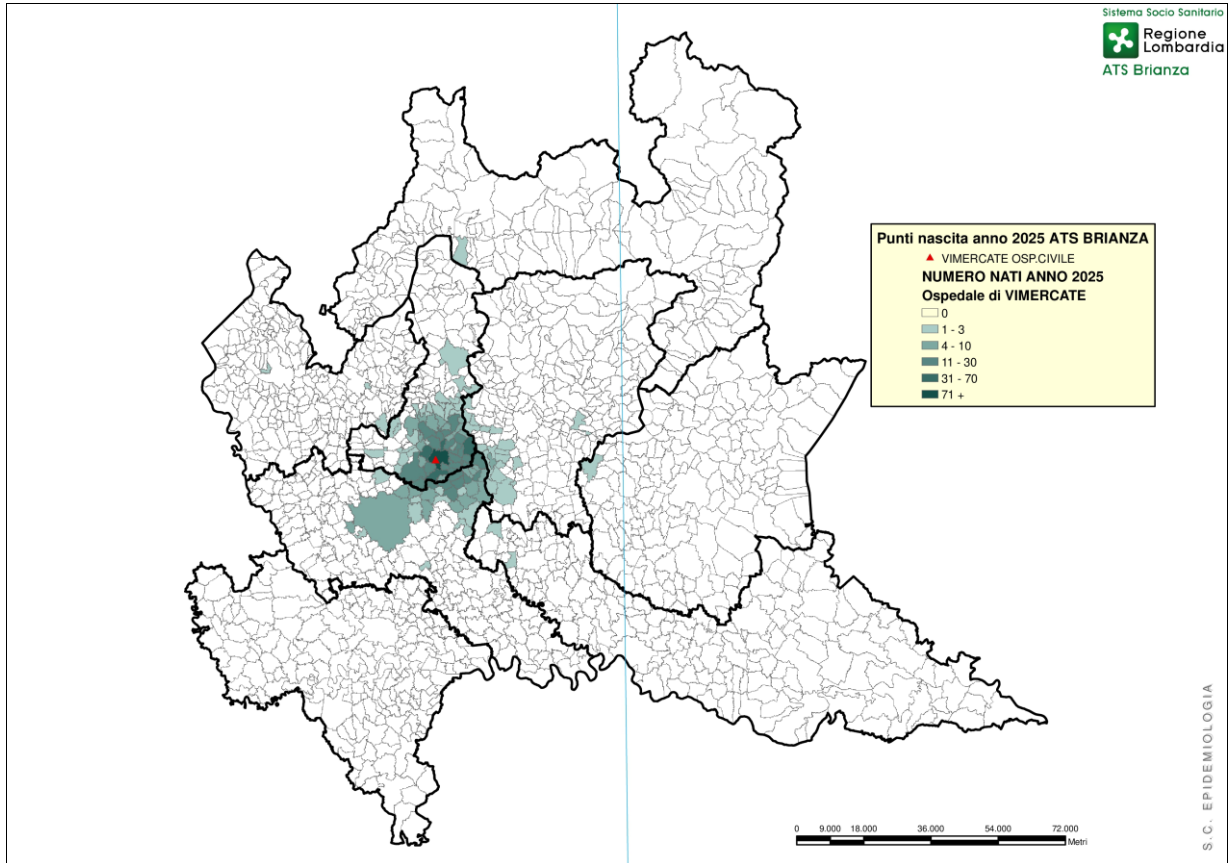


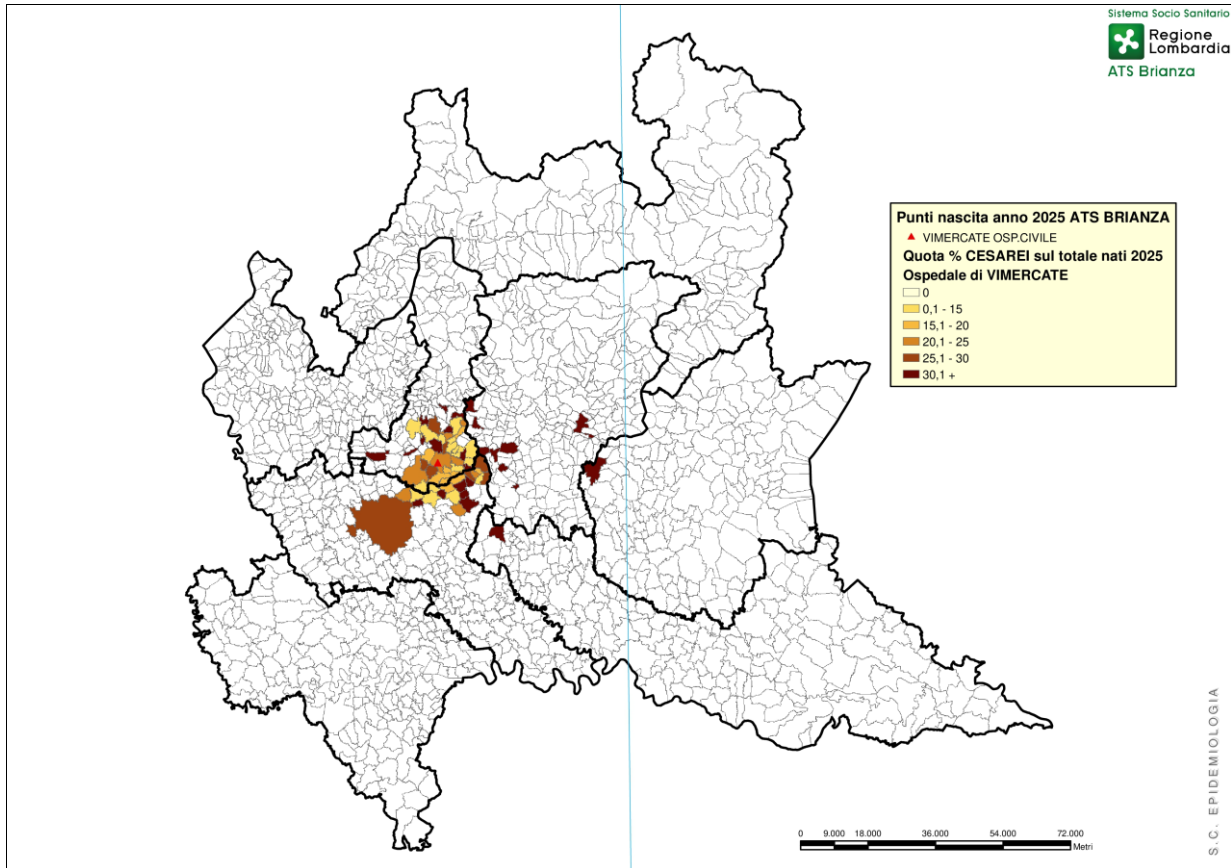
	N parti tot 2025	Parti cesarei		% Parti con decorso gravidanza patologico
		N	%	
H CARATE	<b>764</b>	141	18%	27%





	N parti tot 2025	Parti cesarei		% Parti con decorso gravidanza patologico
		N	%	
H DESIO	<b>975</b>	173	18%	43%





	N parti tot 2025	Parti cesarei		% Parti con decorso gravidanza patologico
		N	%	
H VIMERCATE	<b>985</b>	196	20%	28%